

CyberLink

SoftDMA

User's Guide

CyberLink

The CyberLink logo features the brand name in a bold, italicized sans-serif font. A red swoosh underline is positioned beneath the letters 'Link', starting from the bottom of the 'L' and curving under the 'k'.

使用許諾契約書

この契約書の日本語訳は、英文の End User License Agreement（'EULA'）の理解を補助する目的で作成されたものです。容易な表現と、英文契約書との整合性に注意を払って作成しておりますが、一部意訳されている部分があり、本契約の詳細につきましては英文契約書を正式文書としてご覧頂きたくお願いいたします。

End User License Agreement（EULA）：使用許諾契約書

当製品（以下「本ソフトウェア」という）の導入およびご利用の前に、以下の使用許諾契約書（以下「本契約書」とする）をお読みください。

本ソフトウェアのご利用にあたっては、お客様が本契約書に記載された条項を事前に承諾いただくものとし、本ソフトウェアをインストール、バックアップ、ダウンロード、アクセス、または使用することによって、お客様は本契約書の条項に承諾されたものとしします。

本契約書は、本ソフトウェアに関してお客様（個人または法人のいずれであるかを問いません）と CyberLink Corp.（以下「サイバーリンク」といいます）との間に締結される法的な契約書となります。

ライセンスの許諾および保証規定

本契約書をお読みになり、記載された条項に承諾される場合は、導入画面中に表示される本契約の同意を求める画面で「はい」をクリックしてください。記載された条項に承諾いただけない場合は、インストール作業を中止し、本ソフトウェアの利用を中止するとともに、本ソフトウェアをコンピュータ上から削除してください。

使用権の許諾

サイバーリンクは本ソフトウェアの非独占的な権利をお客様に対して許諾し、これによりお客様は、本ソフトウェアをご購入頂いたライセンス数に準じた台数のコンピュータへインストールし、本契約記載の条項に従って本ソフトウェアを利用することができるものとしします。

本ソフトウェア、付属するマニュアルなどの文書または電子文書を含む一切の印刷物（以下「関連印刷物」といいます）の第三者への賃貸、貸与、販売、変更、修正、リパス・エンジニアリング、逆コンパイル、逆アセンブル、転用、商標の削除などとはできないものとしします。

また、バックアップを目的として本ソフトウェアおよび関連印刷物の複製を作成する場合を除いて、本ソフトウェアおよび関連印刷物のコピーはできないものとしします。

「再販禁止」表記のある場合を除いて、本ソフトウェアの最初のお客様は、本ソフトウェアおよび関連印刷物を一度に限りかつ他のユーザーに直接行う場合に限り、本契約書記載の条項に沿って恒久的に譲渡できるものとしします。この場合、最初のお客様は本ソフトウェアおよび関連印刷物のバックアップの一切を、物理的および電子的に

読み取りができないよう破棄し、コンピュータ上の本ソフトウェアおよび関連印刷物の一切を消去するとともに、譲渡されたユーザーは本契約記載の条項に承諾いただくものとします。これにより、当該ソフトウェアのご利用ライセンスは自動的に解除されます。

所有権

本ソフトウェアならびに関連印刷物の著作権、特許、商標権、ノウハウ及びその他のすべての知的所有権は、体裁、媒体、バックアップであるかの如何にかかわらず、その一切についてサイバーストックに独占的に帰属します。

本契約書に特に規定されていない権利はすべてサイバーストックによって留保されます。

アップグレード

本ソフトウェアが従来製品からのアップグレードであった場合、従来製品の著作権は本ソフトウェアの著作権に交換されるものとします。本ソフトウェアの導入または使用により、従来製品の使用許諾契約が自動的に解除されることにお客様は同意されたものとし、お客様による従来製品の使用ならびに第三者への譲渡はできなくなります。

第三者提供のコンテンツの利用

お客様が、本ソフトウェアにより第三者から提供される画像・音声データなどのコンテンツを再生し利用する場合、その権原および無体財産権は、各コンテンツ所有者の所有物であり、著作権法およびその他の無体財産権に関する法律ならびに条約によって保護されています。本契約書は、そのようなコンテンツの使用権を許諾するものではありません。

保証及び責任の限定

サイバーストックは、本ソフトウェア、関連印刷物、およびサポートサービスに起因してお客様又はその他の第三者に生じた結果的損害、付随的損害及び逸失利益に関して、一切の瑕疵担保責任および保証責任を負いません。また、本ソフトウェア又は関連印刷物の物理的な紛失、盗難、事故及び誤用等に起因するお客様の損害につき一切の保証をいたしません。

サイバーストックは、本ソフトウェア及び関連印刷物の機能もしくはサポートサービスがお客様の特定の目的に適合することを保証するものではなく、本ソフトウェアの選択、導入、使用、およびそれによって得られる結果については、すべてお客様の責任となります。

本契約書に記載のない保証条項が発見された場合、保証対象期間はお客様が本ソフトウェアを購入された日から90日以内とし、保証金額はお客様が本ソフトウェアの購入のためにお支払いいただいた金額を超えないものとします。

お客様が本契約を解除する場合、本ソフトウェアおよび関連印刷物のバックアップを含む一切を、物理的および電子的に読み取りできない状態で破棄するとともに、コンピュータ上の本ソフトウェアおよび関連印刷物の一切を消去するものとします。本契約は、本ソフトウェアに関してお客様とサイバーリンクとの間に締結され、台湾における法律に準拠します。本契約に起因する紛争の解決については、Taiwan Arbitration Act. に準ずるものとします

目次

はじめに	1
DMA について	2
ネットワーク設定	3
CyberLink SoftDMA	9
SoftDMA の起動	10
メインページの概要	11
ナビゲーションコントロール	13
共有メディアの表示	14
ファイルとフォルダの参照	15
マウスを使用したプレーヤーコントロール	16
ピクチャの表示	17
音楽を聞く	18
ビデオの再生	19

第 1 章：

はじめに

CyberLink SoftDMA を使用すると、コンピュータ ネットワーク経由で共有している音楽、ビデオ、画像を、DLNA 準拠のデジタルメディアサーバー（たとえば、Media Server や Intel Viiv など）をインストールしたコンピュータを使用して表示することができます。

この章には、以下のセクションがあります。

- "DMA についてページ 2
- " ネットワーク設定ページ 3

DMA について

DMA（Digital Media Adapters）とは、コンピュータ、テレビ、ステレオの有線 / 無線での接続を可能にするものです。DMA 技術により、デジタル音声、画像、ビデオを、家庭内ネットワークを通じてご家庭内のコンピュータ、テレビ、ステレオに配信することができます。このストリーミング処理は、DMA のソフトウェアとハードウェアによって実現されます。

デジタルカメラ、ビデオカメラ、テレビ、ハイディフィニションテレビ、インターネットなどから取得したデジタルコンテンツは、Home Media Server に保存されます。次に、コンテンツは家庭内ネットワークを通じて、ご家庭内のテレビに接続されている DMA ハードウェアに配信されます。また、デジタルコンテンツは、CyberLink SoftDMA のような DMA ソフトウェアを使用して、家庭内ネットワーク経由でコンピュータに配信することもできます。

これらの処理は、簡単な設定で手軽に行えます。インストールさえ行えば、家中のどこにいても、すべてのデジタルコンテンツを楽しむことができるようになります。DMA 技術は、デジタルコンテンツを家庭内全体に配信するのに、非常に優れた方法です。DMA 技術を使用すれば、ビデオ、映画、音楽、写真、テレビ番組に、いつでも、家のどこからでも、簡単にアクセスできるようになります。

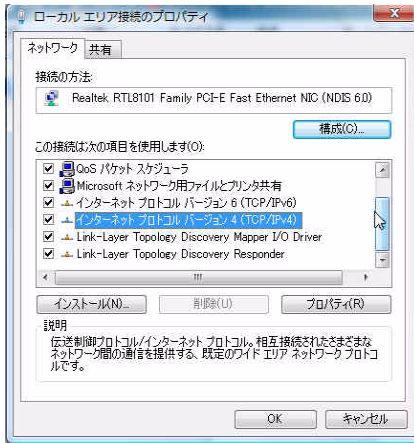
注記: CyberLink SoftDMA ソフトウェアはクライアントにのみインストールします。

ネットワーク設定

CyberLink SoftDMA とデジタル メディア サーバーを使用してネットワーク経由でメディア ファイルにアクセスしたり共有したりする前に、まず使用するネットワークが正しく設定され動作していることを確認する必要があります。

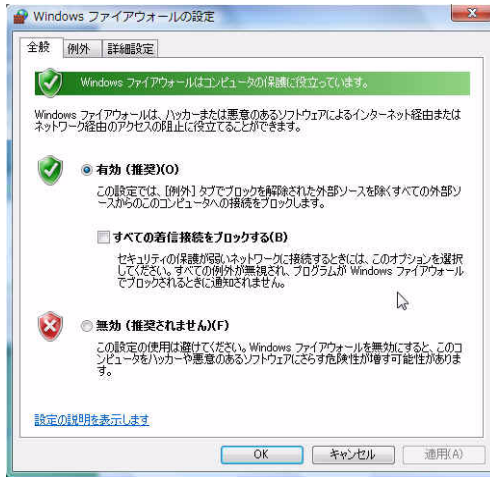
- コンピュータが物理的にネットワークに接続されているか、確認します。デスクトップコンピュータのネットワークアダプタの背面には、ライトが点いています。このようなライトは、接続状態が良好であることを示します。コンピュータへの接続にハブやスイッチを使用している場合、そのハブやスイッチがオンになっており、各クライアント接続に対するライトが点灯していることを確認します。これは、リンクの状態が良好であることを示します。
- すべてのコンピュータにTCP/IPがインストールされ有効化されていることを確認します。TCP/IP は Windows Vista には常にインストールされています。[スタート]-[設定]-[コントロールパネル]とクリックします。[ネットワークとインターネット接続]を選択し、次に[ネットワークと共有センター]の[ネットワークの状態とタスクの表示]を選択します。[タスク]タブで[ネットワーク接続の管理]をクリックし、使用するネットワークに接続されている[ローカル エリア接続]アイコンを右クリックして、[プロパティ]を選択します。UAC ダイアログが表示されたら、[続行]をクリックします。インターネット プロトコル (TCP/IP) がインストールされており、

チェックがオフになっていることを確認します。[OK] をクリックして、変更を適用します。

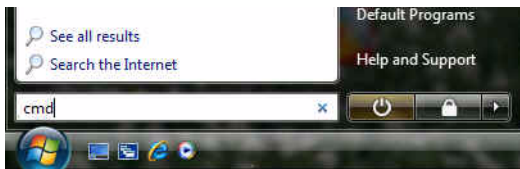


- インターネット接続ファイアウォールまたは Windows ファイアウォールの機能で、コンピュータからネットワークへの接続に使用するアダプタの例外を許可するように設定されていることを確認します。たとえば、[例外を許可しない] オプションのチェックがオンになっていることを確認してください。CyberLink SoftDMA では自動的にファイアウォール例外設定がインストール時に行われます。この例外設定がアダプタで無効化されていると、ネットワークの別のコンピュータにある共有メディアファイルにアクセスできません。

注記: その他のウィルス対策ソフトウェアをコンピュータにインストールしている場合、Windows ファイアウォールはオフに設定されますので、この機能を設定する必要はありません。



- ping コマンドを使用して、コンピュータとネットワークの接続をテストします。いずれかのコンピュータで【スタート】をクリックし、検索フィールドに「cmd」と入力して、キーボードで Enter キーを押します。



コマンドプロンプトで、「ping x.x.x.x」(x.x.x.x は別のコンピュータの IP アドレス) と入力し、Enter キーを押します。別

のコンピュータからは複数の応答があります。

```

C:\Windows\system32\cmd.exe
10.10.10.231 に ping を送信しています 32 バイトのデータ:
一般エラー。
一般エラー。
一般エラー。
一般エラー。
10.10.10.231 の ping 統計:
   パケット数: 送信 = 4、受信 = 0、損失 = 4 (100%の損失)。

C:\>ping 10.10.10.232
10.10.10.232 に ping を送信しています 32 バイトのデータ:
10.10.10.232 からの応答: バイト数 =32 時間 <1ms TTL=128
10.10.10.232 からの応答: バイト数 =32 時間 <1ms TTL=128
10.10.10.232 からの応答: バイト数 =32 時間 <1ms TTL=128
10.10.10.232 からの応答: バイト数 =32 時間 <1ms TTL=128
10.10.10.232 の ping 統計:
   パケット数: 送信 = 4、受信 = 4、損失 = 0 (0%の損失)。
   ラウンドトリップの最長時間 (ミリ秒):
     最小 = 0ms、最大 = 0ms、平均 = 0ms
  
```

このような応答がない場合、あるいは「要求がタイムアウトした」といったメッセージが返された場合、接続に問題があることが考えられ、ネットワークアダプタの問題解決が必要となります。ネットワークアダプタの製造元に連絡して、問題解決を行ってください。ネットワーク上の特定コンピュータの IP アドレスを調べるには、[スタート]-[設定]-[コントロールパネル]-[ネットワークとインターネット]とクリックし、[ネットワークと共有センター]をクリックします。ウィンドウ中央にある[状態の表示]をクリックします。[ローカルエリア接続の状態]ウィンドウが表示されます。[詳細]をクリックして、IP アドレスを表示します。

- IP アドレスを使用して他のコンピュータに ping できたら、コンピュータ名でも ping してみてください。コンピュータ名を調べるには、デスクトップで[コンピュータ]を右クリックし、[プロパティ]をクリックして情報を表示します。コンピュータ名で ping するには、「ping コンピュータ名」(コンピュータ名は別のリモートコンピュータの名前)と入力し、Enter キーを押します。正しい応答があれば、コンピュータ間での接続と名前の解決が行われています。

注記: SoftDMA でプレミアム コンテンツ (たとえば、ISDB-T のデジタルブロードキャストを記録したコンテンツ) を無線 LAN を使用して再生する場合、WEP を有効化することが必要です。

第 2 章：

CyberLink SoftDMA

CyberLink SoftDMA は、CyberLink Media Server などのデジタル メディア サーバーに接続されるネットワークの共有ファイルにアクセスできるメディアサーバー クライアントです。CyberLink SoftDMA を使用すると、コンピュータ ネットワークを使用して共有している音楽、ビデオ、画像を表示することができます。

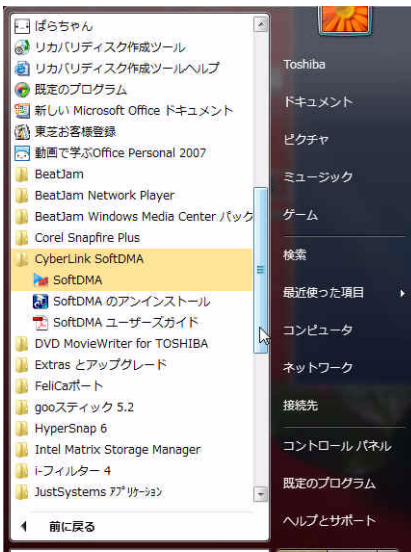
この章には、以下のセクションがあります。

- " メインページの概要ページ 11
- " 共有メディアの表示ページ 14
- " ピクチャの表示ページ 17
- " 音楽を聞くページ 18
- " ビデオの再生ページ 19

SoftDMA の起動

インストールしている Windows Vista のバージョンによって、CyberLink SoftDMA の起動方法が異なります。

Windows Vista Home Basic または Windows Vista Home Premium を使用している場合、スタートメニューから CyberLink SoftDMA を起動します：



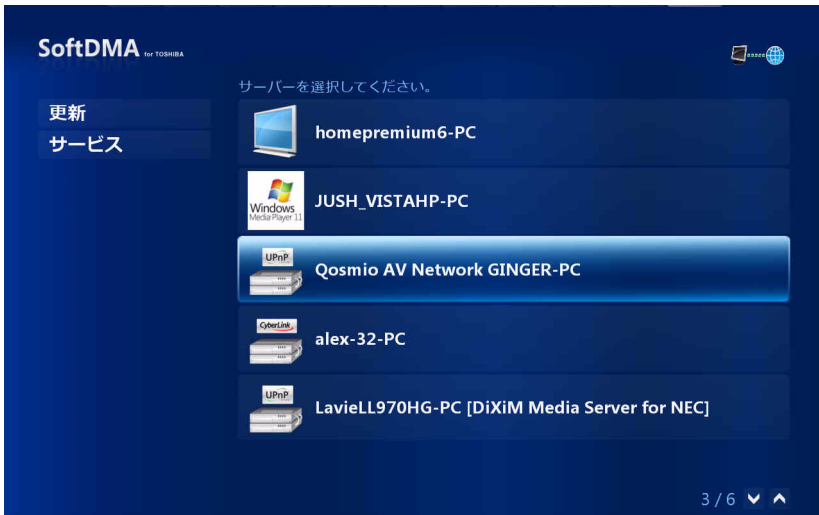
Windows Vista Home Premium を使用している場合：

1. Windows Media Center を起動します。
2. **プログラム ライブラリ オプション** を選択します。
3. 使用できるプログラムの一覧から **SoftDMA** を選択します。



メインページの概要

CyberLink SoftDMA メイン ページでは、ネットワーク上の有効なメディア サーバーが一覧表示され、マウスのスクロール ホイールやキーボードの上下矢印キー、リモコンの上下ボタンでスクロールできます。

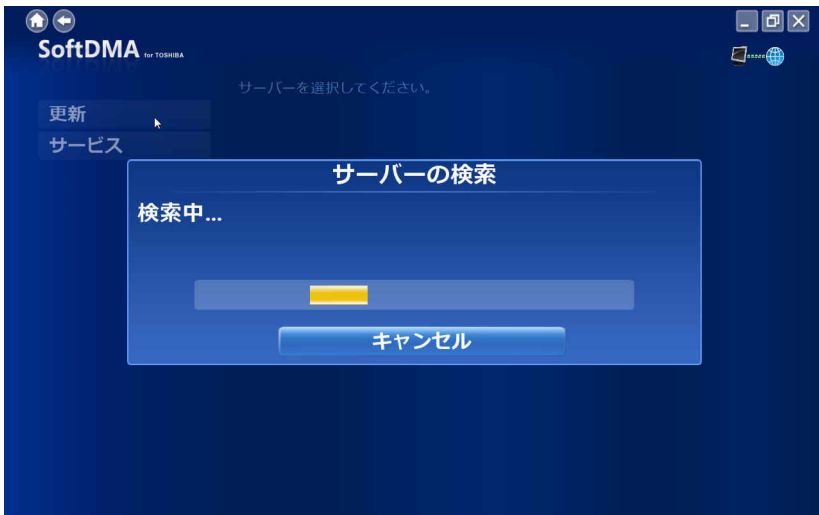


[Media Server] を選択すると、Media Server、Windows Media Player ライブラリ、デジタルメディアサーバ Å[と同一ネットワークに接続されているサーバーが一覧表示されます。**[インテル Viiv ゾーン]** を選択すると、インテル「Viiv」メディアライブラリと同一ネットワークに接続されているサーバーが一覧表示されます。

注記: 日本語版の SoftDMA では、**[インテル Viiv ゾーン]** がサポートされていません。



注記: まずデジタルメディアサーバーをインストールして設定してから、メディアファイルの共有を行ってください。CyberLink SoftDMA はほとんどの UPnP 機器と互換性がありますので、CyberLink SoftDMA を別の DLNA 準拠デジタルメディアサーバー (DMS) にリンクすることもできます。詳しくは、DLNA 製品互換性一覧を参照してください。
<http://www.dlna.org/home>

新しい共有 Media Server を検索するには、**[更新]** を選択します。**[ネットワーク速度]** は、ネットワーク接続の状態を示します。緑は接続状況が良好であることを示し、赤は接続されていないことを示します。



ナビゲーションコントロール

ウィンドウ上部にあるナビゲーションバーには、CyberLink SoftDMA プログラムの機能を利用するための多くのボタンが含まれています。ナビゲーションバーは、マウスをうごかした時にのみ表示されます。

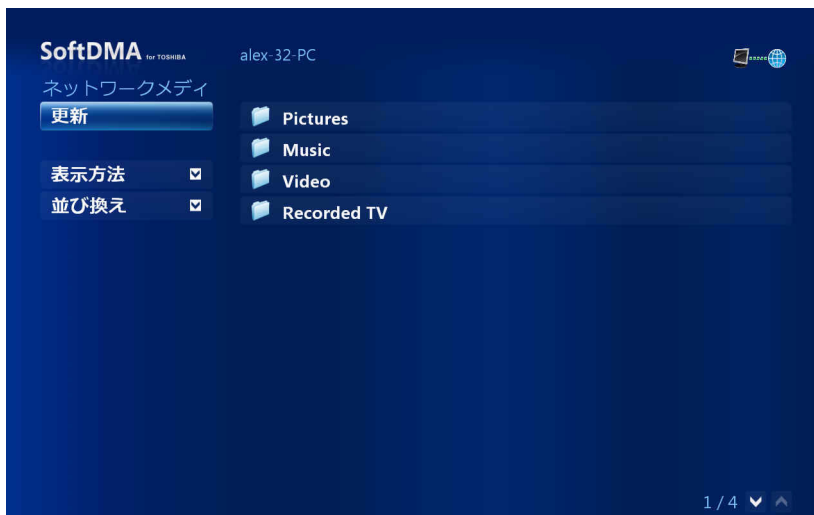
[ホーム] アイコン  を選択すると、メイン画面に戻ります。[戻る] アイコンを選択すると、 前の画面に戻ります。[最小化] および [閉じる] ボタンの動作は、標準的な Windows のものです。





注記 : SoftDMA を Windows MCE で起動すると、これらのナビゲーションコントロールが異なる場合があります。

共有メディアの表示

共有メディアファイルを表示するには、CyberLink SoftDMA メインページで Media Server を選択します。フォルダの内容表示は、メディアサーバーによって異なります。CyberLink Media Server を選択すると、4つのメインフォルダが表示されます：**ビデオ**、**ピクチャ**、**音楽**、**録画ファイル**です。



メディア ページの左側には機能が、右側にはコンテンツ参照エリアがあります。ファイルはサムネイル (またはアイコン) として表示され、フォルダに整理されています。コンテンツを表示するには、フォルダを選択します。

表示されるファイルおよびフォルダの数がコンテンツ参照エリアの1ページを超える場合、画面右下の上下ボタン   を使用してスクロールします。キーボードの上下矢印キーを使用して、1行ごとに上下にスクロールしたり、**[Page Up/Down]** キーを使用してページ全体をスクロールしたりすることもできます。

ファイルとフォルダの参照

CyberLink SoftDMA では、ネットワーク サーバー コンピュータの情報をを使用して、ファイルやフォルダを整理します。たとえば、音楽ファイルは、アルバム、アーティスト、ジャンル、歌、年、評価ごとに表示されます。これにより、ファイルを簡単に検索でき、コンテンツを延々と探し回る必要がなくなります。

[表示方法] を使用すると、ファイルやフォルダの表示方法を選べます：**[リスト]**-ファイルやフォルダを単に一覧表示します；**[詳細]**-可能であれば、ファイルの詳細情報を表示します；**[サムネール]**-可能であれば、画像やビデオのサムネールを表示します。

[並び換え] を使用すると、特定のフォルダをどのように整理するかを選べます。音楽ファイルを名前順にならべたり、画像やビデオのファイルを名前順や日付順に並べたりできます。

マウスを使用したプレーヤーコントロール

メディア ファイルを再生するには、コンテンツ参照エリアのサムネイル (アイコン) を選択します。マウスを動かすと、プレーヤーコントロールパネルが表示され、マウスの動きを止めると、数秒後に非表示になります。



標準的な再生ボタンには、[停止]、[再生 / 一時停止]、[前へ]、[巻き戻し]、[早送り] および [次へ] が含まれます。ボリュームコントロールには、[音量を下げる]、[ミュート / スピーカーオン] および [音量を上げる] が含まれます。リモコンのコントロールを使用することもできます。









注記:再生するメディア タイプによっては追加のボタンを使用できません。追加のボタンに関する説明を、該当するセクションですべてお読みください。

ビデオとミュージックは、CyberLink SoftDMA 使用中も利用することができます。他の作業を実行しながらメディアを楽しむことができます。ビデオコンテンツのページに戻るには、画面右下のコントロールパネルで [停止] を選択します。

ピクチャの表示

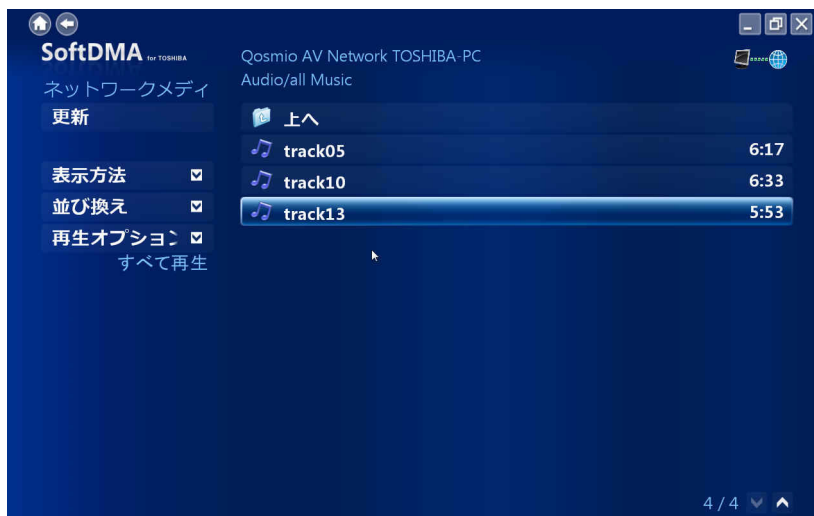
個別のピクチャを選択すると、フルスクリーンで表示されます。【スライドショー】ボタンを選択すると、フォルダ内の写真すべてを使用したスライドショーが始まります。



静止画像を表示する際には、以下の特殊ボタンがプレーヤコントロールパネルに追加されます：【拡大】、【縮小】、【左へ】、【右へ】、【上へ】、【下へ】、【左回転】、【右回転】です。戻るボタンを選択すると、前のページに戻ります。ファイルの一覧表示を更新するには、【更新】を選択します。

音楽を聞く

聞きたい曲をリストから選択します。[再生オプション]ドロップダウンを選択すると、次を行えます：[1つ再生]-選択した曲を1曲再生します；[すべて再生]-フォルダ内の曲を順番にすべて再生します；[リピートオール]-フォルダ内の曲をすべて繰り返し再生します；[シャッフル]-フォルダ内の曲をすべてランダムに再生します。



音楽を聴く際には、次の特別なボタンがプレーヤーコントロールパネルに追加されます：[15>>] [早送り 1.5X]、[2>>>] [早送り 2X]。その他のプレーヤーコントロールで、再生のコントロールや音量の調整、曲の前後スキップを行えます。

注記: DMS で保護されているファイルの再生中は、一部のボタン機能がサポートされない場合があります。


ビデオの再生

再生するビデオ ファイルを選択して、プレーヤー コントロール パネルで再生をコントロールします。

注記:ビデオ ファイルによっては、保護されているため再生には有効化キーが必要となることがあります。CyberLink SoftDMA では、有効化キーが必要な場合には通知します。キーを取得するには、インターネットに接続する必要があります。

再生の進行状況バーが表示され、ビデオの経過時間と残り時間を示します。



 **[ビデオ情報]** ボタンを使用すると、ビデオの詳細情報が表示されます。戻るボタンを選択すると、前のページに戻ります。ファイルの一覧表示を更新するには、**[更新]** を選択します。

注記: [ネットワークメディア] コンテンツ ページをビデオ視聴中に参照するには、[戻る] ボタンを選択します。ビデオは画面左下で再生され続けます。