

CyberLink
PowerDVD™ 5
Premier DVD Experience on the PC!

Telif Hakkı ve Muafiyet Beyanı

Tüm hakları saklıdır. Bu yayının hiçbir bölümü elektronik, mekanik, fotokopi, kayıt veya başka bir yolla Cyberlink Corporation'un yazılı izni olmaksızın hiçbir şekilde yeniden üretilemez veya yayınlanamaz.

Kanunların izin verdiği ölçüde, PowerDVD "OLDUĞU GİBİ" SAĞLANMAKTADIR ve POWERDVD İLE BAĞLANTILI OLARAK VEYA ÜZERİNDEN SAĞLANAN BİLGİLER, HİZMETLER VEYA ÜRÜNLERLE SINIRLI OLMAMAK ÜZERE VE TİCARİ AMAÇLAR İÇİN KULLANILABİLİRLİĞİ, BELİRLİ BİR AMAÇ İÇİN KULLANILABİLİRLİĞİ, ÖZEL BİLGİLERİN KORUNMASI VEYA İÇERİK BAKIMINDAN İHLAL OLMAMASINA İLİŞKİN HERHANGİ DOLAYLI, DOĞRUDAN HİÇBİR GARANTİ VERİLMEMEKTEDİR.

BU YAZILIMI KULLANARAK, CYBERLINK ŞİRKETİNİN BU YAZILIMIN VEYA PAKET İÇİNDEKİ MALZEMENİN KULLANILMASINDAN DOĞRUDAN, DOLAYLI VEYA NEDENSEL OLARAK DOĞACAK HİÇBİR HASAR İÇİN SORUMLU TUTULAMAYACAĞINI KABUL ETMİŞ BULUNUYORSUNUZ.

Buradaki koşul ve hükümler Tayvan, Çin Halk Cumhuriyeti kanunlarına göre yürütülür ve uygulanır.

PowerDVD ve bu yayında belirtilen diğer şirket ve ürün adları, kayıtlı ticari markalar olup tamamıyla ilgili sahiplerinin mülkiyetindedir.

Uluslararası Merkez Ofis: CyberLink Corporation, 15F, No.100, Min-Chiuan Road, Hsin-Tian City, Taipei Hsien, Tayvan, R.O.C.

Web Sitesi Desteği: support.gocyberlink.com

Telefon No.: 886-2-8667-1298

Faks No.: 886-2-8667-1300

Copyright © 1997-2003 CyberLink Corporation, Taipei, Taiwan, ROC



İÇİNDEKİLER

1	PowerDVD Giriş	1
	Ana Özellikler (DVD Video Biçimi)	1
	Yüksek Çözünürlüklü Görüntü Yürütme	1
	Kusursuz Ses Özellikleri	2
	Eksiksiz Gezinme Desteği	2
	Her Dilde Mükemmellik	2
	Seçkin Özellikler	2
	Rakipsiz Donanım Uyumluluğu	3
	Spesifikasyonlar (DVD Video Biçimi)	5
	Görüntü	5
	Ses	5
	Diğerleri*	5
	Ana Özellikler (DVD Video Kayıt Biçimi)	7
	Spesifikasyonlar (DVD Video Kayıt Biçimi)	7
	Sistem Gereksinimleri	8
2	Görsel Genel Bakış.....	9
	Ana Kontroller	9
	Menü/Sayısal Tuş Takımı	12
	Kontrol Düğmesi	13
	i-Power	14
3	Kullanmaya Başlamadan Önce	15
	Bölgesel Kod Ayarları	15
	DVD Yürütme	17
	Yürüt Menüsü	18
	DVD Dosyalarını Sabit Sürücüden Yürütme	20
	Yürütme Sırasında Gezinme	21
	Atlama İşlevleri	21
	İleri ve Geri Karıştırma	21

Kare İleri/Geri İşlevleri	22
Zaman Arama	22
Ana Kontroller	23
Menüleri Kullanma	23
Beğendiğiniz Sahneler için Yer İşareti Oluşturma	23
Beğendiğiniz Sahneleri Yineleme	25
Beğendiğiniz Sahneleri Yakalama	25
Alt Yazı Görüntüleme	26
Ses Akışları Arasında Geçiş	27
Kullanılabilir Açılar Arasında Geçiş	27
Karaoke Seçeneklerini Seçme	27
i-Power	28
Yapılandırmayı Ayarlama	28
Tam Ekran İşlevi	28
Çıkartma	28
Hızlı Menü	29
1. Gezinme Bölümü	29
2. Ekran Bölümü	30
3. Ana Kontroller Bölümü	31
4. Diğer Bölüm	31

4

Diğer Ortam Dosyalarını Yürütme 33

VCD/SVCD Yürütme	33
VCD/SVCD Özellikleri	34
Dosya Yürütme	35
Yürütme için Sürükle ve Bırak	35
Yürütme Listeleri Oluşturma	35
Karıştırma	37
Sayısal Tuş Takımını Kullanma	38
Ses CD'si Çalma	39

5

DVD Video Kayıt (VR) Biçimi 41

DVD VR Giriş	42
DVD VR Temelleri	42
DVD VR Disklerini Çalma	43
Programlar ve Hücreler Arasında Gezinme	43
Ana Kontroller	43
Menüleri Kullanma	43
Sahnelere Yer İşaretleri Koyma	44
Sahneleri Yineleme	44
Sahneleri Yakalama	45
Alt Yazı Görüntüleme	45
Ses Akışları Arasında Geçiş	45

Ses Kanalları Arasında Geçiş	45
Yapılandırma	46
i-Power	46
Hızlı Menü	46

6

Yapılandırma 47

Yürütücü Ayarı Yapılandırma	47
Gelişmiş Yürütücü Ayarı Yapılandırması	49
Klavye/Fare Ayarı	49
Yer İşaretleri	50
Araç Çubuğu	53
OSD Ayarı	54
Enstantane	55
Dış Görünüm Yapılandırması	57
Görüntü Yapılandırması	58
Gelişmiş Görüntü Yapılandırması	60
Titreşimsiz Mod	60
Renk	61
En/boy Oranı	62
Ekran Aygıtı	63
Ses Yapılandırması	64
Gelişmiş Ses Yapılandırması	67
Dolby Kulaklık	67
DS3D Sanal Hoparlör Ayarı	68
TruSurroundXT	69
Dolby Sanal Hoparlör	70
CLMEI	71
CL Kulaklık	72
Çeşitli	73
Ebeveyn Kontrolü Yapılandırması	74
Bilgi Yapılandırması	77
Yürütücü Bilgisi	77
Ekran Bilgisi	77
Video Öznitelikleri	78
Ses Öznitelikleri	78
Alt Resim Özniteliği	78
Donanım Bilgileri	79
Mobil Güç Ayarları	80

7

i-Power..... 83

8

Başlangıç Sayfası İçeriği	83
i-Power’i Etkinleştirme	84

Teknik Destek	85
Web Desteęi	85
Faks Desteęi	85
Telefon Desteęi	85
Ek	87
MPEG Nedir?	87
Panoramik Tarama, Sinemaskop ve Geniř Ekran	88
NTSC ve PAL	90
DirectShow Nedir?	91
Terimler Sözlüęü	93
Dizin	103



BÖLÜM 1: POWERDVD GİRİŞ

DVD endüstrisinin tacı olan bu ürünü niteleyen eşsiz görüntü ve ses kalitesiyle ve rakiplerinin taklit etmeye çalıştığı vazgeçilmez özellikleriyle, PowerDVD en üst düzey müşteri memnuniyetini sağlamak için yılmadan çaba göstermektedir. Yeni özelliklerden bazıları: yer işaretlerinin isimlerinin değiştirilmesi, DivX desteği, iki adet CyberLink'e özel ekran boyutlandırma fonksiyonları, CyberLink'e özel bir ses efekti, Hızlı Menü yapılandırılması, özelleştirilebilir enstantane boyutlandırma, yepyeni dış görünüm, ortam disklerinin otomatik oynatılması ve daha pek çok özellik!

Ana Özellikler (DVD Video Biçimi)

Aşağıdaki bölümlerde DVD Video başlıkları (yani DVD-ROM) ve DVD Video Kayıt biçimleri arasındaki farklar ayrıntılı olarak gösterilmektedir.

Yüksek Çözünürlüklü Görüntü Yürütme

- NTSC için 720 x 480 ve PAL için 720 x 576 tam çözünürlükle görüntü yürütmeyi destekler.
- Doğru en boy oranı ve titreşimsiz görüntü karesi yakalama
- Çok çeşitli görüntüleme boyutlarını destekler (Ek bilgi için bkz. "Panoramik Tarama, Sinemaskop ve Geniş Ekran" sayfa 88):
 - normal ekran (4:3 ekran için 4:3 görüntü)
 - sinemaskop (4:3 ekran için 16:9 görüntü veya geniş ekran için 4:3 görüntü)
 - panoramik tarama (4:3 ekran için 16:9 görüntü)
 - geniş ekran (16:9 ekran için 16:9 görüntü)
- DVD (MPEG-2), DVD VR, VCD (MPEG-1), SVCD, cDVD, cdDVD, miniDVD biçimleri ve sabit disk sürücüde DVD dosyaları yürütmeyi destekler.
- Zenginleştirilmiş yürütme keskinliği ve kayma/titreşim öğelerinin ortadan kaldırılması

Kusursuz Ses Özellikleri

- Sertifikalı Dolby Digital ve çok kanal kod çözücülü DTS
- Dolby Pro Logic II teknolojisi ses CD'leri, MP3, VCD veya SVCD gibi 2 kanallı kaynakları çok kanallı saran ses ortamına dönüştürür.
- Dolby Digital (AC-3) için SPDIF veya Toslink ara geçişini ve gelişmiş ses kalitesi için Sayısal Sinema Sistemi'ni (DTS) destekler
- CyberLink Multi-channel Environment Impression technology (CLMEI), stereo sesini birden fazla kanala dönüştüren ses kanalı genişletme teknolojisi.
- CLHP (CyberLink Kulaklık), kulaklık kullanıldığı zaman sanal saran ses intibası verir.
- MPEG-2 ses ve LPCM (Linear Pulse Code Modulation – Lineer Darbe Kodu Modülasyonu) desteği
- TruSurroundXT, Dolby Sanal Hoparlör, Dolby Kulaklık, Dolby Surround ve DirectSound3D gibi 2 kanallı saran ses etkilerini destekler.
- DVD görüntü veya oyun yürütmek için Microsoft DirectShow standardını destekler
- İndirgemeli karıştırmalı algoritmalarla 2 kanal çıkışı destekler (örn. Dolby Surround)
- Ana akış ses kartları için çoklu kanal çıkışını destekler
- Karaoke* ve MP3 yürütmeyi destekler

Eksiksiz Gezinme Desteği

- Sayısız ve etkili hızlı yöntemlerle filmleri ve bölümleri tarama olanağı
- Gezinme kaydırıcı herhangi bir sahneye doğrudan ve anında erişim sağlar.
- 0.5X, 0.75X, 1X, 1.5X, 2X, 3X, 4X, 8X, 16X, 32X hızlarda ileri sarma
- 0.5X, 0.75X, 1X, 1.5X, 2X, 3X, 4X, 8X, 16X, 32X hızlarda geri sarma
- Geliştirilmiş gezinme hız/uyum (çekirdek yükleme hızı/hassas rasgele erişim)
- Hem ileri hem de geri gitmeyi destekleyen kareye atlama olanağı

Her Dilde Mükemmellik

- Özel yazı olanağı*
- Parantez içinde ses alt yazısı desteği*
- Dil ve alt yazı seçimi
- 26 farklı ekran dili

Seçkin Özellikler

- Bütün biçimleri destekler: DVD+VR, DVD-VR, VCD (MPEG-1), SVCD, MiniDVD, Audio-CD, DVD Video

- CLEV (CyberLink Eagle Vision), çok parlak veya çok karanlık olan sahnelerde parlaklık, kontrast ve doyunluk oranlarını dinamik olarak ayarlayan bir video genişletme teknolojisi.
- CLPV (CyberLink PanoVision), görüntü bozukluğunu ekranın ortasında en aza indiren video uzatma teknolojisi.
- DTS ses sinyallerinin kodunu çözer ve Dolby Pro Logic II işlemini kullanır
- Kendi gizli araç çubuğunuzu özelleştirin
- Sanal hoparlörlerinizi istediğiniz yere yerleştirin (DirectSound3D)
- Otomatik Sürdürme tam olarak, daha önce DVD yürütmesinin durduğu yerden devam eder
- CyberLink Mobility Pack ile, dizüstü bilgisayarlarda daha uzun süreli film yürütme olanağı elde edersiniz.
- Kendi görüntü profillerinizi oluşturun
- Yer göstergeli sayısal yakınlaştırma (4x ve 9x)
- Kullanıcıların beğendikleri sahneleri istedikleri gibi yineleyebilmelerini sağlayan AB yineleme işlevi*
- İsteddiğiniz yer işaretlerinizi içe ve dışa aktarma
- Yer İşareti Görüntüleyici yer işaretli tüm sahneleri önizlemenize olanak tanır
- Seçim yapabileceğiniz çeşitli dış görünümler sağlar
- Beğendiğiniz DVD sahnelerini yakalayarak özgün boyutta veya görüntüleme boyutunda kaydedin
- Karıştırma ve yineleme olanaklı yürütme listeleri oluşturun
- i-Power sizi anında Internet'e ulaştırır!
- PC'den TV'ye görüntü olanağını destekleyen Örneksel Koruma Sistemi (Macrovision)*
- Microsoft WHQL (Windows Hardware Quality Lab) tarafından Windows XP, Windows 2000, Windows ME ve Windows 98 için sertifikalandırılmıştır
- WHQL sertifikalı yeni Microsoft DirectX Görüntü Hızlandırma özelliği.
- Desteklenen dosya biçimleri: MPG, VOB, ASF, M1V, M2V, AVI, WMV, DAT, VRO, WAV, MID, WM, WMA, MP2, MP3, RMI, Div, DivX

* DVD VR biçimi yürütürken kullanılamaz

Rakipsiz Donanım Uyumluluğu

Tüm ses kartları, VGA kartları anakartlar ve 1394, ATAPI, SCSI veya Card Bus arabirimiyle, yeni DVD-ROM, DVD-ROM/CD-RW combo, DVD-RAM, DVD-RW, ve DVD+RW sürücülerıyla çalışır. CyberLink'in test laboratuvarında yapılan donanım testlerinin eksiksiz listesi için lütfen web sitemizi ziyaret edin: <http://www.gocyberlink.com/>.

PowerDVD Sürümleri

Aşağıda farklı PowerDVD sürümleri ve özelliklerin kullanılabilirliği gösterilmektedir:

Version	DD kod çözücü	Çıkış numarası	DH	DVS	PLII	DTS	SRS	MEI	DivX
Deluxe	6	8	V	V	V	Vs	V	V	V
Standard	6	8	V	--	V	--	V	V	V
OEM	2	2	--	--	--	--	--	--	--

Spesifikasyonlar (DVD Video Biçimi)

Görüntü

- MPEG-2 görüntü akışları Main Level'da Main Profil ve Simple Profile ile uyumludur
- MPEG-1 görüntü akışı
- MPG, VOB, ASF, M1V, M2V, AVI, WMV, DAT, VRO, Div, DivX dosya biçimlerini destekler

Ses

- DVD'ler için Dolby Digital (AC-3) ses desteği
 - Örnekleme hızları: 32, 44.1 ve 48KHz
 - Ses kanalları: 6'ya kadar kesikli kanal
 - 2 kanala indirgeyerek ses karıştırabilir
- Yeni çıkan DTS DVD'ler için DTS ses desteği
 - Örnekleme hızı: 48KHz
 - Ses kanalları: 6'ya kadar kesikli kanal
 - 2 kanala indirgeyerek ses karıştırabilir
- Doğrusal PCM (LPCM)
 - Örnekleme hızları: 48 ve 96KHz
 - Miktar düzeyi: örnek başına 16, 20 ve 24 bit
 - 2 kanala indirgeyerek ses karıştırabilir
- MPEG Ses
 - Örnekleme hızları: 32, 44.1 ve 48KHz

Diğerleri*

- Birden çok dil: 8 (DVD spesifikasyonlarının izin verdiği maksimum sayı)
- Birden çok görüntü açısı: 9 (DVD spesifikasyonlarının izin verdiği maksimum sayı)
- Alt yazı sayısı: 32 (DVD spesifikasyonlarının izin verdiği maksimum sayı)
- Parantez içinde ses alt yazısı
- Ebeveyn denetim düzeyi: 8 düzey (DVD spesifikasyonlarının izin verdiği maksimum sayı)
- Menüler: Başlık, Kök, Ses, Alt Yazı, Bölüm, Açılı
- Birden çok hikaye akışı
- Menü dili seçimi

- Kesintisiz kamera açıları
 - Kesintili kamera açıları
 - PGC/Cell/VOBU Still
 - Karaoke ses modu deęiřtirme
- * DVD VR biçimi yürütürken kullanýlamaz

Ana Özellikler (DVD Video Kayıt Biçimi)

Aşağıdaki iki bölüm DVD VR'ye özgü özellikleri vurgulamaktadır. DVD VR özellikleri ve spesifikasyonları hakkında ek bilgi için önceki bölümlere başvurun (DVD VR için kullanılmayan özellikler * ile işaretlenmiştir).

- Yürütme
 - Program Kümesi (veya Özgün PGC), Program, yürütme listesi (veya Kullanıcı Tanımlı PGC), Hücreler
 - Yürütme sırasında en/boy oranı ayarını otomatik olarak saptar
 - 4 GB üzerinde dosyalar
 - Geçici Silme spesifikasyonlarıyla uyumlu
- İleri/geri adım hareketsiz resim
- Giriş noktası desteği
- Hareketsiz hücreler için özgün/ek sesi destekler
- İkili mono ses kanalı geçişi

Spesifikasyonlar (DVD Video Kayıt Biçimi)

- Ses akış sayısı: 2 (DVD spesifikasyonlarının izin verdiği maksimum sayı)
- Ses kanalları sayısı:
 - Mono: 1
 - Stereo: 2
 - Çok: 3-8
 - İkili mono: 2 (L+R, L+L, R+R)
- Alt yazı sayısı: 1 (DVD spesifikasyonların izin verdiği maksimum sayı)

Sistem Gereksinimleri

Lütfen yükleme işlemine geçmeden önce sisteminizin aşağıdaki minimum gereksinimleri karşıladığından emin olun:

- Windows XP, Windows 2000, ME, 98, 98SE işletim sistemleri
- Intel Pentium II 350MHz veya üstü, ya da herhangi bir Athlon işlemci

Not: CLPV ve CLEV gibi yüksek işlemci gücünü gerektiren gelişmiş video işleme teknolojileri kullanabilmeniz için, özellikle aynı zamanda PowerDVD'nin sunduğu ses efektlerini kullandığınız zaman, bir Pentium-M/Centrino, Pentium 4, Athlon 1.0GHz veya benzer ya da daha yüksek performansla sahip olan bir sistem kullanmanız tavsiye olunur.

- 1394, ATAPI, SCSI veya Card Bus arabirimiyle DVD-ROM, DVD-R/RW, DVD-RAM veya DVD+RW sürücü
- PCI ses kartı, USB ses kutusu veya anakartla bütünleşik ses aygıtı
- 64MB RAM

Not: Dolby Headphone, Dolby Virtual Speaker, SRS TruSurroundXT, CLMEI veya Dolby Pro Logic II kod çözücü gibi ses efektleri kullanmak veya DTS dijital ses parçaları olan DVD başlıklarını yürütmek için, 400MHz veya daha yüksek bir işlemci ve en az 128MB RAM belleği olan bir sistem önerilir.

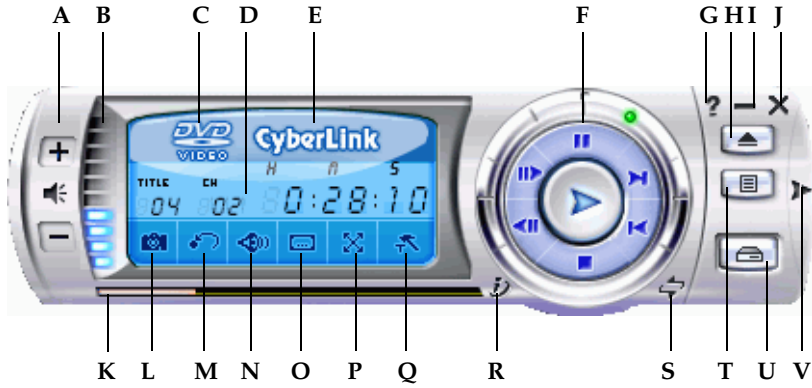
- En az 40MB sabit disk alanı
- DirectDraw üstüne yükleme modunu destekleyen ekran kartı
- Asgari çözünürlük 800x600; tavsiye edilen çözünürlük 1024x768.



BÖLÜM 2: GÖRSEL GENEL BAKIŞ

Not: Kullanıcı Kılavuzundaki yönergeler varsayılan PowerDVD dış görünümünü ve DVD-ROM başlıklarının yürütülmesini esas almaktadır.

Ana Kontroller

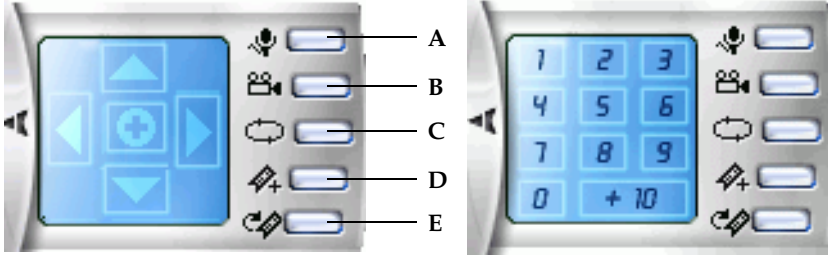


Düğme/Simg	Kısayol Tuşu	Açıklama
A	Geçerli Ortam Türü	Geçerli ortam türünü görüntüler
B	Gezinme Kaydırıcı	Geçen süreyi gösterir. Başka konumlara atlamak için gezdiricinin üzerini tıklatın
C	Ekran Alanı	Ses kodlaması, ses modu, dil ve alt yazılar gibi geçerli bilgileri görüntüler

	Düğme/Simge	Kısayol Tuşu	Açıklama
D	Ses Düzeyi		Ses düzeyini görüntüler
E	Ses Kontrolleri	+, Q, -	Sesi kapatır veya azaltır
F	Simge Durumuna Küçült	Ctrl+N	Kullanıcı arabirimini görev çubuğunda simge durumuna küçültür
G	Güç Kapalı	Ctrl+X	PowerDVD programından çıkar
H	Yardım	F1	Çevrimiçi yardımı açar
I	Hakkında	Ctrl+A	PowerDVD hakkında bilgileri görüntüler
J	i-Power	F3	i-Power sizi doğrudan Internet'e eriştirir
K	Kareyi Yakala	C	Görüntüleri, bit eşlemi görüntü dosyası olarak yakalar
L	Yukarı Git	X/R	DVD başlık menüsü seçimlerini tararken önceki bölüme çıkar
M	Ses Akışı	H	Varolan ses akışları arasında geçiş yapar
N	Alt Yazılar	U	Gösterim sırasında varolan alt yazılar arasında geçiş yapar
O	Menü	L	Tüm kullanılabilir menülere erişir
P	Tam Ekran	Z	Tam ekran ve pencere moduna geçiş yapar
Q	Yapılandırma	Ctrl+C	Tüm Yapılandırma ayarları burada bulunur
R	Çıkart	Ctrl+E	Diski CD/DVD-ROM sürücüsünden çıkartır.
S	Kaynak Seç	Ctrl+O	Yürütme için kaynak seçer
T	Kontrol Düğmesi		Bkz. "Kontrol Düğmesi" sayfa 12
U	Dış Görünüm Seçimi	Ctrl+T	Ekranı kaplayan ve simge durumuna küçültülmüş dış görünüm arasında seçim yapar
V	Menü/Sayısal Tuş Takımı	/	Menü/Sayısal Tuş Takımını etkinleştirir/devre dışı bırakır

Not: Not: Yukarıdaki tüm işlemlerle ilgili daha fazla bilgi için, bkz. "Ana Kontroller" sayfa 23

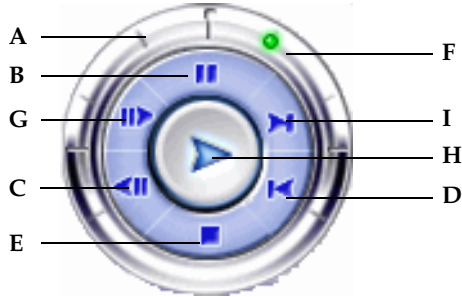
Menü/Sayısal Tuş Takımı



	Düğme/Simge	Kısayol Tuşu	Açıklama
A	Karaoke	K	Karaoke modları arasında geçiş yapar
B	Açı	A	Varolan açılar arasında geçiş yapar
C	Yinele	Ctrl+R	Başlıkları, bölümleri, şarkıları vb. yineler
D	Yer İşaretleri	Ctrl+F2	DVD'de belirli sahneler için yer işaretleri oluşturur
E	Yer İşaretine Git	F2	Doğrudan yer işareti oluşturulan sahnelere geçer

Not: Menü Grubu DVD kullanımı için, Sayısal Tuş Takımı ise diğer ortam türleri için ayrılmıştır. Daha fazla bilgi için, bkz. "DVD Yürütme" sayfa 17 ve "Sayısal Tuş Takımını Kullanma" sayfa 38.

Kontrol Düğmesi



	Düğme/Simge	Kısayol Tuşu	Açıklama
A	Geri Karıştırma		Yeşil noktayla gösterilen artan hızlarda geriye doğru karıştırır
B	Duraklat	Ara Çubuğu	Yürütmeyi duraklatır
C	Geri Adım	Ctrl+B	Önceki kareye gider
D	Önceki	P	Önceki bölüme döner
E	Durdur	S	Yürütmeyi durdurur
F	İleri Karıştır		Yeşil noktayla gösterilen artan hızlarda ileriye doğru karıştırır
G	İleri Adım	T	Sonraki kareye gider
H	Yürüt	Enter	Ortamı yürütür
I	Sonraki	N	Sonraki bölüme atlar

Not: Yukarıdaki tüm işlemlerle ilgili daha fazla bilgi için, bkz. "Yürütme Sırasında Gezinme" sayfa 21.

i-Power



	Düğme/Simgе	Açıklama
A	Geri	Önceki Web sayfasına döner
B	İleri	Sonraki Web sayfasını açar
C	Durdur	Web sayfasını yüklemeyi durdurur
D	Yenile	Web sayfasını yeniden yükler
E	Giriş Sayfası	i-Power giriş sayfasına döner
F	Çıkış	PowerDVD programına dönerek i-Power işlevini kapatır



BÖLÜM 3: KULLANMAYA BAŞLAMADAN ÖNCE

Bölgesel Kod Ayarları

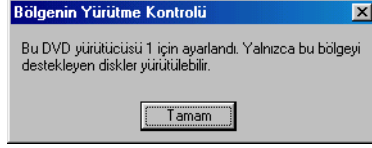
Günümüzde, DVD başlıklarının çoğu dünyayı altı farklı bölgeye bölen bölgesel kodlara göre düzenlenmiştir. Bu uygulama, film şirketlerinin ürünlerini bölgeden bölgeye değişen zamanlarda piyasaya sürerek film ve video gelirlerini en üst düzeye çıkartmak amacıyla yapılmaktadır.

- 1 DVD'yi yerleştirdikten sonra aşağıdaki iletişim kutusuna dikkat edin.





- 2 **Tamam**'ı tıklatın. Bölge ayarlandıktan sonra başka bir bölge için kodlanmış bir DVD yerleştirilmedikçe bu iletişim kutusu yeniden görüntülenmez.

Dikkat: PowerDVD bölgesel kodu yalnızca beş kez değiştirmenize olanak tanır; bundan sonra bölgesel kod sabitlenir. Yalnızca tek bir bölgenin DVD başlıkları izlenebilir. Bazı DVD filmlerin bölge kodu sınırlaması olmayabilir.





DVD Yürütme

Artık DVD Görüntü başlıklarını yürütmeye hazırsınız. Bölge kodunu ayarladıysanız 1. adımı atlayın:


- 1 DVD diskinizi takın. **Yürüt** 'ü tıklatın. Kaynağın doğru olmasına dikkat edin. Kaynak doğru değilse, **Kaynak Seç** 'i tıklatın ve uygun sürücüyü seçin..

<input checked="" type="checkbox"/> [E:] PLANET_OF_THE_APES [F:]
Sabit Sürücüde DVD Dosyası Aç Ortam Dosyası Aç

- 2 DVD filmine bağlı olarak, bir uyarı iletisi veya telif hakkı bilgisi görüntülenir. Genellikle bu tür görüntüler atlanamaz.
- 3 Reklam bölümlerinden sonra ana menü görüntülenir. Fareyle bir seçim yapıp bir kez tıklatın.
- 4

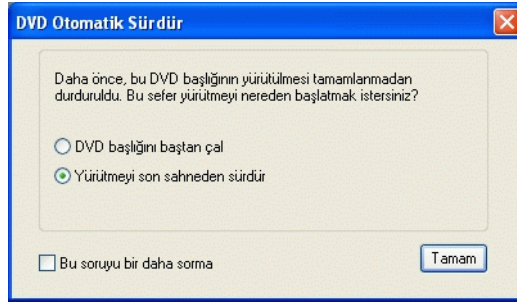
- 5 **Menü Takımı** 'nı kullanmak için, dış düğmeyi  kullanıcı arabiriminin en sağına iterek görüntüleyebilirsiniz (Kontrol Düğmesinin sağında).



Ýpuçları: Yürütme sırasýnda daha kolay kullaným amacıyla dýþ görünümü küçültmek için Dýþ Görünüm Seçimi 'ni týklatýn.

- 6 **Durdur**  veya **Duraklat**  için ilgili düğmeleri tıklatın.

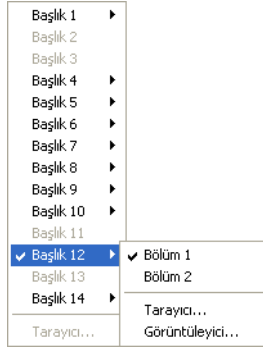
Ýpuçları: Yürütme sırasýnda Durdur veya Çýk'ý týklatýrsanız, hemen sonra diðer dosyalarý veya DVD'leri yürütseniz bile, o DVD baþlýðý için tekrar Yürüt'ü týklattýðýnýzda, Genel yapýlandýrmasýnda bulunan DVD Otomatik Sürdürme ayarýna baðlý olarak, son sahneden devam etme seçeneði vardýr. Bu Otomatik Sürdürme özelliði tam olarak nerede kaldýðýnýzý hatýrlar ve bir seferde birden çok disk yürütürken veya PowerDVD'den tamamlanmadan çýkýldýðýnda kullanýcýlara büyük kolaylýk saðlar. Daha fazla bilgi için, bkz. "DVD Otomatik Sürdürme Ayarý" 48.




Not: Yürütme sırasında bilgisayar askıya alınır veya bekleme moduna geçirilirse, bilgisayar tekrar açıldığında PowerDVD otomatik olarak yürütmeye önceki sahneden devam eder.

Yürüt Menüsü

Bir diğer önemli özellik başlıklar ve bölümler için her zaman kullanılabilir olan kısayol menüsüdür.

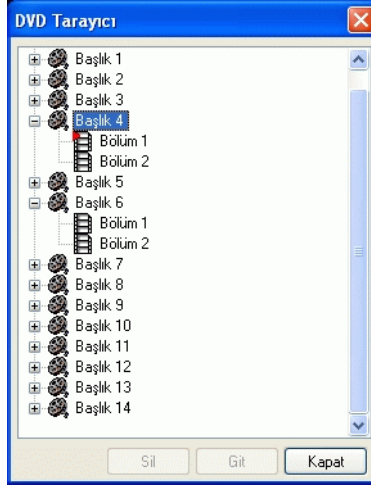


- 1 İmlecinizi **Yürüt**  üzerine getirin.
- 2 Menü için sağ tıklayın.
- 3 Onay işareti geçerli filmi belirtirken başlığın sağ yanındaki oklar film içinde seçilebilecek alt bölümleri göstermektedir.
- 4 İstedığınız bölüm için ilgili öğeyi bir kez tıklayın.

Bilgi: Genellikle bir DVD başlıđı her biri birkaç bölüm içeren başlıđklardan oluşur.

Tarayıcı

- 1 Başlıklar ve bölümler arasında gezinmek için alternatif bir yöntem olarak Yürütme Menüünde Seç **Tarayıcı** seçeneği kullanılabilir.



- 2 Kırmızı işaretçi yürütülen geçerli bölümü belirtir. Bir bölümü seçip çıkmak için **Git** veya **Kapat** seçeneğini seçmeniz yeterlidir.

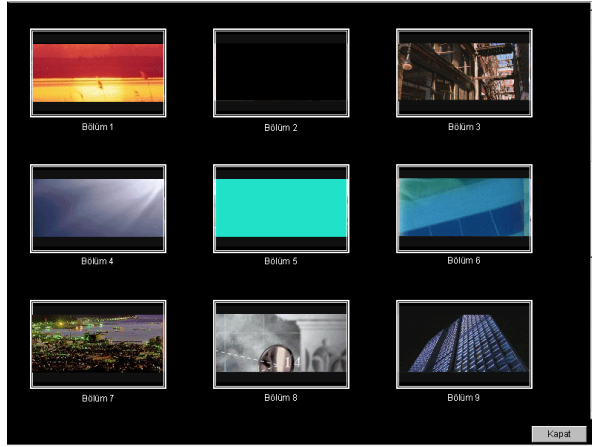
Görüntüleyici

Bölüm menüsünde Tarayıcı seçimi ve aynı zamanda **Görüntüleyici** yer almaktadır. Görüntüleyici, her bölümün ilk sahnesini görsel olarak sunması dışında Tarayıcı'ya benzer.

Dikkat: Görüntü donanım hızlandırıcısı etkinleştirildiğinde bu seçenek kullanılamaz duruma gelebilir. Bu seçenek Donanım Hızlandırma bölümünde, Görüntü yapılandırmasında yer almaktadır.

- 1 Yürütme menüsü açılınca, **Görüntüleyici**'yi seçin.


- 2 Görüntüleyici açılır. Fareyi kullanarak bir resim seçip çıkmak için **Çık** seçeneğini seçmeniz yeterlidir.

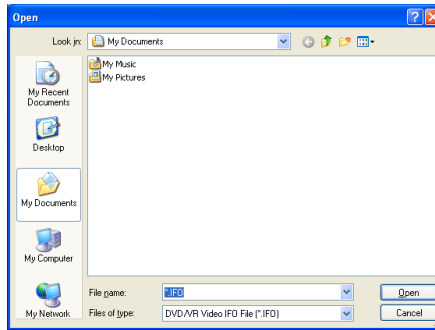


DVD Dosyalarını Sabit Sürücüden Yürütme

CD'leri evde hazırlamak artık çok yaygınlaştı, eğer yeterli donanımınız varsa bunu DVD'ler de izleyebilir. Bu durumlarda, PowerDVD sabit disk sürücünüzdeki kendi kişisel DVD dosyalarınızı yürütmeyi destekler; böylece yeniden yazılabilir bir DVD veya CD'ye geçirmeden önce önizleme yapabilirsiniz.

Tüm DVD yürütme bilgilerini içeren ana dosya .IFO dosyasıdır. Bu, DVD dosyasını tam anlamıyla yürütmek için sabit sürücünüzde açmanız gereken dosyadır.

- 1 Kullanıcı arabiriminde **Kaynak Seç**  i tıklatın ve sonra **Sabit Disk Sürücüsünde DVD Dosyası Aç**'i seçin.





- 2 Şimdi, .IFO dosyanızı bulun ve işiniz bittiğinde **Aç** düğmesini tıklatın. DVD dosyanız diğer herhangi bir DVD başlığı gibi çalmaya başlayacaktır.

Yürütme Sırasında Gezinme

Bazı bölümleri atlamak veya daha heyecanlı sahnelere geçmek isterseniz, PowerDVD hızlı gezinme yöntemleri sunar.

Atlama İşlevleri

- 1 Yürütme sırasında **Sonraki** 'ni tıklatın ve yürütme sırasında veya duraklatma modunda bir bölümü atlamak veya önceki bölüme dönmek için **Önceki** 'ni tıklatın.

Atla Menüsü

Yürütme menüsü gibi, bir kısayol menüsünü de tek bir tıklamayla açabilirsiniz.

- 1 Fareyi Atlama işlevlerinden biri üzerine getirip yürütme sırasında atlama menüsünü görüntülemek için sağ tıklatın.
- 2 Sadece bölümün menüsünü görüntüleyecek, ama başlıklar menüsünü görüntülemeyecektir.
- 3 "Tarayıcı" sayfa 19 ve "Görüntüleyici" sayfa 19 bölümlerinde **Tarayıcı** ve **Görüntüleyici** kullanımı hakkında verilen yönergeleri izleyin.



İleri ve Geri Karıştırma

Başlıktan başlığa veya bölümden bölüme atlayarak gezinme yerine, ileri karıştırarak veya geri sararak eski usulde de gezinebilirsiniz. DVD teknolojisi sayesinde, bu gezinme hızları VHS ile kıyaslanamaz ölçüde yüksektir. Daha fazla bilgi için, bkz. "Kontrol Düğmesi" sayfa 12.

- 1 Yürütme sırasında değişik hızlarda karıştırma için daire çevresindeki noktaları tıklatın. Yeşil işaret hızı gösterir.
- 2 Sol taraftaki vurgulu noktalar 0.5X, 0.75X, 1X, 1.5X, 2X, 4X, 8X, 16X ve 32X geri hızlarını göstermektedir. Merkez nokta, Duraklatma noktasıyken, sağ taraf 0.5X, 0.75X, 1X (yürüt), 1.5X, 2X, 3X, 4X, 6X, 8X, 16X, 32X ileri hızlarını göstermektedir.

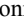



Ýpuçları: *Yavaşlatılmıř gösterim hıřız duraklatma ve 0.5X (yürütme) ile -0.5X arasında yer almaktadır. Çok hassas bir tıřlatma yapmanız gerekir!*

Ýpuçları: *Sesi, ses frekansız bozukluđu olmadan 0.5X ila 2X yürütme hıřız ile çalabilirsiniz. Bu fonksiyondan, özellikle dil öğrenirken faydalanabilirsiniz. AB tekrarlama ve çift altyazı teknolojileri ile birlikte, PowerDVD tam bir dil öğrenme platformu sunar.*

Kare İleri/Geri İşlevleri

Bu işlevler her zaman kullanılabilir.

- 1 Yürütme sırasında, bir sonraki kareye gitmek için **İleri Adım**  ve bir önceki kareye gitmek için **Geri Adım** 'ı tıklatın.
- 2 Adım işlevlerinden birini tıklattığınızda, yürütme duraklatılır.

***Not:** Bu işlev bir kare geri gider, ancak bir grup kare içinde yalnızca I-karelerine döner. Başka bir deyişle, ileri adım geri adımdan daha çok sayıda kare sonucunu doğurur. Bir I-frame, MPEG teknolojisinin temelini oluşturan bir teknoloji olan resim grubu (GOP) içinde başvuru karesini oluşturur. (Daha fazla bilgi için "MPEG Nedir?" sayfa 87).*

Zaman Arama

Bir film, video veya şarkıyı belirli bir zaman noktasından yürütmeye başlamak için, o noktaya atlayabilirsiniz.


- 1 Gezinme kaydırıcısını sağ tıklatın. Zaman Arama iletişim kutusu açılır.
- 2 Zaman noktasını (saat:dakika:saniye olarak) girin ve Tamam'ı tıklatın.

Girdiğiniz zaman noktasından itibaren yürütme başlar.

Ana Kontroller

Tüm işlevlerinin hızlı bir tanımı için hakkında, bkz. "Ana Kontroller" sayfa 9.

Menüleri Kullanma

1 Yürütme başladıktan (uyarı mesajından) sonra veya başlık menüsü görüntülendiğinde **Menüyü**  bir kez tıklattığınızda bir menü görüntülenir. Tüm DVD menülerinin başlıkları farklı olur ve tasarımlarına bağlıdır

- Bazı DVD başlıkları için **Başlık** ve **Kök Menü**'sü (özel özellikler için) benzerdir. Geri kalan menülerdeki işlevler DVD başlıklarına benzemektedir.
- Alt yazıları açmak için **Alt Yazı Menüsü**'ne gidin ve birini seçin.
- **Ses Menüsü** ses dilini kontrol eder. Ses ayarları için bu menüye gidin.

Başlık Menüsü
Kök Menü
Alt Yazı Menüsü
Ses Menüsü
Açık Menüsü
Bölüm Menüsü

Sürdür



Not: Duruma göre Alt Yazı Menüsü Ses Menüsü ile benzerlik gösterir.

- Bazen, DVD başlıkları Başlık Menüsü dışında menü seçmenize izin vermez. Bu durumda, kullanıcıların doğrudan DVD'nin kendi Başlık Menüsüne geçip ayarlara erişmeleri gerekir.
- Kaldığınız en son sahneye dönmek için **Sürdür** seçeneğini belirleyin. Bir menüye atlayarak yürütmeyi yarıda kestiğinizde, son sahneye dönmek isterseniz bu işlev en uygun olanıdır.

Not: Menü seçenekleri gri görüntülendiğinde, ilgili DVD başlığı böyle bir seçime olanak sağlamıyor demektir.

Beğendiğiniz Sahneler için Yer İşareti Oluşturma

Yürütme sırasında, beğendiğiniz sahneler için yer işareti oluşturarak daha sonra yeniden izleyebilirsiniz! Böylece, ileride belirli bir sahneye dönmek istediğinizde PowerDVD bu işi sizin için fazlasıyla kolaylaştıracaktır.


- 1 Yürütme sırasında, Menü Grubunu etkinleştirin ve sonra, beğendiğiniz sahne gösterilirken Menü Grubunda **Yer İşareti** 'ni tıklatın.
- 2 **Yer İşaretine Git** işlevi kontrol panelinde yer alan zaman  sıralamasında bir sonraki yer işaretine gider. Elbette, bu ilgili DVD başlığı için önceden yer işareti oluşturmuş olmanıza bağlıdır. Yürütme sırasında bu düğmeyi tıklatın.

- 3 Yer işaretlerinin içe veya dışa aktarılması hakkında ek bilgi için, bakınız "Yer İşaretleri" sayfa 50.

Yer İşareti Menüleri

Hemen hemen diğer tüm ana işlevler gibi, bir yer işareti menüsü de vardır.


- 1 Birkaç yer işareti ekledikten sonra imleci **Yer İşareti**

 üzerine getirip sağ tıklatmanız yeterlidir.

- 2 Eski yer işaretlerini silebileceğiniz gibi, **Tümünü Sil** seçeneğiyle tümünü de silebilirsiniz.

1. Sil... Başlık 1 Bölüm 3 00:10:03
2. Sil... Başlık 1 Bölüm 4 00:11:03
3. Sil... Başlık 1 Bölüm 5 00:14:37
4. Sil... Başlık 1 Bölüm 5 00:14:48

Tümünü Sil

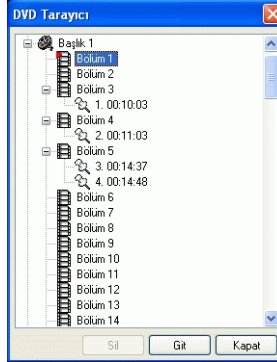
Yer İşaretine Git  işlevi için de bir kısayol menüsü vardır.

- 1 Menü Grubunu etkinleştirin ve imleci bu işlevin üzerine getirip menüyü görüntülemek için sağ tıklatın.

- 2 Bu herhangi bir yer işaretine doğrudan bağlantı sağlar. **Tarayıcı** yer işaretinin konularını bölümler içinde görüntüler.

1. Başlık 1 Bölüm 3 00:10:03
2. Başlık 1 Bölüm 4 00:11:03
3. Başlık 1 Bölüm 5 00:14:37
4. Başlık 1 Bölüm 5 00:14:48

Tarayıcı...
Görüntüleyici...



- 3 Bir bölüm veya yer işareti seçip **Git**'e basın.
- 4 Bir yer işaretini silmek için, o yer işaretini seçip **Sil**'i tıklatın.
- 5 Çıkmak için **Kapat**'ı tıklatın.


- 6 **Görüntüleyici**'yi seçerseniz, Yer İşareti Görüntüleyici her yer işaretinin ilk sahnesini görüntüler.







Dikkat:Görüntü donanım hızlandırıcısı etkinleştirildiğinde bu seçenek kullanılamaz duruma gelir. Bu seçenek Donanım Hızlandırma bölümünde, Görüntü yapılandırmasında yer almaktadır.

Beğendiğiniz Sahneleri Yineleme

PowerDVD temel yineleme işlevini sunar, ama beğendiğiniz sahneleri gecikmeden yinelemenizi sağlayan yeni eklenmiş bir AB Yinele işlevi de içerir. Her sahne, her zamanda!


- 1 Bölüm yinelemek için yürütme sırasında, Menü Grubunu etkinleştirip **Yinele**  düğmesini tıklatmanız yeterlidir.
- 2 Başlık yinelemek için iki kez tıklatın. **Yinele**'yi kapatmak için bir kere daha tıklatın.

AB Yinele

- 1 Yürütme sırasında, yinelemek istediğiniz sahnenin başında **AB Yinele**  düğmesini tıklatarak A noktasını belirtin.
- 2 Sahne sonunu, yani B noktasını belirtmek için ilgili yerde **AB Yinele**  düğmeye yeniden basın. Bölüm anında yinelenir ve sonsuz bir döngüye girer.
- 3 Sona erdirmek için **AB Yinele** düğmesini , **Yinele**düğmesini  tıklatın veya (örn. gezinme kaydırıcı, karıştırıcı veya bir önceki veya sonraki bölüme atlayarak) işaretlediğiniz bölümün dışına çıkın.

Beğendiğiniz Sahneleri Yakalama


Dikkat:Görüntü donanım hızlandırıcısı etkinleştirildiğinde bu seçenek kullanılamaz duruma gelir. Bu seçenek Donanım Hızlandırma bölümünde, Görüntü yapılandırmasında yer almaktadır.

- 1 Herhangi bir görüntü içeriğini hareketsiz görüntü olarak yakalamak için yürütme sırasında **Yakala** düğmesini  tıklatmanız yeterlidir.
- 2 Daha hassas olmak için sahneyi duraklatabilir, yavaşlatılmış oynatmayı seçebilir veya kare ilerleyip yakalamayı yapabilirsiniz.

Not: Yakalanan resimlerin konumu Yapılandırma bölümünde ayarlanabilir ve .BMP biçiminde saklanır.

Bilgi: .BMP (Bit eplem) dosyaları sıkıştırılmamış resim dosyaları olup, bir görüntü sıkıştırma biçimi olan .JPG gibi görüntü biçimlerine göre çok daha fazla disk alanı kaplarlar.

Yakala Menüsü

- 1 İmleci Yakala düğmesinin  üzerine getirip Yakala menüsünü görüntülemek için sağ tıklatın.


Bunlar Yakala yapılandırma alanında bulunan seçeneklerle aynıdır.

Panoya Yakala
Dosyaya Yakala
Duvar Kağıdına Yakala (Ortala)
Duvar Kağıdına Yakala (Döşe)
Özgün Görüntü Kaynağı Boyutunda
Şu Andaki Görüntü Pencere Boyutunda


- **Panoya Yakala** seçeneği, görüntüyü Windows panosuna kopyalar. Daha sonra, yapıştır işlevini bu temel işlevi destekleyen yazılım uygulamalarında (örneğin MS Word, MS Paint, Photoshop) kullanabilirsiniz.
- **Dosyaya Yakala** görüntüyü seçtiğiniz bir klasöre doğrudan yakalar .
- **Duvar Kağıdı'na Yakala (Ortala)** resmi yakalayıp özgün boyutlarıyla masaüstüne ortalanmış olarak yerleştirir ve otomatik olarak varsayılan Windows Sistem klasörüne kaydeder.
- **Duvar Kağıdı'na Yakala (Döşe)** görüntüyü yakalayıp özgün boyutlarıyla masaüstüne belirli bir döşeme biçimine göre yerleştirir ve otomatik olarak varsayılan Windows Sistem klasörüne kaydeder.
- **Özgün görüntü kaynağı büyüklüğünde** yakalamak için, bu seçeneği seçin. DVD başlığı NTSC biçimindeyse, özgün kaynak 720x480 olacaktır. PAL için boyut 720x576 olacaktır. Bu seçim geçerli pencere boyutunu dikkate almaz.
- **Geçerli görüntü penceresi boyutunda** yakalamak için, bu seçeneği seçin. Monitörünüzde geçirilen geçerli görüntü penceresi boyutu ne olursa olsun, bu seçim onu yakalayacaktır!

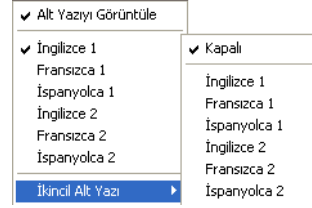
Alt Yazı Görüntüleme

Hemen hemen tüm DVD başlıklarında alt yazı vardır. Alt yazı dili başlığın DVD bölgesine bağlıdır. Alt yazı işlevi sadece yürütme sırasında kullanılabilir.

- 1 Kullanılabilir alt yazılar arasında geçiş yapmak için bu düğmeyi  tıklatın.

Alt Yazı Menüsü

- 1 İmleci **Alt Yazılar** düğmesinin  üzerine getirip menüyü görüntülemek için sağ tıklatın. Sonra seçiminizi yapın.
- 2 **İkincil Alt Yazı** seçimi, kullanıcı bunu etkinleştirmek istediği takdirde varsayılan altyazıyla birlikte görüntülenebilen ek altyazıların kullanılabilirliğini belirtir.




Ses Akışları Arasında Geçiş


Bu özellik yürütme sırasında kullanılabilir.

- 1 Kullanılabilir ses akışları (örneğin farklı diller) arasında geçiş yapmak için bu düğmeyi tıklatın. Akış sayısı DVD başlığına bağlıdır.

Ses Akışları Menüsü





- 1 Aşağıdaki menüyü görüntülemek için **Ses Akışları** düğmesini  sağ tıklatın:
- 2 Bir akış seçin.

Kullanılabilir Açılar Arasında Geçiş

Bu özellik, DVD yazarları arasında yaygınlık kazanmamasına karşın, bazı konser DVD'lerinde kullanılabilir. Kullanılabilir açılar arasında geçiş yapmak için, yürütme sırasında, Menü Grubunu etkinleştirip **Açı**  düğmesini tıklatın.

Karaoke Seçeneklerini Seçme


DVD başlık paketinde Karaoke Logosunun olup olmadığını kontrol edin.

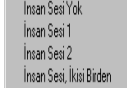
- 1 Karaoke diskini yerleştirdikten sonra, mikrofonunuzun doğru takılmış olmasına dikkat edin.
- 2 **Yürüt**  'ü tıkladığınızda **menü ekranı** görüntülenir. Aksi takdirde, **Kaynak** Seç  'i tıklatın ve uygun sürücüyü seçin.
- 3 **Menü Takımı**  'nı kullanın veya farenizle tıklatarak bir şarkıyı seçin.
- 4 Yürütme sırasında, Menü Grubunu etkinleştirin ve **Karaoke**  'yi tıklatın veya sağ tıklatarak **Hızlı Menü**ü açın ve **Karaoke**'yi seçin.

- 5 Şu seçeneklerden birini belirleyin: her iki insan sesi kanalı açık (**İnsan Sesi İki Birden**), **İnsan Sesi 1** veya **İnsan Sesi 2** veya her ikisi kapalı (**İnsan Sesi Yok**).
- 6 Şarkıyı söylemeye başlayın!

Not: Yukarıdaki seçeneklerin kullanılabilirliği DVD başlığı yazarına göre değişebilir.

Karaoke Menüsü

- 1 İmleci **Karaoke**  düğmesinin üzerine yerleştirip menüyü görüntülemek için sağ tıklayın.
- 2 Seçiminizi yapın.




i-Power

Daha fazla bilgi için, bkz. "Başlangıç Sayfası İçeriği" sayfa 83.


Yapılandırmayı Ayarlama

Daha fazla bilgi için, bkz. "Yapılandırma" sayfa 47.

Tam Ekran İşlevi

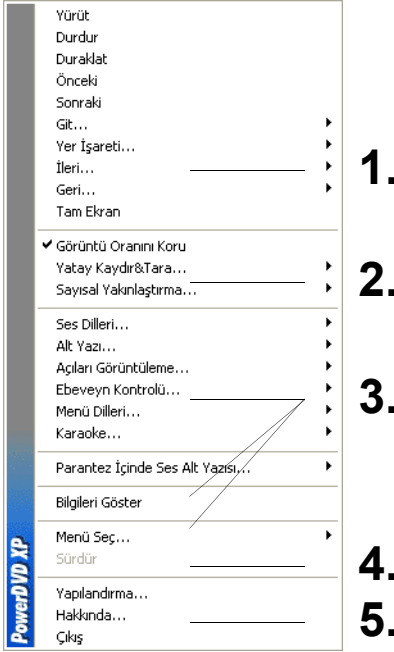
Tam Ekran işlevi ekran modunuzu tam ekran ve pencere modları arasında değiştirir .

Çıkartma

Diski çıkartmak için burayı  tıklayın veya diski sürücünüzden elle çıkartın.

Hızlı Menü

Hızlı ve kullanışlı bir özellik olarak Hızlı Menü'ye erişmek için yürütme sırasında imleci görüntünün üzerine tutup fareyi sağ tıklatın.



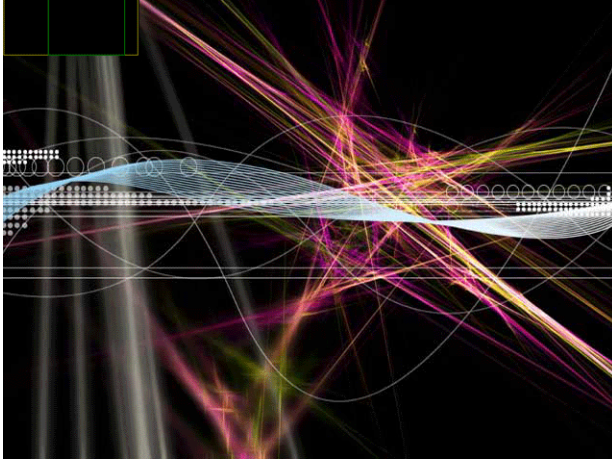
1. Gezinme Bölümü

- Temel Kontrol Düğmesi kontrolleri (Yürüt, Durdur, Duraklat vb.) "Yürütme Sırasında Gezinme" sayfa 21 bölümünde bulunabilir.
- **Git** seçeneği Yürüt veya Atlama işlevlerini sağ tıklattığımızda görüntülenen menü listesine benzerdir. Tüm başlık ve bölümlerin listesinin yanı sıra bir **Tarayıcı** ve **Görüntüleyici**'yi içermektedir (daha fazla bilgi için "Yürüt Menüsü" sayfa 18).
- **Yer İşareti** işlevi Yer İşareti düğmesi ve menüsüyle aynı işlevleri sağlayan bir ek özellik. Daha fazla bilgi için, bkz. "Beğendiğiniz Sahneler için Yer İşareti Oluşturma" sayfa 23.
- **Tam ekran** "Tam Ekran İşlevi" sayfa 28 bölümünde bulunabilir.

2. Ekran Bölümü

- **En/Boy Oranını Korum** seçeneği görüntü içeriğinin özgün en/boy oranını korur ve böylece sinemaskop görüntü uygulanabilir. Bkz. "Panoramik Tarama, Sinemaskop ve Geniş Ekran" sayfa 88

- **Panoramik Tarama** özelliği sadece tam ekran modunda kullanılabilir ve geniş ekran en/boy oranı olan DVD başlıkları içindir (yani bir 4:3 monitörde 16:9 için uygundur). Kullanıcıların sinemaskop ekranlardan farklı olarak TV'ye benzer şekilde siyah çubuklar olmadan (ek bilgi için bkz. "Panoramik Tarama, Sinemaskop ve Geniş Ekran" sayfa 88), ama ekranın tümünü bir seferde görememe pahasına içeriği izlemelerini sağlar. Varsayılan Panoramik Tarama konumu ortalanmıştır, sol ve sağ izleme alanının bir bölümü görsel olarak kesilir.
 - Görüntü ekranını tıklatıp ekranı sola/sağa sürükleyerek hareket ettirebilirsiniz. Sürüklerken bir el simgesi görünür.



Sayısal Yakınlaştırma

Bu gelişmiş özelliğe erişebileceğiniz tek alan burası olup beğendiğiniz DVD sahnelerini yakınlaştırma ve uzaklaştırma olanağı tanır.

- 1 DVD yürütme sırasında tam ekran modu uygulanmış olmalıdır.
- 2 Hızlı Menü'yu görüntülemek için sağ tıklatın ve **Sayısal Yakınlaştırma > 4X** veya **9X** seçin.
- 3 Artık, ekranı, yakınlaştırmak istediğiniz alana sürükleyip bırakın. Ekranınızın sol üst köşesi yakınlaştırılan alanı (yeşil sınırı) normal ekran moduna (portakal rengi sınır) oranla görüntüler.



Sol Üst Köşede Sayısal Yakınlaştırma 4X

- 4 Tam ekran moduna dönmek için Hızlı Menü'ye dönün (sağ tıklatın) ve **Sayısal Yakınlaştırma > Kapalı** seçeneğini seçin.

3. Ana Kontroller Bölümü

- Bkz. "Ana Kontroller" sayfa 23

4. Diğer Bölüm

- **Parantez İçinde Ses Alt Yazısı**, eęer DVD başlığımız destekliyorsa, ulusal örgütler tarafından sağlanır ve işitme engellilere yöneliktir. Alt yazılar görüntü içerięi içinde ve görüntü üzerinde metin biçiminde bulunabilir. Açık alt yazılara karşı parantez içinde ses alt yazıları görüntü sinyali içinde gizlidir ve özel bir kod çözücüye gerek duyarlar.
- **Bilgileri Göster**, OSD (ekran görüntüsü) deęişken görüntü bit hızını, Dolby Digital 5.1, Dolby Digital 2.0 gibi ses türlerini or DTS 5.1 ve ses bit hızlarını, zaman, bölüm ve başlıklara ilişkin geçerli ve toplam bilgilerini görüntüler.
- **Seę Menü** ve **Sürdür** seęimleri için, bkz. "Menüleri Kullanma" sayfa 23
- **Yapılandırma** hakkında ek bilgi için, bkz. "Yapılandırma" sayfa 47.







BÖLÜM 4: DIĞER ORTAM DOSYALARINI YÜRÜTME

VCD/SVCD Yürütme

PowerDVD sayısal içeriđi olan hemen hemen herşeyi yürütmenizi sağlar, buna VCD biçimleri (Video CD ve Super Video CD) veya ses CD'leri de dahildir. Elbette, VCD/SVCD'nin iç sınırlamaları nedeniyle, DVD işlevlerini tam olarak kullanamayacaktır.

VCD ve SVCD arasındaki farklılıkları daha hızlı anlamak için, aşağıdaki basit tabloya başvurabilirsiniz.

Spesifikasyonlar	SVCD	VCD 2.0
Görüntü	MPEG-2	MPEG-1
Görüntü Bit Hızı (Mbps)	2.6 deđişken	1.15
Çözünürlük NTSC (PAL)	480x480 (480x576)	352x240 (352x288)
Ses	MPEG-1 Layer 2 veya MPEG-2	MPEG-1 Layer 2
Ses Bit Hızı (kbps)	32-384	224
Ses Kanalları	2 stereo veya 4 mono	1 stereo veya 2 mono
Saran Ses	MPEG-2 (5.1) uzantı	Stereo ve Dolby Pro Logic

- 1 VCD/SVCD'yi yerleştirip PowerDVD'yi başlatın. **Yürüt** 'ü tıklatın. Kaynağın doğru olmasına dikkat edin. Aksi takdirde, **Kaynak Seç** 'i tıklatın ve uygun sürücüyü seçin.
- 2 VCD/SVCD yürütülmeye başlar. Bazı VCD/SVCD başlıkları bir başlık menüsü sunabilir. Başlığa bağlı olarak, doğrudan ekrandaki menü seçimini tklatabilir veya seçim için **Sayı Tuş Takımı**'ni kullanabilirsiniz.
 - Tüm VCD/SVCD'lerin gezinme olanağı bulunduğuundan gezinme kaydırıcısından tam olarak yararlanıp istediğiniz gibi sahne arayın.
 - Ayrıca, **İleri Karıştır** veya **Geri Karıştır**'i da kullanabilirsiniz.
 - Eğer başlığınız bunu destekliyorsa, bölümleri atlamak veya geri dönmek için **Sonraki**  veya **Önceki** 'ni tıklatın.

VCD/SVCD Özellikleri

VCD/SVCD'ler her türlü durum ve boyutta bulunabilmektedir. Esas olarak, bir seçim gri renkte görünüyorsa, o başlık için kullanılamaz. Ana Kontrollerdeki işlevlerin çoğu SVCD/VCD için kullanılamaz.

Aşağıda kullanılmayan yapılandırma sekmelerinin listesi verilmiştir:

- Genel >Yer İşaretleri
- Ebeveyn Kontrolü

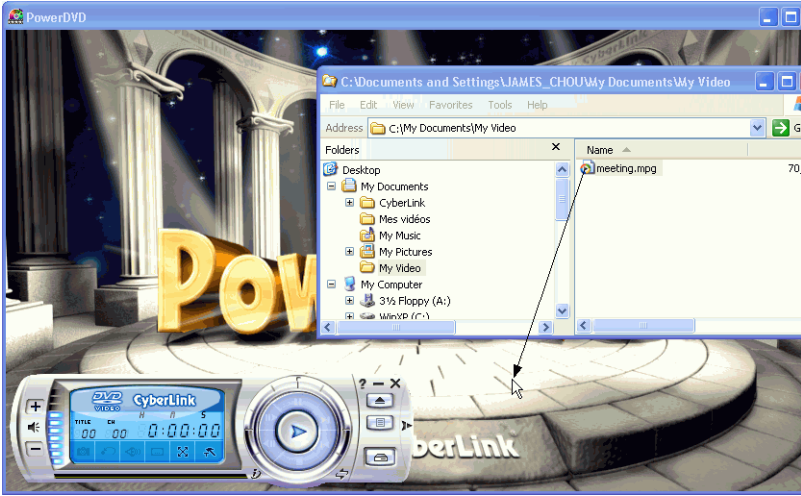
Dosya Yürütme

Dosyalar veya ses CD'leri yürütmek istediğinizde, izleme keyfiniz için yürütme listeleri seçmek, birleştirmek, kaydetmek ve yeniden düzenlemek için sonraki bölümdeki yönergeleri izleyin.

Yürütme için Sürükle ve Bırak


En basit yol bir dosyayı doğrudan PowerDVD kullanıcı arabirimine sürükleyip bırakmaktır, hemen çalmaya başlayacaktır! Buna PowerDVD tarafından desteklenen tüm ortam dosyası türleri ve yürütme listesi biçimleri dahildir (.m3u ve .pls).


- 1 PowerDVD'yi başlatın ve Windows Gezgini'ni (veya herhangi bir klasörü) açın.
- 2 Bir sürükle ve bırak ataması için en iyi yol, Windows Gezgini penceresini simge durumuna küçültmek veya küçültmektir.
- 3 Dosyayı bulun, PowerDVD kullanıcı arabirimi üzerine sürüklerin ve sonra bırakın .

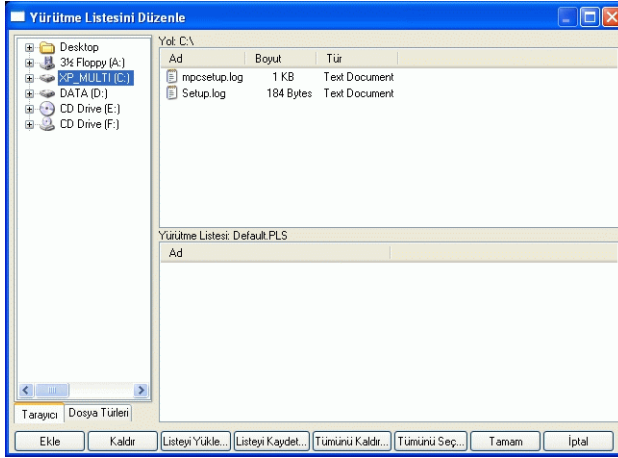


- 4 PowerDVD yürütmeye başlar.

Yürütme Listeleri Oluşturma

- 1 Önce kullanıcı arabirimi üzerinde **Kaynak Seç** 'i tıklatın ve **Ortam Dosyası Aç**'i seçin.

- 2 Yürütme Listesi iletişim kutusu için **Menü**  düğmesini tıklatın. Sabit disklerinizi araştırıp ses ve görüntü içeriği olan klasörleri tıklararak dosyaları seçmeye başlayın.

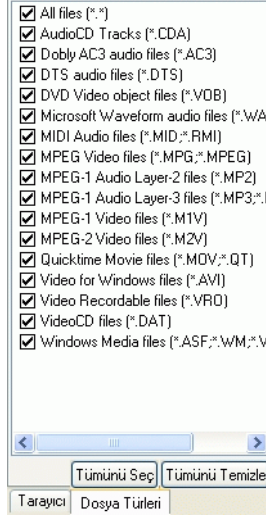


- 3 Üst sağ pencerede dosyaları seçin ve Yürütme Listenize eklemek için **Ekle**'yi tıklatın. Kaldırmak için, (alt sağdaki) yürütme listesi penceresinde dosyayı seçin ve **Kaldır**'ı tıklatın.


Ýpuçları: *Birden çok dosya yürütürken yürütme listesine yaptığınız eklemelerin sırasına dikkat etmeyi unutmayın; bu sıra karıştırma veya yineleme işlevleri kullanılmadıkça uygulanacak olan sıradır.*

- **Dosya Türleri**'ne (varsayılan Tarayıcı'dır) geçiş yapıp aramanızı hızlandırmak için istediğiniz dosya türü uzantısını seçin.

- Dosya türlerini sıfırlamak için **Tümünü Temizle**'yi seçin veya olası tüm dosya türlerini seçmek için **Tümünü Seç**'i seçin.



Ýpuçları: Pencereyi sağ köşeyi tıklayıp sürükleyerek iletişim kutusunu yeniden boyutlandırıp büyütebilirsiniz.


- .PLS veya .M3U biçimlerinde çalma listeleriniz varsa **Liste Yükle** seçeneğini tıklatın. Bu işlem daha önce yüklenmiş olan dosyaların yerini alır. Ancak, bu yürütme listesi dosyasını yükledikten sonra, özgün yürütme listesini değiştirmeden dosya ekleyebilirsiniz.
 - Yeni oluşturduğunuz listeyi kaydetmek için işleminiz tamamlandığında **Listeyi Kaydet**'i tıklatın. Bir konumu seçip **Kaydet**'i tıklatın.
- 4 Geçerli listenizden hoşnutsanız **Tamam** düğmesini tıklatın.
- 5 Yürütme listenizi yürütmek için, **Yürüt** 'ü tıklatın. Daha rahat kullanım için eklenmiş işlevler olan **Karıştır** (aşağıda açıklanmaktadır), **Yinele** veya **Sayısal Tuş Takımı**'ni (bkz. "Sayısal Tuş Takımını Kullanma" sayfa 38) kullanın.

Karıştırma

Yürütme listenizi ilginçleştirmek ve dosyaları rasgele çalmak için, karıştır komutunu etkinleştirebilirsiniz.

- 1 Birden çok dosyadan oluşan bir yürütme listesi oluşturduktan sonra **Karıştır**.ı tıklatın.



- 2 **Yürüt** 'ü tıklayın. Dosyalar rasgele düzen içinde yürütülecektir.

Sayısal Tuş Takımını Kullanma


Bir stereo uzaktan kumandası gibi, PowerDVD'de de yürütmek istediğiniz bir izi doğrudan girebileceğiniz bir sayısal tuş takımı vardır.

- 1 Bir çalma listesi oluşturduktan veya bir ses CD'si yerleştirdikten sonra yürütmek istediğiniz disk parçası veya dosya sayısını doğrudan girin. Girişiniz ekran alanında görüntülenecektir.




- 2 **Yürüt** 'ü tıklayın.

Ses CD'si Çalma

Ses CD'si çalmak için, **Kaynak Seç**  üzerinden **Ortam Dosyası Aç**'ı seçerek uygun sürücüyü seçebilir veya CD'yi çalabilirsiniz. Daha fazla bilgi için, bkz. "Dosya Yürütme" sayfa 35.

1 PowerDVD'yi açıp ses CD'nizi

yerleştirin ve **Yürüt**  düğmesine basın.

2 Ses CD'si Çalma Listesini değiştirmek için, yürütme veya duraklatma modu sırasında **Menü**  düğmesini tıklayın.

3 Varsayılan ayar için, Çalma Listeniz, ses CD'si üzerinde bulunan tüm parçaları yukarıdaki resimde görüldüğü gibi sol pencereden kopyalayın. Yürütme listesini temizlemek için **Temizle**'yi tıklayın veya varsayılan ayara dönmek için **Sıfırla**'yı tıklayın.

4 Parçaları seçip Yürütme Listenize eklemek için **Ekle**'yi tıklayın. Birden çok parçayı seçmek için seçme işlemi sırasında <CTRL> veya <SHIFT> tuşlarını basılı tutun.

5 İşleminizi sona erdirmek için **Tamam** düğmesini tıklayın.





BÖLÜM 5: DVD VIDEO KAYIT (VR) BIÇIMI

Yeniden yazılabilir disklerin ortaya çıkışı CD-R ve CD-RW biçiminde oldu. Ortam dosyalarının boyutu arttıkça ve yeniden yazılabilir disklerde yüksek kaliteli görüntü kaydetme talebi ses kayıt eğilimini yazılabilir CD'lere kaydırırken, DVD teknolojisi nihayet tam olarak kullanılabilir olacaktır. Üstünlüğü saklama kapasitesi konusundadır. DVD-RW veya DVD-RAM gibi yeniden yazılabilir DVD diskleri CD teknolojisinden kat kat üstündür ve 7 kat fazla saklama kapasitesine sahiptir.

PowerDVD artık, Panasonic, Hitachi veya Pioneer gibi üreticilerin ev DVD kayıt cihazlarıyla kaydedilen DVD-RW veya DVD-RAM disklerini okumanıza ve çalmanıza olanak sağlamaktadır. Aşağıda listelenen özellikler normal DVD-ROM veya her iki biçim için başlıklara karşılık gelmektedir:

- kareleri yakalama
- yer işaretleri
- yinele
- ileri veya geri adım
- altyazı (kullanılabilirse)
- ses akışları (kullanılabilirse)
- ses kanalları (kullanılabilirse)

DVD VR Giriş

Yen gelişen her teknolojiye olduğu gibi, benzer görünen biçimler uyumluluk arayışı içinde dönüşüm geçirdikçe köklü farklılıklar gösterebilir. DVD-RW ve DVD-RAM bunun dışında değildir. Dolayısıyla, yukarıda sözü edilen teknolojiler ve ilgili kayıt donanım aygıtları bir çok bakımdan farklılık gösterecek ve bu farklılıklar diskin içerdiği özellikleri etkileyecektir. Aşağıda tüm disklerde bulunamayabilen özellikler listelenmiştir:

- yürütme listeleri
- alt resimler (veya alt yazılar)
- ses hareketsiz resimler
- enstantane ve ses olan hareketsiz resimler
- ek ses olan hareketsiz resimler




İlk kayıt sonrasında, VR donanım aygıtına bağlı olarak, tasarım ve düzenleme olabileceği unutulmamalıdır.

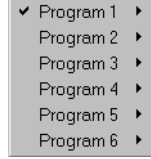
DVD VR Temelleri

DVD-RW veya DVD-RAM disklerinin kaydedilmiş tüm içeriği Program Kümesi olarak adlandırılır ve Program Kümesi disk başına maksimum 99 programdan oluşur. Her program hücrelerden oluşur. Bir veya daha çok hücre bir program oluşturur. Bir program özünde, DVD Video başlıkları ile karşılaştırılacak olursa bir başlık, hücre ise bir bölüm olarak görülebilir.

Özgün program kümesi kimi zaman Özgün PGC olarak anılır. Kayıt donanımına bağlı olarak, kendi yürütme listelerinizi oluşturabilirsiniz. Bu yürütme listeleri de Kullanıcı Tanımlı PGC'ler olarak anılır.

DVD VR Disklerini Çalma

- 1 Diskinizi takın.
- 2 **Yürüt** 'ü tıklattın. DVD yürütülmeye başlar.
- 3 Yürüt üzerinde sağ tıklatarak **Yürütme Menüsü**'nü açabilirsiniz. Bir program seçtiğinizde kullanılabilir hücreler görüntülenir. İsteddiğiniz hücreyi bir kez tıklattın.
- 4 **Durdur**  veya **Duraklat**  için ilgili düğmeleri tıklattın.




Programlar ve Hücreler Arasında Gezinme

Gezinme, DVD Video diskleriyle büyük benzerlik gösterir, ancak “Başlık” ve “Bölüm” terimleri yerine “Program” ve “Hücre” terimleri kullanılır. Ek bilgi için, bkz. "Yürütme Sırasında Gezinme" sayfa 21.

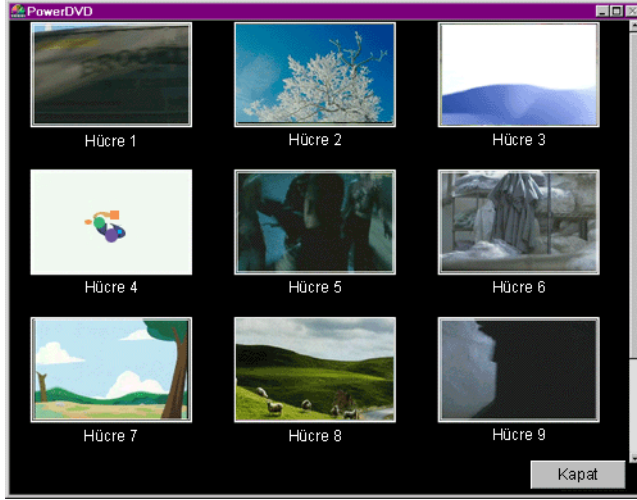
Ana Kontroller

DVD VR disklerini çalarken hangi DVD Video kullanılmadığını anlamamanın en kolay yolu bir işlevin gri renkte görünmesidir, o zaman o işlevi seçemezsiniz. Ancak, kimi zaman bir işlev sadece tasarım süreci nedeniyle kullanılamaz.

Menüleri Kullanma

- 1 Yürütme başladıktan sonra, **Menü** 'yü tıklattın.

- Her hücrenin ilk karesini görsel olarak izlemek için, **Program Kümesi Görüntüleyicisi**'ni seçin.




- Yürütmeye başlamak için hücreyi temsil eden kareyi bir kez tıklatın veya Görüntüleyiciden çıkmak için **Kapat**'ı tıklatın.
- Yürütme listeleri kullanılabilirse, burada seçim içinde kullanılabilirler. İmleci yürütme listesi üzerine getirin ve tıklatın.

Sahnelere Yer İşaretleri Koyma

Buradaki özellikler tüm DVD başlıklarında aynıdır. Bkz. "Beğendiğiniz Sahneler için Yer İşareti Oluşturma" sayfa 23

Sahneleri Yineleme

DVD biçimleri arasındaki başlıca farklılık AB Yinele işlevinin kullanılabilir olmamasıdır. DVD VR biçimlerinde yineleme Program Kümesinin tümünü ve Programı veya uygulanabilirse, tüm yürütme listesini kapsar.


- Program veya yürütme listesini yinelemek için yürütme sırasında, Menü Grubunu etkinleştirip **Yinele** düğmesini  tıklatmanız yeterlidir.
- Tüm Program Kümesini yinelemek için iki kez tıklatın. **Yinele**'yi kapatmak için bir kere daha tıklatın.

Sahneleri Yakalama

Buradaki özellikler tüm biçimlerde aynıdır. Bkz. "Beğendiğiniz Sahneleri Yakalama" sayfa 25


Alt Yazı Görüntüleme

Alt yazı sayısı DVD tasarımına ve dolayısıyla kullanılan donanım kayıt aygıtına göre değişir.

- 1 Yürütme sırasında, kullanılabilir alt yazılar arasında geçiş yapmak için bu düğmeyi  tıklatın.
- 2 Alt yazı menüsü için sağ tıklatın. Birini seçip tıklatın.


Ses Akışları Arasında Geçiş

Bu özellik de DVD tasarımına bağlıdır ve yürütme sırasında kullanılamayabilir.

- 1 Kullanılabilir ses akışları arasında geçiş yapmak için bu düğmeyi  tıklatın.
- 2 Ses akışları menüsü için sağ tıklatın. Seçin ve bir kez tıklatın.

Ses Kanalları Arasında Geçiş

Bu özellik de DVD tasarımına bağlıdır ve yürütme sırasında kullanılamayabilir.

- 1 Yürütme sırasında, kullanılabilir kanal seçimleri (L+R, L+L, R+R) arasında geçiş yapmak için, Menü Grubunu etkinleştirin ve tıklatın  veya menüyü açmak için bu düğmeyi tıklatın.
- 2 Birini tıklatarak seçin.

Yapılandırma

Tüm yapılandırma sekmeleri DVD Video yapılandırmasıyla aynıdır, sadece şu sekme yoktur:

- Ebeveyn Kontrolü

Bu işlev hakkında ek bilgi için, bkz. "Yapılandırma" sayfa 47.

i-Power

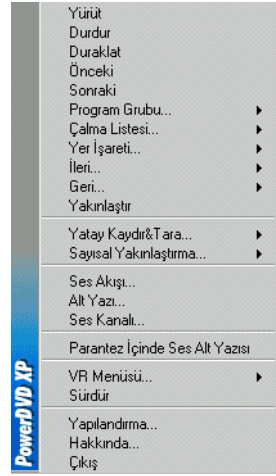
Ek bilgi için, bkz. "i-Power" sayfa 83.

Hızlı Menü

Hızlı ve kullanışlı bir özellik olarak Hızlı Menü'ye erişmek için yürütme sırasında imleci görüntünün üzerine tutup fareyi sağ tıklatın.

Her bölüm hakkında ek bilgi için, bkz. "Hızlı Menü" sayfa 29.

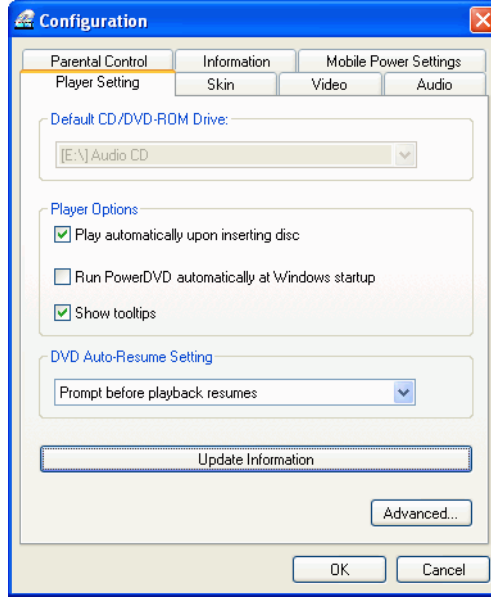
Küçük farklar dışında, seçimlerin büyük çoğunluğu benzerdir.






BÖLÜM 6: YAPILANDIRMA

Yürütücü Ayarı Yapılandırma



Yapılandırma  tıklattıktan sonra, DVD yürütücüsünün davranışını kontrol eden Yürütücü Ayarı yapılandırma varsayılan değerdir.

- 1 Birden çok sürücüye sahip olmanız durumunda, ilk seçenek olan **Varsayılan CD/DVD-ROM Sürücüsü** en uygun sürücüyü seçmenize olanak tanır. Aksi takdirde, varsayılan ayar doğrudur ve geçerli diskin başlığını görüntüleyecektir.
- 2 Bundan sonraki bölüm açabileceğiniz veya kapatabileceğiniz belirli davranışlarla ilgilidir.

- PowerDVD'nin disk takıldığında otomatik olarak yürütülmesini istiyorsanız, **Disk takıldığında otomatik yürüt** seçeneğini işaretleyin.
- **Windows başlangıcında PowerDVD otomatik çalıştır** seçili olduğunda bilgisayarınızı her açtığınızda (Windows işletim sistemi modunda) PowerDVD başlatılır ve sistem çekmeceğinde kalır.

Not: İkinci seçenek seçiliyse, önceki seçenek de otomatik olarak kontrol edilir.

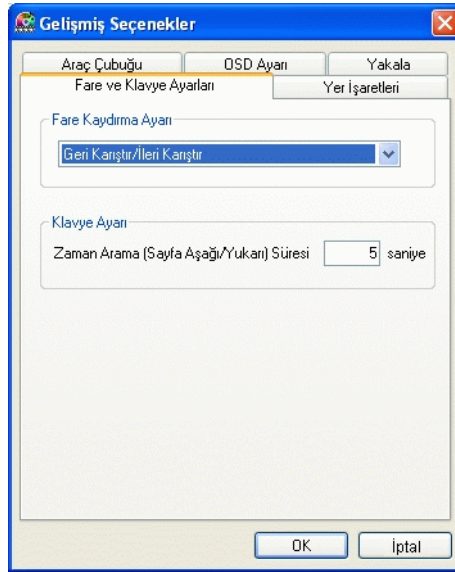
- **Araç İpuçlarını Göster** seçeneği imleciniz, belirli bir işlev veya özellik üzerinde bulunduğunda sarı bir metin kutusu içinde açıklama görüntülenmesini sağlar.
- 3** Son bölüm **DVDOtomatik Sürdürme Ayarı**'dır. Yürütme sırasında Durdur veya Çık'ı tıklarsanız, hemen sonra diğer dosyaları veya DVD'leri yürütseniz bile, o DVD başlığı için tekrar Yürüt'ü tıklattığınızda son sahneden devam etme seçeneği vardır. Otomatik Sürdürme özelliği tam olarak nerede kaldığımızı hatırlar ve bir seferde birden çok disk yürütürken veya PowerDVD'den tamamlanmadan çıkıldığında kullanıcılara büyük kolaylık sağlar. Aşağıdakilerden bir seçenek seçin.
- **DVD başlığını her zaman baştan çal** seçimi Otomatik Sürdürme özelliğini kullanmaz.
 - **Yürütmeyi son sahneden sürdür** Otomatik Sürdürme özelliğini kullanır.
 - Seçerken esneklik olmasını isterseniz, yürütme devam etmeden önce **Yürütmeye devam etmeden önce kullanıcıya sor** seçeneğini seçin. Böylece, yürütme devam ettiğinde, kullanıcıya baştan mı yoksa son sahneden itibaren mi yürütmek istediği sorulur.
- 4** Ürün güncelleştirmeler hakkında bilgi almak için, **Güncelleştirme Bilgisi'ni** tıklayarak CyberLink web sayfasını ziyaret edin.
- 5** İşleminizi sona erdirmek için **Tamam** düğmesini tıklayın.
- 6** Ek ayarları yapılandırmak isterseniz, diğer yapılandırma sekmelerinden birini seçin veya daha fazla Yürütücü Ayarı yapılandırmaya erişim için **Gelişmiş...**'i tıklayın. Ek bilgi için, bakınız "Gelişmiş Yürütücü Ayarı Yapılandırması" sayfa 49.

Gelişmiş Yürütücü Ayarı Yapılandırması


Yürütücü Ayarı sekmesi altında, Yapılandırma içinde ek ayarlara erişim için **Gelişmiş...**'i tıklatın. Sonra, şu sekmelerden birini seçin:

- Klavye/Fare Ayarı
- Yer İşaretleri
- Araç Çubuğu
- OSD Ayarı
- Enstantane

Klavye/Fare Ayarı

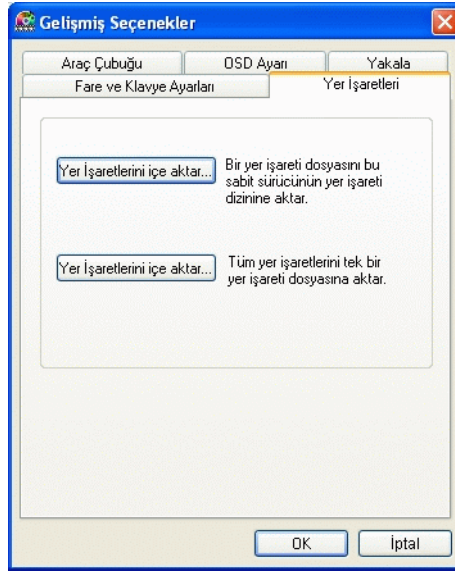


Fare Kaydırma Ayarları farenizde (genellikle sol ve sağ düğme arasında bulunan) bir kaydırıcı varsa, PowerDVD için belirli bir işlem tanımlamanızı sağlar. Fare kaydırıcı kullanımı hakkında ek bilgi için, Kullanıcı Kılavuzunuza başvurun.

- 1 **Yapılandırma**  'yı tıklatın, **Yürütücü Ayarı** sekmesini seçin, **Gelişmiş...**'i tıklatın ve sonra **Klavye/Fare Ayarı** sekmesini seçin.
- 2 **Fare Kaydırma Ayarı** altında, açılır menüyü tıklatarak şunlardan birini seçin:

- Kaydırıcınızı karıştırmaya ayarlamak için, **Geri Karıştır/İleri Karıştır**'ı seçin.
 - **Zaman Arama** ile belirli bir süre kaydırma yapabilirsiniz. **Zaman arama (Aşağı/Yukarı Sayfa) süresi** için zamanı belirlemek için, saniye sayısını girin (maksimum=600). Klavyenizin Aşağı/Yukarı Sayfa tuşlarıyla da arama yapabilirsiniz.
 - Belirli bir DVD başlığında bölümler arasında kaydırma yapmak için, **Önceki/Sonraki Bölüm**'ü seçin.
 - Veya kaydırıcınızı **Sesayarı** için ayarlayın.
 - **İleri/geri adım** seçeneği ile, videoyu tek bir kare ileri veya geri alabilirsiniz.
- 3 Başka bir yapılandırma alanına geçmek için ilgili sekmeyi tıklayın.
- 4 İşleminizi sona erdirmek için **Tamam** düğmesini tıklayın.

Yer İşaretleri




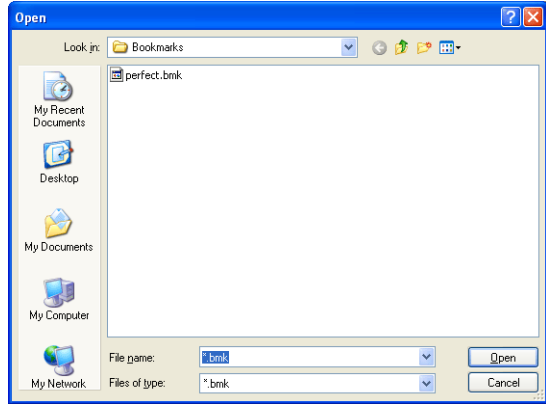
Tüm yer işareti işlevleri hakkında, bakınız "Beğendiğiniz Sahneler için Yer İşareti Oluşturma" sayfa 23. Bu yapılandırma başka bir PowerDVD platformunda (yani başka bir bilgisayarda) aynı DVD başlığını yürütmek istediğinizde o DVD başlığı için eklenmiş olan yer işaretlerini içe ve dışa aktarmanızı sağlar.

Yer İşaretlerini İçe Aktarma


- 1 Önce .BMK dosyasını aktarmak istediğiniz bilgisayara ve yer işaretleri klasörüne kaydetmeniz gerekir. Bu e-postadan aktarma, bir disket, .ZIP dosyası, SuperDrive, taşınabilir sabit disk, yeniden yazılabilir CD ve benzeri ortamlardan kopyalama yoluyla kolayca yapılabilir.

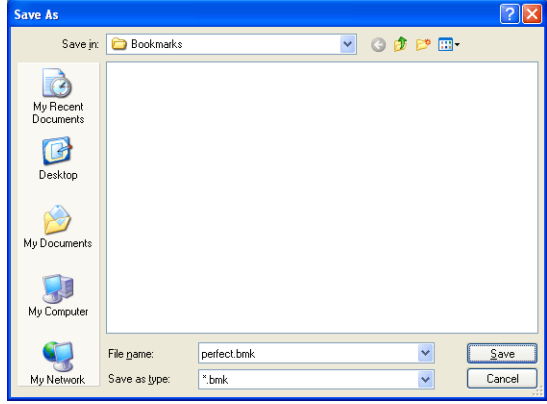
Not: İşletim sisteminize (OS) bağlı olarak, yer işaretleri farklı konumlara yerleştirilir. Konumu belirlemek için sabit disklerinizde "Yer İşaretleri" klasörünü aramanız veya PowerDVD'yi başlatıp "Yer İşaretlerini İçe Aktar"ı tıklatmanız yeterlidir.

- 2 İlgili .BMK dosyası ikinci bilgisayara ve PowerDVD'nin yer işaretleri klasörüne kaydedildikten sonra, PowerDVD'yi başlatın.
- 3 **Yapılandırma** 'yı tıklatın, **Yürütücü Ayarı** sekmesini seçin, **Gelişmiş'i** ve sonra **Yer İşaretleri** sekmesini seçin.
- 4 **Yer İşaretlerini İçe Aktar'ı** tıklatın.
- 5 Yer işaretleri klasöründe dosyayı bulun, seçin ve sonra **Aç'ı** tıklatın.
- 6 DVD başlığını bu bilgisayarda bir daha sefere yürüttüğünüzde, içe aktarılan yer işaretleri işlevsel olacaktır.

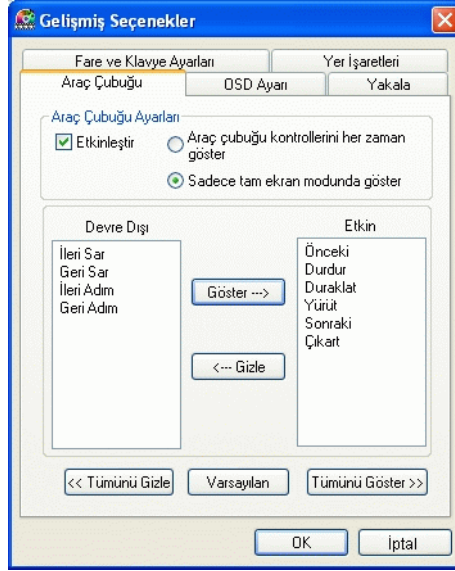


Yer İşaretlerini Dışa Aktarma


- 1 Belirli bir DVD başlığına yer işaretleri ekledikten sonra, bunları dışa aktarmak için **Yapılandırma** 'yü tıklayın ve **Yürütücü Ayarı** sekmesini seçin.
- 2 **Gelişmiş...**'i ve sonra **Yer İşaretleri** sekmesini tıklayın
- 3 **Yer İşaretlerini Dışa Aktar**'ı tıklayın. Yer işaretini .BMK dosya uzantısıyla kaydetmeniz için bir iletişim kutusu açılır.
- 4 Bir ad girip **Kaydet**'i tıklayın. Yer işaretini nereye kaydettiğinizi unutmayın çünkü başka bir bilgisayara aktarmak istediğinizde bu dosyaya gerek duyacaksınız.



Araç Çubuğu

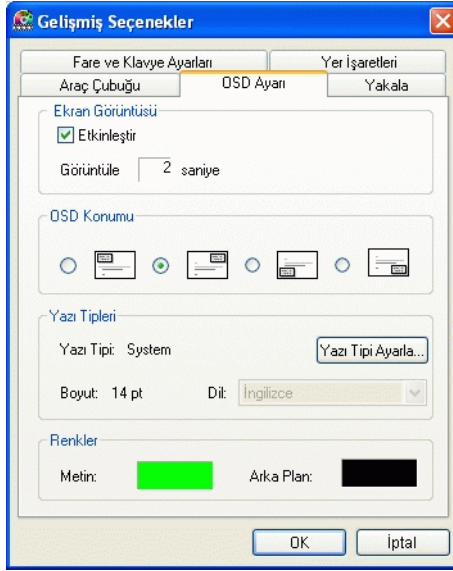



PowerDVD'nin hızlı ve kolay erişilen araç çubuğu kullanıcılara, etkinleştirilene kadar gizli kalan bu küçük ve kullanışlı araca güvenmenin eşsiz rahatlığını sağlar. Araç çubuğuna, sadece imleç ekranda onun bulunduğu köşeye geldiği zaman erişilir.

- 1 **Yapılandırma**  'yı tıklatın, **Yürütücü Ayarı** sekmesini seçin, **Gelişmiş...**'i tıklatın ve sonra **Araç Çubuğu** sekmesini seçin.
- 2 Araç çubuğu kontrollerini etkinleştirmek isterseniz **Etkinleştir**'i seçin.
 - PowerDVD görüntü pencere modundan bağımsız olarak **Araç çubuğu kontrollerini her zaman göster** seçeneğini veya **Sadece tam ekran modunda göster** seçeneğini seçin.
- 3 **Devre Dışı** kategorisinden belirli bir işlem seçin. **Göster**'i tıklattığınızda bu işlem etkin olur. Tüm işlevlerin etkin olmasını isterseniz **Tümünü Göster**'i seçin.
 - Etkin kategorisinden belirli bir işlem seçin ve **Gizle**'yi tıklatın. Bu işlem **Devre Dışı** kategorisine aktarılır. Öncekine dönmek isterseniz, **Tümünü Gizle**'yi tıklatın.
 - Başlangıçtaki ayarlara dönmek için **Varsayılan** 'ı tıklatın.
- 4 Başka bir yapılandırma alanına geçmek için ilgili sekmeyi tıklatın.
- 5 İşleminizi sona erdirmek için **Tamam** düğmesini tıklatın.

OSD Ayarı

Bu yapılandırma, bir işlev kullanıldığında kullanıcıyı bilgilendiren ve PowerDVD'nin geçerli durumunu gösteren Ekran Görüntüsünde olanağını kontrol eder.



- 1 **Yapılandırma**  'yı tıklatın, **Yürütücü Ayarı** sekmesini seçin, **Gelişmiş...**'i tıklatın ve sonra **OSD Ayarı** sekmesini seçin.
 - Etkinleştirmek için, **Etkinleştir**'i işaretleyin.
 - Sonraki alana OSD'nin görüntülenmesini istediğiniz süreyi (saniye cinsinden) girin.
 - **OSD Konumu** için OSD'nin görüntülenebileceği dört konumdan biri arasında seçim yapın.
 - Sonraki **Yazı Tipleri** alanında başka bir yazı tipi için **Yazı Tipi Belirle...**'yi tıklatın ve **Dil** alanı gri değilse yeğlediğiniz dili seçin.
 - **Renkler** bölümünde ise **Metin** veya **Artalan** renklerini değiştirmek doğrudan renk kutularını tıklatın. Bir iletişim kutusu görüntülenir. OSD artalanını saydam yapmak isterseniz, **Saydam**'ı tıklatın.

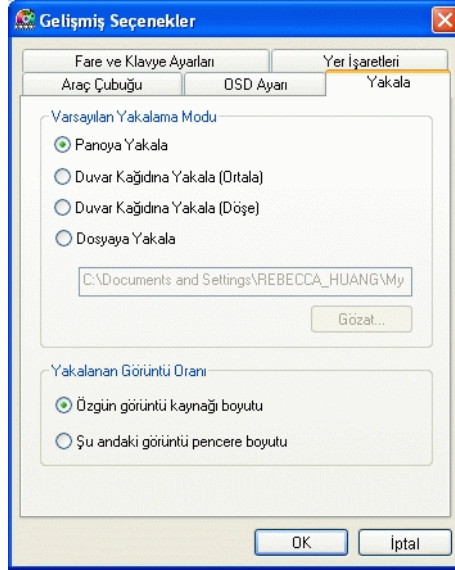
OSD Renklerini Seçme

- 1 Temel bir rengi seçin veya alt sağdaki Ton, Doymunluk, Parlaklık, Kırmızı, Yeşil veya Mavi sayı alanlarını değiştirerek kendi renginizi oluşturun.
- 2 Yukarıda anılan alanların tepesinde yer alan renk matrisini doğrudan tıklatabilir (yatay eksen tonu değiştirirken dikey eksen doymunluğu değiştirir) ve seçili rengin alttaki


Renk/Katı alanında nasıl değiştiğini anında görebilirsiniz (en sağdaki çubuk parlaklığı değiştirir).

- 3 Sayısal değerleri girdikten veya özelleştirmeyi yaptıktan sonra **Özel Renklere Ekle**'yi tıklatın. Oluşturduğunuz renk soldaki **Özel renkler** bölümünde görüntülenecektir.
- 4 Özel renginizi üzerini tıklararak seçin ve **Tamam** düğmesini tıklatın.
- 5 Başka bir yapılandırma alanına geçin veya işiniz bittiyse **Tamam** düğmesini tıklatın.

Enstantane



Bu yapılandırma Enstantane işleviyle ilgili tüm yakalama ayarlarını yönetir. Daha fazla bilgi için, bakınız "Beğendiğiniz Sahneleri Yakalama" sayfa 25.

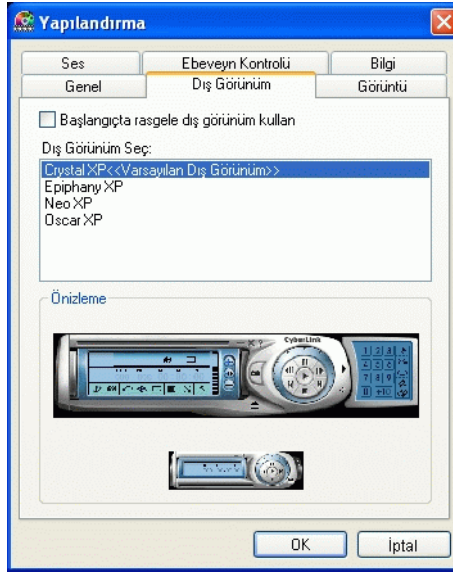
- 1 **Yapılandırma**  'yı tıklatın, **Yürütücü Ayarı** sekmesini seçin, **Gelişmiş...**'i tıklatın ve sonra **Enstantane** sekmesini seçin.
- 2 **Varsayılan Yakalama Modu** "Beğendiğiniz Sahneleri Yakalama" sayfa 25 bölümünde anlatılan Yakala menüsüyle aynı işlevleri sağlar. Önce bu bölüme başvurun.
 - **Dosyaya Yakala**'yı seçtiyseniz, kare yakalama için kullanılan varsayılan dosya tanımı, işletim sisteminize bağlı olarak C:\My Documents\Cyberlink\PowerDVD\Snapshot\PDVD_000.bmp'dir. İsterseniz adı değiştirebilirsiniz. Başka bir klasör seçmek için **Gözet...**'i tıklatın. Uygun bir klasör bulduktan sonra **Tamam**'i tıklatın.

Ýpuçlary: *PowerDVD yakalanan dosyalara otomatik olarak sayılı adlar verir. Dolayısıyla, yeni yakalanan dosyalar öncekilerin yerine geçmez.*


Tercih ettiğiniz karelerin nasıl yakalanacağını **Yakalanan En/Boy Oranı** bölümündeki seçeneklerle belirleyebilirsiniz.

- **Özgün görüntü kaynağı büyüklüğünde** yakalamak için, bu seçeneği seçin. DVD başlığı NTSC biçimindeyse, özgün kaynak 720x480 olacaktır. PAL için boyut 720x576 olacaktır. Bu seçim geçerli pencere boyutunu dikkate almaz.
- **Geçerli görüntü penceresi boyutunda** yakalamak için, bu seçeneği seçin.
- **Özel boyut** yakalamak için, bu seçeneği seçin ve yakalamak istediğiniz görüntünün boyutunu (piksel olarak) girin.
- Eğer **Görüntü Oranını Korumayı** seçeneğini tıklatarsanız, yakalama orijinal videonun çözünürlüğü kullanılarak yapılır.

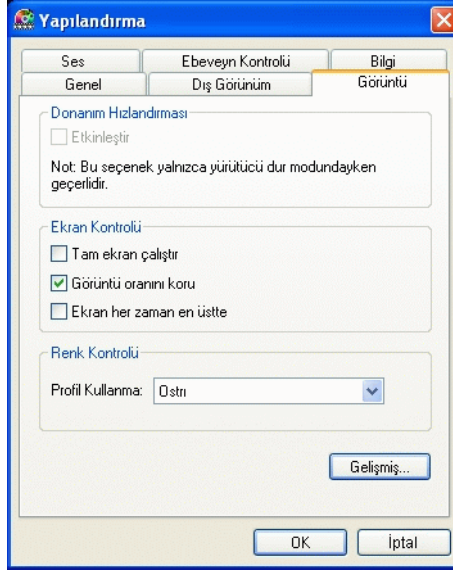
Dış Görünüm Yapılandırması




Bu yapılandırma, PowerDVD görünümünü yaratıcı bir biçimde değiştirmenize olanak tanır.

- 1 **Yapılandırma**'yı tıklattın ve  sonra **Dış Görünüm** sekmesini seçtin.
- 2 PowerDVD'yi her başlattığımızda rasgele bir dış görünüm kullanılması için **Başlangıçta rasgele dış görünüm kullanın** seçeneğini işaretleyin.
- 3 Yeni bir dış görünüm seçmek için adını tıklattın (önizleme altta sağlanır).
- 4 Başka bir yapılandırma alanına geçmek için ilgili sekmeyi tıklattın.
- 5 İşleminizi sona erdirmek için **Tamam** düğmesini tıklattın.

Görüntü Yapılandırması



1 **Yapılandırma**  'yı tıklattıktan sonra, PowerDVD'nin görüntü özelliklerini yönetmek için **Görüntü** sekmesini seçin.

- İlk bölüm **Donanım Hızlandırma**'dır. IDCT ve Hareket Telifisini etkinleştirmek için **Donanım hızlandırmasını etkinleştir**'i işaretleyin (bilgi için sonraki bölüme "Bilgi" bakın). Bu seçenek etkinleştirildiğinde bazı özellikler kullanılamaz duruma gelebilir. Desteklenen ekran yongalarının eksiksiz listesi için Benioku dosyasına bakın.

Bilgi: Bu seçenek özellikle, *Hareket Telifisi ve IDCT (Ters Kesikli Kosinüs Dönüşümü)* gibi gelişmiş görüntü hızlandırma işlevleri olan ekran yongaları için tasarlanmıştır. Her iki işlev etkinleştirildiğinde, DVD kod çözme işleminin yaklaşık %70'i kartın kendisine aktarılarak DVD yürütme hızlandırılır.

Not: Bazı işlevler ve görüntü seçenekleri, PowerDVD film yürütme için donanım hızlandırması uyguladığında kullanılamaz duruma gelir.

- **Ekran Kontrolünde** ekranınız üzerinde tam denetim elde edersiniz.
 - Yürütmenin varsayılan olarak monitörünüzün maksimum ekran alanı üzerinden gerçekleşmesini sağlamak için **Tam ekran çalıştır** seçeneğini işaretleyin.

- PowerDVD'nin **Video her zaman en üstte** seçeneğini uygulamasını istiyorsanız bu seçeneği işaretleyin.
- Mümkün olan en iyi görüntüyü elde etmek için, Video Geliştirme altındaki seçenekleri kullanabilirsiniz:
 - **CLEV (CyberLink Eagle Vision)**, CyberLink tarafından geliştirilen, video içeriğini saptayan ve parlaklık, kontrast ve doygunluk oranlarını dinamik olarak ayarlayan bir video genişletme teknolojisi. Bu teknoloji sayesinde, seyrettiğiniz film çok parlak veya çok karanlık sahneler içerdiğinde artık video ayarlarını değiştirmek zorunda kalmazsınız. **Tam** seçeneğiyle, efekti tam ekrana uygulayabilirsiniz. **Bölümlü** seçeneği ise, CLEV'nin şu anda seyrettiğiniz film üzerindeki efektinin önizlemesini görme olanağı sunar.
 - **Renk profili kullan** altındaki seçenekler için, açılır menüyü tıklatarak bir profil seçin. Yeni kullanıcı profilleri oluşturma hakkında daha fazla bilgi için, bakınız "Renk" sayfa 61.
- 2 Daha fazla görüntü ayarları için, **Gelişmiş...**'i tıklatın. Bakınız "Gelişmiş Görüntü Yapılandırması" sayfa 60.

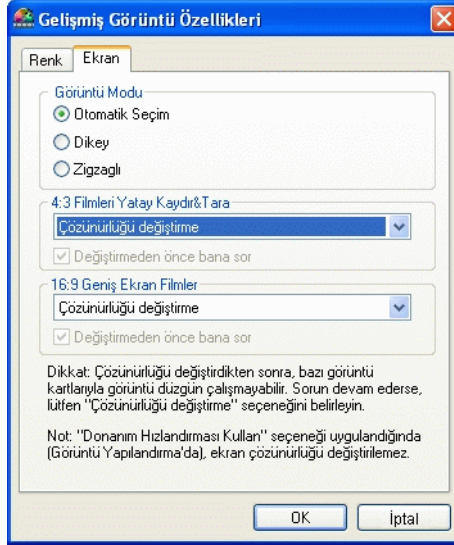
Gelişmiş Görüntü Yapılandırması

Görüntü sekmesi altında, Yapılandırma içinde ek ayarlara erişim için **Gelişmiş**'i tıklayın. Sonra, şu sekmelerden birini seçin:


- Titreşimsiz Mod
- Renk
- En/boy Oranı
- Ekran Aygıtı

Not: Titreşimsiz Mod hariç, bu seçenekler sadece yürütme sırasında kullanılabilir.

Titreşimsiz Mod



Bu yapılandırma, ekran tercihlerinize göre değişiklik yapılmasına olanak tanır.

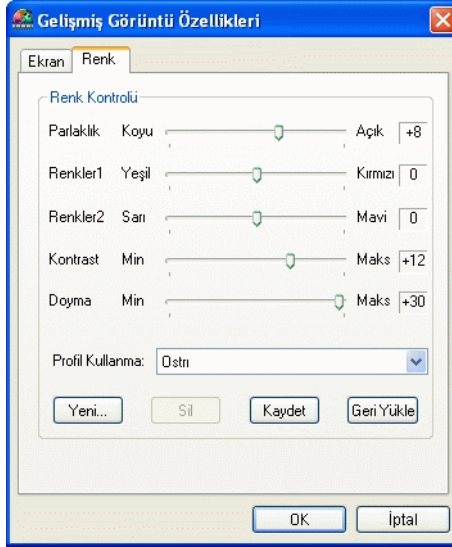
1 **Yapılandırma**  'yı tıklayın, **Görüntü** sekmesini seçin, **Gelişmiş**'i tıklayın ve sonra **Titreşimsiz Mod** sekmesini seçin.


- **Titreşimsiz Mod** bölümü için varsayılan ve tavsiye edilen ayar **Otomatik seçim**'dir. Titreşimli bir sinyalden kodlanan "görüntü içeriği" (örneğin 30 fps/NTSC veya 25 fps/PAL) **Dikey** modunu kullanır. **Zigzaglı** mod, özgün film den kodlanan "film içeriği" (örneğin 24 fps) için yeğlenir. **Otomatik seçim** modu kaliteyi sağlamak için video kaynağına göre, otomatik olarak titreşimsiz modu

(Dikey veya Zigzaglı) seçer. Titreşimli ve titreşimsiz sinyaller ve dünya çapındaki televizyon standartları hakkında ek bilgi için bakınız "NTSC ve PAL" sayfa 90

- İşleminizi sona erdirmek için **Tamam** düğmesini tıklatın.

Renk



- Yapılandırma** 'yü tıklatın, **Görüntü** sekmesini seçin, **Gelişmiş...**'i tıklatın ve sonra **Renk** sekmesini seçin.
- Renk Kontrolü**'nü ayarlamak için, yürütme veya duraklatma sırasında renklerden birinin parlaklığını sürükleyip bırakmanız yeterlidir. Her rengin sağındaki sayaç, değiştirme oranını gösterir.
 - Ayarlamayı yaptıktan sonra **Kaydet**'i tıklatırsanız, ayarlarınız varolan görüntü profili olarak kaydedilir. Belirli bir görüntü profilinin başlangıçtaki ayarlarına dönmek için **Geri Yükle**'yi tıklatın.
 - Kendi profillerinizi oluşturma hakkında daha fazla bilgi için, bakınız "Görüntü Profili Oluşturma" sayfa 61.

***Not:** Görüntü yonganıza bağlı olarak, bazı kontrollerde değiştirme mümkün olmayabilir.*

Görüntü Profili Oluşturma

Varolan profil adlarını kullanmak yerine bu renk ayarlarıyla kendi görüntü profilinizi oluşturmayı da tercih edebilirsiniz. Bunu yapmanın başlıca iki yolu vardır.

- Yeni**'yi tıklatın. Sonra, bu ayar için bir ad girin.

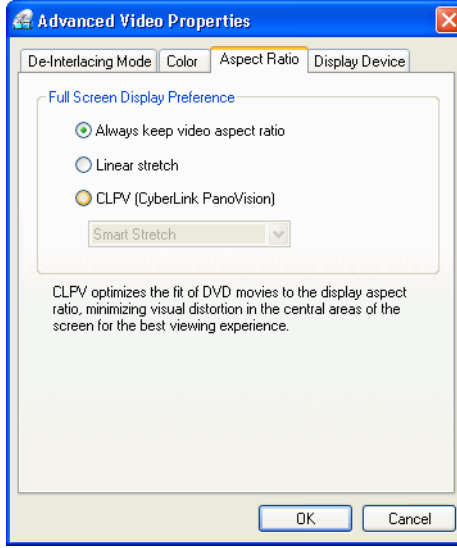
- 2 **Tamam**'ı tıktatın. Sonra, kontrolleri ayarlayın. Ayarlamayı tamamlayınca **Kaydet** düğmesini tıktatın. İşleminizi sona erdirmek için **Tamam** düğmesini tıktatın.


İkinci yöntem kontrollerin ayarlamasını önce yapmış olan kullanıcılar içindir.

- 1 Kontrolleri ayarlamayı tamamlayınca **Yeni** düğmesini tıktatın. Sonra, bu ayar için bir ad girin.
- 2 **Tamam**'ı tıktatın. Sonra, kontrolleri ayarlayın. Ayarlamayı tamamlayınca **Kaydet** düğmesini tıktatın. İşleminizi sona erdirmek için **Tamam** düğmesini tıktatın.

***Not:** Geri Yükle düğmesi tıktatıldığında, sadece varsayılan profillerin değişiklik yapılmış olan başlangıçtaki değerleri geri yüklenir. Bu, kişisel görüntü profilleri için geçerli değildir.*

En/boy Oranı




- 1 **Yapılandırma** 'yı tıktatın, **Görüntü** sekmesini seçin, **Gelişmiş...**'i tıktatın ve sonra **En/boy oranı** sekmesini seçin. Buradaki seçenekler ile, 4:3 oranlı görüntülerin ve 16:9 oranlı görüntülerin karşılıklı birbirine dönüştürülme şeklini kontrol edebilirsiniz.
 - **Tam Ekran Görüntü Tercihi** bölümündeki **Video en/boy oranını her zaman muhafaza et** seçeneği, görüntünün boyutunu değiştirdiğiniz zaman orijinal en/boy oranını muhafaza eder. Bu seçenek ve aşağıda açıklanan CLPV seçeneği aynı anda kullanılamaz.
 - **Doğrusal uzatma** seçeneğiyle, görüntünün bütün bölümleri aynı şekilde uzatılır. Görüntünün en/boy oranı monitörün en/boy oranına uymadığında, bu seçenek fark edilebilir görüntü bozukluğuna neden olur.

- **CLPV (CyberLink PanoVision)**, görüntü bozukluğunu ekranın ortasında en aza indiren doğrusal olmayan video uzatma teknolojisi. Videoların çoğu için tavsiye edilen **Akıllı uzatma** seçeneği, görüntüyü ekranın yüksekliğine kadar uzatır ve yan kenarlarda biraz sığdırır. **Ekrana sığdır** seçeneği, yan kenarlarda görüntü kaybı olmayacak şekilde videoyu ekranın büyüklüğüne kadar uzatır. **Altyazıları muhafaza et** seçeneği, görüntü uzatıldığında altyazıların kaybolmamasını sağlar. (Bu seçenek sadece 4:3 filmler için kullanılabilir.)

2 İşleminizi sona erdirmek için **Tamam** düğmesini tıklayın.

Ekran Aygıtı

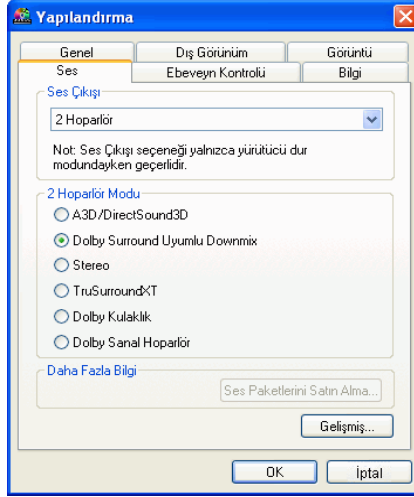



1 **Yapılandırma** 'yı tıklayın, **Görüntü** sekmesini seçin, **Gelişmiş...**'i tıklayın ve sonra **Ekran Aygıtı** sekmesini seçin.

- Tercih Edilen Ekran Aygıtı bölümünde, ana film gösterme aygıtı olarak **Tek/birincil aygıt** veya **İkincil aygıt** kullanmak istediğinizi belirtebilirsiniz.
- Eğer **İkincil aygıt** seçeneğini seçerseniz, **4:3 en/boy oranı** veya **16:9 en/boy oranı** seçeneğini seçerek ekranın en/boy oranını belirtirsiniz. Genellikle varsayılan ayar yeterli olacaktır. Eğer varsayılan ayar ekranınıza uymuyorsa, **Diğerleri** açılır menüsünden bir seçenek seçin.

2 İşleminizi sona erdirmek için **Tamam** düğmesini tıklayın.

Ses Yapılandırması



Yapılandırma  düğmesini tıklattıktan sonra, **Ses**'i tıklayın. Ses yapılandırmanız üzerinde tam bir denetim elde etmek isterseniz, ek ayarlara erişim için **Gelişmiş...**'i tıklatmanız tavsiye edilir (bakınız "Gelişmiş Ses Yapılandırması" sayfa 67).

- 1 Ses kartınıza ve/veya hoparlör sayısına bağlı olarak, açılan menüyü tıklatıp seçiminizi yaparak en uygun **Hoparlör ortamı**'ni belirleyin.
 - **Kulaklık** seçeneği, sesi kulaklıktan dinleyen notebook bilgisayar kullanıcıları içindir.
 - **2 Hoparlör** çoğu kullanıcının sadece 2 hoparlörü veya 2 ses çıkış kanallı ses kartı olan masaüstü/laptop bilgisayarlarında DVD yürütmek için kullandığı seçimdir. Bu seçim Microsoft'un uygulama program arabirimi (API) DirectSound'u kullanır ve DirectX® API'nin dalgalı ses bileşenini oluşturur.
 - **S/PDIF**, geleneksel olarak örneksel arabirimlerle sinyal aktarımı yapmayan, Sony ve Philips şirketleri tarafından birlikte tasarlanan gelişmiş bir sayısal arabirimdir. Gerçek 6 hoparlör çıkış kalitesinin keyfine varmak için, bu seçimi mümkün kılan bir S/PDIF uyumlu ses kartınız ve dış Dolby Digital/DTS kod çözücünüz olmalıdır.

Dikkat: S/PDIF ses çıkışı etkin olduğunda, kod çözücünüz bu görevi üstlendiğinden PowerDVD ses düzeyi denetimi devre dışı kalır. PowerDVD'nin S/PDIF destekleme özellikleri konusundaki en yeni bilgiler için lütfen Benioku dosyasına başvurun.

- **4 Hoparlör** (isteğe bağlı) seçimi, 4 kanal çıkışı destekleyen ses kartı olan bilgisayarlar içindir.

- **6 Hoparlör** (isteğe bağlı) (ya da 5.1 kanal) seçimi, 6 kanal çıkışı destekleyen ses kartı olan bilgisayarlar içindir ve Dolby Digital 5.1 gibi çok kanallı kodlama özelliği olan DVD Görüntü başlıkları için idealdir.

Bilgi:6 Hoparlör seçimi 5.1 hoparlör sistemleri ile benzerdir. ".1" genel olarak düşük frekans kanalı (LFE) adıyla bilinen altıncı kesikli kanalı temsil eder.

- **7 Hoparlör** ve **8 Hoparlör** seçenekleri, pek çok hoparlörden ses çıkışı yapmak isteyen kullanıcılar içindir.
- 2** Aşağıdaki seçenekler, Hoparlör Ortamı bölümünde yaptığınız seçimlere bağlı olarak mevcut olmayabilir.

Bilgi:Günümüz pazarındaki DVD başlıklarının çoğunda Dolby Digital gibi çok kanal teknolojisi bulunmaktadır. PowerDVD sürümünüz bu teknolojileri destekliyorsa, 2 Hoparlör Modu seçiminde kullanılabilen tüm seçimler çok kanal formatlarını iki kanala indirgeyerek karıştırabilir, çünkü özellikle bu amaç için geliştirilmiştir.

- Sanal 3 Boyut teknolojisini içererek çoğunlukla oyunlar için kullanılan **DirectSound3D** filmler için de harikadır! Ses kartınız bu teknolojileri destekliyor veya güçlendiriyorsa, bu seçimi seçin. A3D Aureal, DirectSound3D ise Microsoft tarafından geliştirilmiştir.
- **Dolby Surround Uyumlu Downmix** ve Stereo arasındaki başlıca fark Dolby Surround'un Dolby Surround indirgeyerek karıştırma algoritmasını kullanması ve Dolby Surround için 4 kanallı saran sese (sol, sağ, orta, saran) olanak veren biçimde, ses kartına bir analog Pro Logic kod çözücü bağlamanın mümkün olmasıdır. Diğer bakımlardan, her ikisi de görece benzer 2 kanal çıkışıdır.
- **Dolby Kulaklık** özellikle kulaklık ortamı için sanal saran ses deneyimi oluşturmak için tasarlanmıştır fakat defter ve masaüstü bilgisayar ortamları için de uygun olan bir son işleme etkisidir.
- SRS Labs Inc tarafından geliştirilen **TruSurroundXT** ve **TruSurroundXT Headphone**, 2 hoparlörlü sistemleri veya kulaklıklar için sanal saran ses deneyimi sağlar. TruSurroundXT ayarları hakkında ek bilgi için, bakınız "TruSurroundXT" sayfa 69.
- **CyberLink Kulaklık**, dizüstü bilgisayarlarda kulaklıktan elde edilen ses kalitesini iyileştiren, CyberLink tarafından geliştirilmiş bir teknoloji uygular. Gelişmiş seçenekler ile, sesi bir oturma odasında, küçük bir tiyatrodan veya büyük bir stadyumda dinliyormuş gibi dinleyebilirsiniz.

Not: Bu seçenek, PowerDVD'nin bütün sürümlerinde mevcut değildir.

- **Dolby Virtual Speaker** seçeneği, 2 hoparlörden sanal saran sesi sağlar.

- 3** Yukarıda hangi seçenekleri seçtiğinize bağlı olarak, Ses Kanalı Genişletici seçenekleri mevcut olabilir. Ses Kanalı Genişletici fonksiyon, çok kanallı sistemin çıkışını benzeştirmek için 2 hoparlörlü çıkışın ses aralığını genişletir.
- **CLMEI** (CyberLink Multi-channel Environment Impression technology), stereo sesini birden fazla kanala dönüştüren ses kanalı genişletme teknolojisi. Üç mod mevcuttur: **Film Modu** (filmler ve özellikle dinamik ses kayırdırmalı filmler için uygundur), **Müzik Modu (standart)** (seyirciler arasında duyulan konseri benzeştirir) ve **Müzik Modu (OnStage)** (podyumdan duyulan konseri benzeştirir).
 - **Dolby Pro Logic II** iki seçeneğe sahiptir: Filmlerin izlenmesi için **Film Yürütme** ve müzik dinlemek için **Müzik Dinleme**.

***Not:** PowerDVD, sahip olduğunuz PowerDVD sürümündeki ses özelliklerini otomatik olarak saptar. Eğer ses özellikleri eksikse, PowerDVD'nin ses özelliklerini yükselt düğmesi canlandırılır. Bu düğmeyi tıklattıktan sonra, mevcut ses özellikleriniz görüntülenir ve daha geniş ses paketleri satın alma olanağı tanıyan bir **Şimdi Satın Alın** düğmesi ortaya çıkar. **Şimdi Satın Alın** düğmesini tıklatarsanız, CyberLink çevrimiçi dükkânına girersiniz.*

- 4** **Tamam'**ı tıklattığınız veya bakınız "Gelişmiş Ses Yapılandırması" sayfa 67.

***Ypuçları:** Yukarıda geçen terimler hakkında ek bilgi için, bakınız "Terimler Sözlüğü" sayfa 93.*

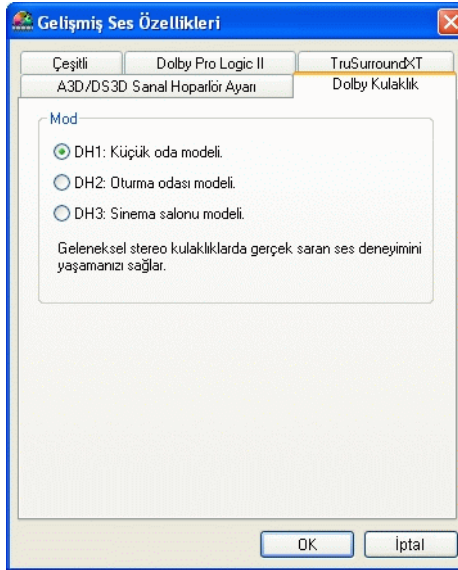
Gelişmiş Ses Yapılandırması

Ses sekmesi altında, Yapılandırma içinde ek ayarlara ve yükseltilmiş akustik gücünüzü kullanan görkemli bir sahneye erişim için **Gelişmiş...**'i tıklayın. Sonra, şu sekmelerden birini seçin:


- Dolby Kulaklık*
- DS3D Sanal Hoparlör Ayarı
- TruSurroundXT*
- Dolby Sanal Hoparlör*
- CLMEI*
- CL Kulaklık*
- Çeşitli

*Bazı PowerDVD sürümlerinde olmayabilen isteğe bağlı özellikler.

Dolby Kulaklık



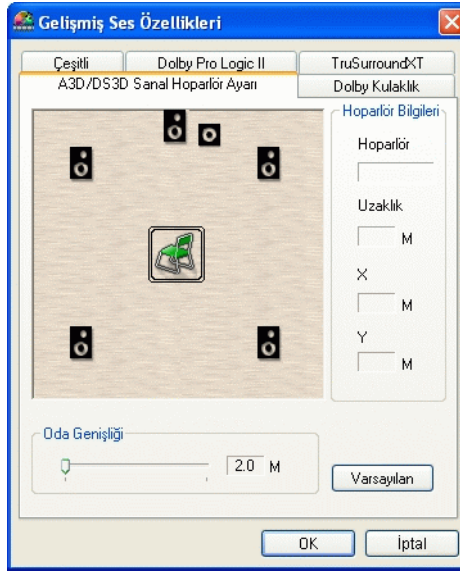
Daha fazla destekleyici bilgi için, bakınız "Ses Yapılandırması" sayfa 64.

- 1 **Yapılandırma**  'yı tıklayın, **Ses** sekmesini seçin, **Gelişmiş**'i tıklayın ve sonra **Dolby Kulaklık** sekmesini seçin.


2 Dinleme ortamınıza bağlı olarak, şu modlardan birini seçin.

- **DHI** film ve salt müzik kayıtları için küçük, iyi yalıtılmış özel bir oda oluşturur. Dolby Kulaklık "Odası"nın eşdeğeridir ve Dolby Kulaklık donanımlı tüm ürünlerle birlikte verilir.
- **DH2** özel olarak müzik dinlemek için ayrılmış (örneğin, özel caz kulüpleri), akustik olarak daha "canlı" bölümlere öykünür.
- **DH3** konser veya sinema salonu gibi geniş mekanları canlandırır.

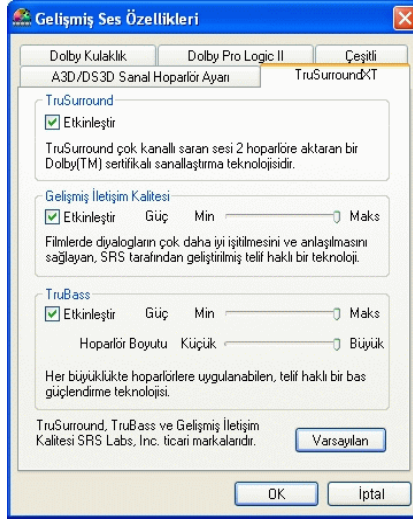
DS3D Sanal Hoparlör Ayarı




DS3D Sanal Hoparlörler Ayarı'nı seçtiyseniz, sanal saran hoparlör ayarlarınızı istediğiniz yerde yeniden düzenleyebilirsiniz!

- 1 **Yapılandırma**  'yı tıklatın, **Ses** sekmesini seçin, **2 Hoparlör** seçeneğini seçin, **Gelişmiş...**'i tıklatın ve sonra **D3D Sanal Hoparlörler Ayarı**'nı seçin.
- 2 Bir hoparlörü seçmek için üzerini tıklatın. Sonra onu yeni konumuna sürükleyin. **Hoparlör**onun türünü, **Uzaklık**, **X** ve **Y** düzlemleri ise seçilen hoparlör ile sizin aranızdaki sanal uzaklığı gösterir.
- 3 Sanal dinleme alanınızı genişleterek sesi azaltmak için, **Oda Genişliği** kaydırıcısını sağa sürükleyin.
- 4 Başlangıçtaki hoparlör konumuna dönmek için **Varsayılan**'ı tıklatın veya işiniz bittiyse **Tamam** düğmesini tıklatın.

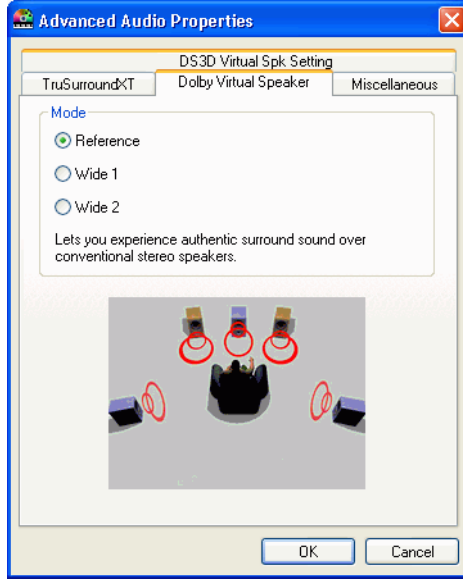
TruSurroundXT



Daha fazla destekleyici bilgi için, bakınız "Ses Yapılandırması" sayfa 64.

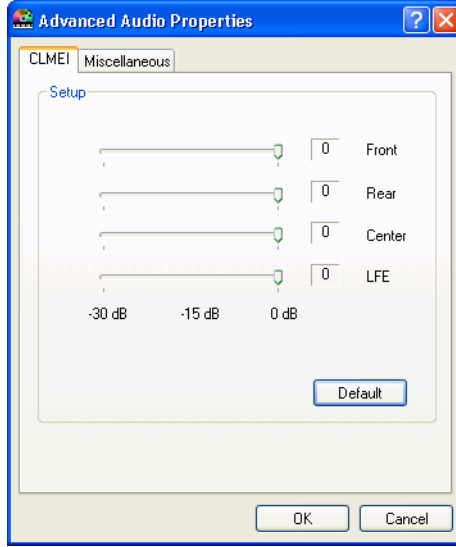
- 1 **Yapılandırma** 'yı tıklattın, **Ses** sekmesini seçin, **Gelişmiş...**'i tıklattın ve sonra **TruSurroundXT** sekmesini seçin.
- 2 **TruSurround** altında, **Etkin** seçiminin seçili olmasına dikkat edin.
- 3 **Gelişmiş İletişim Kalitesi** ses iletişimini hoparlörün dinleyici düzeyinde olmasını sağlayacak biçimde yükseltir. **Etkin** seçiminin seçili olmasına dikkat edin. **Güç** düzeylerini arttırmak için, kaydırıcıyı sağa sürükleyin.
- 4 **TruBass XT**'nin bir diğer içsel özelliğidir ve bir sanal subwoofer rolü üstlenir. **Etkin** seçiminin seçili olmasına dikkat edin. Etkinleştirdikten sonra, **Güç** ve **Hoparlör boyutu** arttırmak/azaltmak için kaydırıcıları sürükleyerek sanal **Hoparlör** gücünü ayarlayın.
- 5 Başlangıçtaki TruSurroundXT konumuna dönmek için **Varsayılan**'ı tıklattın veya işiniz bittiyse **Tamam** düğmesini tıklattın.

Dolby Sanal Hoparlör



Dolby Virtual Speaker teknolojisi, 2 hoparlörden sanal saran sesi sağlar. **Yalın** modu, 2 hoparlör arasındaki uzaklık sesin genişliğini belirtecek şekilde 2 hoparlörden inandırıcı 5 hoparlörlü saran sesi sağlar. **Geniş 1** modu, 2 hoparlör birbirine daha yakın olduğunda daha geniş bir ses yaratır. **Geniş 2** modu ise, Geniş 1 moduna benzer fakat saran hoparlörlerine daha çok ağırlık verir.

CLMEI

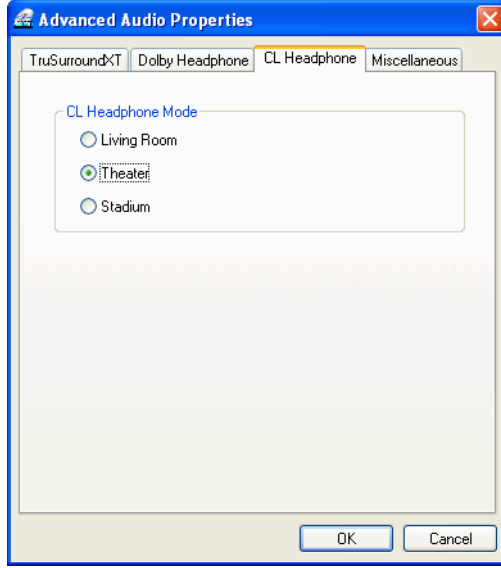


CLMEI (CyberLink Multi-channel Environment Impression technology), stereo sesini birden fazla kanala dönüştüren ses kanalı genişletme teknolojisi.

- Kaydırıcıları kullanarak **Ön**, **Arka**, **Orta** ve **LFE** (düşük frekans efekti) seviyelerini ayarlayın.

Not: Eğer hoparlörleriniz düşük frekanslı 120 Hz sinyali çıkaramıyorsa, hoparlörlerinize zarar gelmesini önlemek için **LFE** değerini azaltmanız tavsiye olunur.

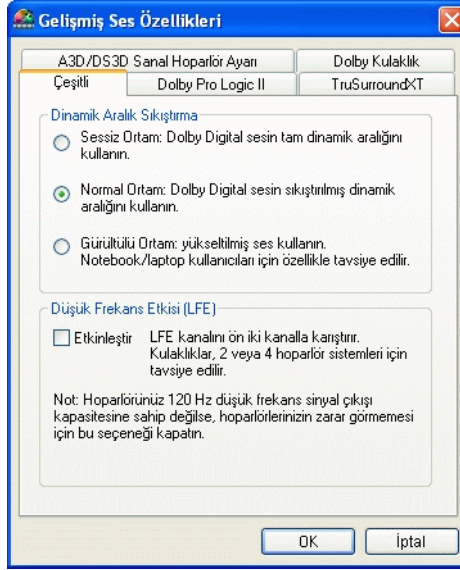
CL Kulaklık




CL Kulaklık gelişmiş seçenekleri ile, farklı dinleme ortamları canlandırılabilir:

- **Oturma Odası** film ve salt müzik kayıtları için küçük, iyi yalıtılmış özel bir oda oluşturur. Dolby Kulaklık "Odası"nın eşdeğeridir ve Dolby Kulaklık donanımlı tüm ürünlerle birlikte verilir.
- **Tiyatro** özel olarak müzik dinlemek için ayrılmış (örneğin, özel caz kulüpleri), akustik olarak daha "canlı" bölümlere öykünür.
- **Stadyum** konser veya sinema salonu gibi geniş mekanları canlandırır.

Çeşitli



Bu sekme çok kanal kodlama özelliğine sahip DVD başlıkları için ses özelliklerini yapılandırmanızı sağlar.

Yapılandırma 'yü tıklayın, **Ses** sekmesini seçin, **Gelişmiş...**'i tıklayın ve sonra **Çeşitli** sekmesini seçin.

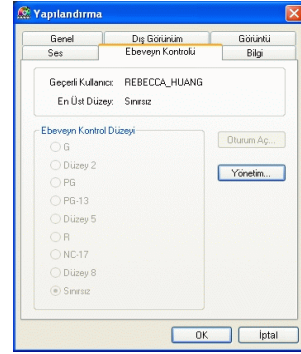
- 6 Bu **Dinamik Aralık Sıkıştırma** bölümü sadece Dolby Digital teknolojisine sahip DVD başlıkları için geçerlidir.
 - Dikkatiniz dağılmadan bir film seyretmek istiyorsanız **Sessiz Ortam**'i seçin. Düşük frekanstan yüksek frekans ses efektlerine kadar, işitilebilir her türlü ses son derece belirgin olur ve Dolby Digital tam dinamik aralığına girer.
 - Dinleme ortamınız Dolby Digital'in tam dinamik aralığı için tümüyle yeterli değilse, **Normal Ortam**'i seçin. Dolby Digital'in ses yelpazesinin uç aralıklarına giren işitilebilir etkiler sıkıştırılır.
 - PowerDVD'yi bir defter veya laptop bilgisayarda kullanıyorsanız, son seçim size uygundur. **Gürültülü Ortam**'da düşük aralık ses sinyalleri büyütülerek işitilebilir ses düzeyi yükseltilir.
- 7 Bas veya **Düşük Frekans Etkisi (LFE)**'ni yükseltmek isterseniz, **Etkinleştir**', seçin. Bu seçenek Dolby Digital/DTS gelişmiş DVD başlıklarınızın LFE etkilerini güçlendirir ve kulaklıklar, 2 ve 4 hoparlör sistemleri için tavsiye edilir.
- 8 **Tamam**'i tıklayın.

Ebeveyn Kontrolü Yapılandırması

PowerDVD'yi yükledikten sonra varsayılan çalışma modu her düzeyde DVD başlığına erişme yetkisi veren bir tek kullanıcı modudur. PowerDVD'nin **Ebeveyn Kontrolü** yapılandırması izlenebilecek içerikleri sinemalardaki yaş sınırı gibi sınırlandırma olanağı tanır.

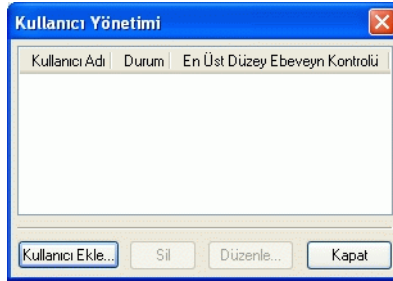
Erişim için **Yapılandırma** 'yı tıklatın ve sonra **Ebeveyn Kontrolü** sekmesini seçin.

Erişim yetkilerini sınırlandırmak için çok kullanıcı modlarını ayarlama yardımcı olabilecek bir değerlendirme kılavuzu verilmiştir:



Derecelendirme	Açıklama
G	Genel seyirci kitlesi için uygun
PG	Ebeveyn kılavuzluğu önerilir
PG-13	Ebeveyn kılavuzluğu önerilir, 13 yaş altı çocuklar için uygun değil
R	Sınırlı
NC-17	Yetişkin konusu veya içeriği; 17 yaş altı için uygun değil

- 1 Ekranı sağ tıklatarak Hızlı Menüü açın tıklatın ve **Ebeveyn Kontrolü**'nü seçin.
- 2 Veya **Yapılandırma**'yı tıklatın ve sonra **Ebeveyn Kontrolü** sekmesini seçin.
- 3 **Yönetim...**'i tıklatın.



- 4 **Kullanıcı Ekle** seçeneğini tıklatın.

- 5 Adınızı girin ve bir parola belirleyin. Ardından Maksimum Ebeveyn Kontrolü Düzeyi alanında **Sınırsız**'ı seçin. **Tamam**'ı tıklayın.

- 6 İlk adımı tamamladıktan sonra aşağıdaki iletişim kutusu görüntülenir:

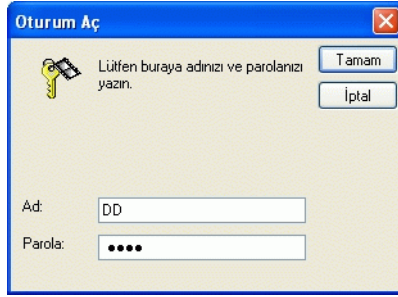
Kullanıcı Adı	Durum	En Üst Düzey Ebeveyn Kontrolü
DD	Yöne...	Düzey 8

- 7 Sonraki adım kullanıcı ekleyip erişimlerini sınırlandırmaktır. Daha fazla kullanıcı eklemek için yukarıdaki #4 adımı yineleyin.

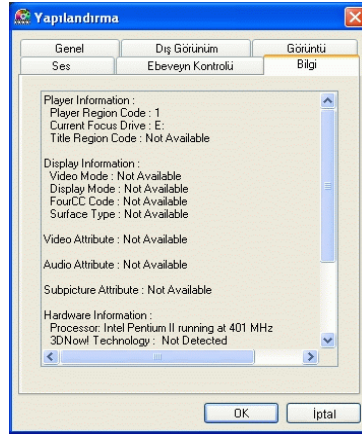
Dikkat: İlk kullanıcı varsayılan yönetici olarak belirlenir ve kullanıcı yetkilerini ekleme, silme ve düzenleme iznine sahip olur. Yönetici sınırsız erişime sahip değilse, bazı yüksek derece değerine sahip DVD başlıkları erişilemez olur.

- 8 Ebeveyn kontrolü sınırlaması olan bir DVD başlığı yerleştirdiğinde, kullanıcıdan oturum açması istenecektir. Başlatmadan sonra aşağıdaki iletişim kutusu görüntülenir.

Adınızı ve doğru parolayı girip DVD'yi yürütmeye başlamak için **Tamam** düğmesini tıklatın.



Bilgi Yapılandırması



Bu yapılandırma DVD eğlencelerinin her yönüyle ilgili bilgi almak isteyen kullanıcılar içindir. **Yapılandırma** 'yı ve sonra **Bilgi** sekmesini tıklatın .

Yürütücü Bilgisi

Burada, yürütücü ve DVD'ye ait bölge koduyla birlikte DVD-ROM sürücüsünün atandığı konum görüntülenir.

Ekran Bilgisi

- **Görüntü Modu:** Bakınız "Görüntü Yapılandırması" sayfa 58.
- **Ekran Modu:** Durma modu sırasında hiç bir şey görüntülenmez. Donanım doğru yüklendiyse, çoğunlukla **DDraw** (DirectDraw) yazısı görüntülenir.
- **FourCC:** FourCC sayısal görüntü biçimi standardının Windows'ta kullanılan adıdır. Genellikle YV12, YUY2, UYYV, MCS3, MCAM, IMC3 vb. görüntülenir ve başka biçimler de olabilir. PowerDVD yüklendikten sonra tanılama programı otomatik olarak en iyi biçimi belirler.
- **Yüzey Türü:** Ekran yakalamayı destekleyen ve sıkça kullanılan varsayılan değer "Üstüne yükleme", "Donanım Görüntü Hızlandırıcı" veya "Donanım Görüntü Hızlandırıcı (DxVA)" değeridir. Kimi zaman "ekran dışı" görüntülenebilir. En iyi performans amacıyla üstüne yükleme modunun kullanılabilmesi için, ekran çözünürlüğünü düşürmeniz, renk derinliğini azaltmanız veya Microsoft DirectX yeniden yüklemeniz önerilir.

Ýpuçları: Üstüne yükleme özelliğinden yararlanmak için DDraw uyumlu ekran kartları kullanılmasını öneririz.

Video Öznitelikleri

Bu öznitelikler geçerli DVD veya diğer ortam türleri hakkında istatistiklerin bir özetini sunar. Burada bu özniteliklerden yalnızca birkaçı kısaca açıklanmaktadır. Ek bilgi için, bakınız "Terimler Sözlüğü" sayfa 93.

- DVD için **Video Sıkıştırma Modu** MPEG-2 veya MPEG-1, VCD için ise MPEG-1'dir. SVCD için her ikisi de olabilir.
- **TV sistemi** için ilk sayısal değer yatay çizgilerin sayısını gösterir. İkincisi alan sayısidir (örneğin 525/60, NTSC televizyon sinyalleri için standart değerdir).
- **En/boy oranı**, DVD başlığına bağlıdır. Çoğu geniş ekran başlıklı DVD'ler ve geniş ekran televizyonlar için günümüzde kullanılan değer 16:9'dur.
- **Ekran Modu** DVD başlığınızdan okunur.
- **Kaynak Resim Çözünürlüğü** çözünürlüğün büyüklüğüdür. DVD standardı 720x480 (NTSC) veya 720x576 (PAL)'dir.
- **Kare Sayısı** saniyedeki kare sayısını gösterir. NTSC için standart değer 30 olup, PAL (MPEG-1 ve 2) için ise 25'tir.
- **Sinemaskop Kaynak Resim** DVD başlığının sinemaskop olup olmadığını belirtir (oran 4:3).
- **Bit hızı** tüm film için maksimum bit hızı büyüklüğünü gösterir.

Ses Öznitelikleri

- **Ses Kodlama modu** kod çözme modudur; örneğin Dolby Digital (AC-3).
- **Örneklem Oranı** ses frekansı aralığını belirler; ne kadar yüksekse kalite o kadar iyidir.
- **Ses Uygulama Modu** (karaoke ve Saran ses başlıkları gibi) bazı DVD başlıkları için ses modunu gösterir fakat DVD'lerin çoğu için mevcut değildir.
- **Ses Kanalları Sayısı** belirli bir DVD başlığı için toplam ses kanalları sayısını gösterir.
- **Bit hızı** burada elbette görüntüye göre çok daha küçük bir değerdir; diğerinin megabit cinsine göre burada kilobit ile ölçülür.
- **Akış Sayısı** belirli bir DVD başlığı için toplam akış sayısını hesaplar (yani dil, açıklama veya karaoke). Her akışın farklı bir ses kanalı toplamı bulunur. Örneğin, bazı akışlar Dolby Digital 5.1 (toplam 6 kanal) desteklerken bazıları sadece iki kanalı destekler.

Alt Resim Özniteliği

- **Altyazı Sayısı** mevcut olan altyazı sayısının toplamını gösterir.

Donanım Bilgileri

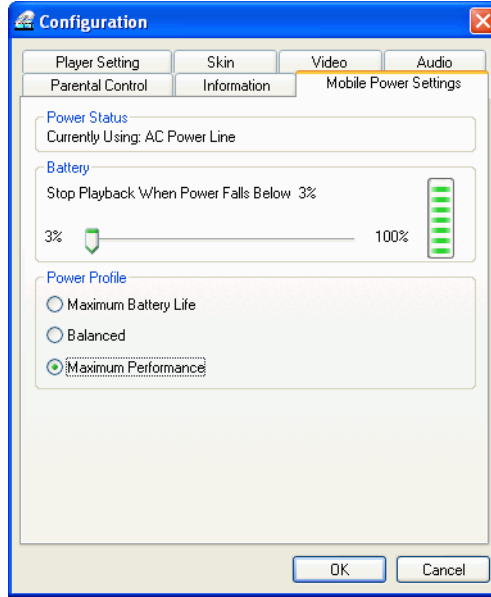
Donanım Bilgileri, DVD yürütme ile ilgili bilgileri görüntüler. İlk bölümde CPU işlemcisi ve saat hızı ile PowerDVD'nin en iyileştirildiği CPU yönerge kümelerinin bir listesi yer alır:

- **İşlemci:** Intel, AMD, Transmeta veya VIA
- **3DNow! Teknolojisi**
- **Gelişmiş 3DNow! Teknolojisi**
- **3DNow! Profesyonel Teknolojisi**
- **IA MMX Teknolojisi**
- **IA Duraksız İşleyen SIMD Uzantıları**
- **IA SSE 2**

3DNow! AMD'ye (Advanced Micro Devices) aittir, diğerleriyse Intel Mimarisi (IA) teknolojisine aittir. Bu yönerge kümelerinin varlığı saptanırsa, PowerDVD en iyi performans için bunları kullanmaya çalışır.

- **Görüntü Hızlandırıcı** bir çok görüntü kartında bulunan bir özelliktir. Saptandığı ve etkin/devre dışı olduğu takdirde (bakınız "Görüntü Yapılandırması" sayfa 58), "kullanımda" veya "kullanımda değil" biçiminde görüntülenir.
- Ses kartınız **Çok Hoparlörlü Ses Aygıtı** olarak sınıflandırılabilirse, burada "kullanımda" biçiminde görüntülenir. 4 Hoparlör veya 6 Hoparlör seçilmişse (bakınız "Ses Yapılandırması" sayfa 64), "kullanımda", seçilmemişse "kullanımda değil" biçiminde görüntülenir.
- Ses kartınız **S/PDIF Çıkış Aygıtı** olarak sınıflandırılabilirse, burada "kullanımda" biçiminde görüntülenir. Durumuna bağlı olarak (bakınız "Ses Yapılandırması" sayfa 64), "kullanımda" veya "kullanımda değil" biçiminde görüntülenir.

Mobil Güç Ayarları



Not: Bu seçenek, PowerDVD'nin bütün sürümlerinde mevcut değildir.

Pille çalışan dizüstü bilgisayarda PowerDVD kullanıldığında, pilde kalan güç seviyesine dikkat etmeniz gerekir. Mobil Güç Ayarları ile bir güç profili seçebilir ve pilin güç seviyesinin belli bir orana düşmesi halinde, yürütmeyi durdurtabilirsiniz.

- 1 Önce Yapılandırma, daha sonra Mobil Güç Ayarları sekmesini tıklatın.
- 2 Mobil güç ayarlarınızı kurun:
 - Güç Durumu alanında, bilgisayarınızın şu anda kullandığı güç kaynağı (pil veya elektrik şebekesi) gösterilir.
 - Eğer bilgisayarınız şu anda pil kullanıyorsa, Pil bölümündeki seçeneği etkinleştirerek güç seviyesi belli bir oranın (%3-%100) altına düşer düşmez yürütmeyi durdurtabilirsiniz.
 - Güç Profili bölümünde ise, güç kullanımını ve yürütme performansını kontrol eden bir ayar seçebilirsiniz. Azami Pil Ömrü seçeneği ile, küçük bir performans kaybıyla daha uzun yürütme sağlayabilirsiniz. Dengeli seçeneği ile, kalite ve performans arasında dengeli bir uyum sağlayabilir veya Azami Performans seçeneği ile pil ömrünü biraz kısaltan, mümkün olan en iyi yürütme kalitesini elde edebilirsiniz.

3 İşiniz bittiğinde Tamam'ı tıkladın.



BÖLÜM 7: I-POWER

Başlangıç Sayfası İçeriği

i-Power öncü özellikleri ve işlevleriyle gelecekte öne çıkacak gibi görünüyor. Yerleşik bir tarayıcı ve bilinen her türlü DVD bilgisine erişecek ayrıcalıklı bağlantılarla donatılmış i-Power'ın yaratıcı doğanıza koşulsuz hizmet vermesi bekleniyor (bkz. aşağıdaki resim).








DVD tutkunları, taraftarları ve yeni başlayanlar **i-Power**'ın kolaylığını ve Internet'e olan doğrudan ve anında bağlantısının değerini hemen fark edecektir. Çevrimiçi olarak DVD satın almak, araştırmak ve aramak hiç bu kadar eğlenceli ve kolay olmadı. Özellikle nefesinizi kesen bir DVD filmi henüz izleyip daha fazlası için sabırsızlandığınız şu sıralar...

i-Power adlı yerleşik tarayıcıya erişmek ve belirli başlıklar hakkında düşünce ve görüşlerinizi ifade etmek amacıyla bağlantıları ziyaret etmek için i-Power üzerine tıklatmanız yeterlidir.

Not: i-Power içeriği bildirimde bulunulmaksızın değiştirilebilir.

i-Power'i Etkinleştirme

- 1 **i-Power** 'ı tıklatın.
- 2 Bağlantılardan herhangi birini tıklatın. İstedığınız gibi **Geri**  ve **İleri** 'yi tıklatın.
- 3 i-Power başlangıç sayfasına veya PowerDVD'ye  dönmek için **Ana Sayfa** 'yı tıklatın.
- 4 **i-Power Güncelle** işlevi için, doğrudan üzerine tıklatmanız yeterlidir (sol üstte bulunur), size ait kişisel i-Power otomatik olarak güncellenecektir!



BÖLÜM 8: TEKNİK DESTEK

Teknik destek için CyberLink Corp.'a başvurmadan önce, bilgi için lütfen bu kullanıcı kılavuzuna veya çevrimiçi yardıma bakın. Yerel satıcı/bayiine de başvurabilirsiniz. Bu aşamalardan sonra sorunuz çözülmediyse, aşağıdaki bölümlerde teknik yardım başvurusu konusunda ayrıntılar verilmektedir:

Web Desteği

Sorunlarınız için Web sitelerimiz 24 saat çözüm üretmektedir:

www.gocyberlink.com

www.cli.co.jp

Ayrıca support.gocyberlink.com adresinde çözümler veya ek destek bulabilirsiniz. Sık sorulan sorulara yanıtlar dışında, aynı zamanda sorun giderme teknikleri, en son ürün haberlerini ve diğer ilgili bilgileri sunmaktayız.

Faks Desteği

Teknik sorularınıza en kısa sürede yanıt almak için lütfen (886) 2-8667-1300 numaraya faks gönderin.

Not: Teknik destek yalnızca kayıtlı kullanıcılar için mevcuttur; bu nedenle lütfen Web sitemizi ziyaret ederken veya faks gönderirken CD kutusunda yer alan ürün anahtarını eklemeyi unutmayın.

Telefon Desteği

Kullanıcılar CyberLink'in (886) 2-8667-1298 numaralı Teknik Destek Hattı'nı arayabilir. Telefonla destek verilen saatler Tayvan yerel saatiyle Pazartesi-Cuma 9:00 - 17:00 arasındır (GMT +8:00). Destek için aradığımızda, lütfen bilgisayarınızın başında olun ve bize aşağıdaki bilgileri verin:

- kayıtlı CD anahtarınız
- ürünün sürüm numarası
- Windows'un işletim sistemi sürümü
- donanım türleri (yakalama kartı, ses kartı, VGA kartı) ve bunların spesifikasyonları
- görüntülenen uyarı iletileri
- sorunun ayrıntılı açıklaması ve ne zaman meydana geldiği

***Not:** Teknik destek yalnızca kayıtlı kullanıcılara sağlandığından, aradığımızda lütfen CD anahtarını hazır bulundurun.*



Ek

MPEG Nedir?

MPEG, basitçe Moving Picture Experts Group kuruluşunun kısaltması olup, bu kuruluş ISO/IEC (Uluslararası Standardizasyon Örgütü / Uluslararası Elektroteknik Komisyonu) standartları ailesinin üyesidir. Tüketicie dağıtım için öngörülen sayısal görüntü ve ses sinyalleri için bir sıkıştırma teknolojisidir. MPEG ailesi arasında aşağıdakiler de vardır:

- MPEG-1 (Ses/Görüntü)

***Not:** MP3 aslında MPEG-1 ailesindedir veya tam adıyla MPEG-1 Audio Layer 3 (Ses) olarak bilinmektedir.*

- MPEG-2 (Ses/Görüntü)
- MPEG-4 (Etkileşimli Çoklu Ortam Sistemi)
- MPEG-7 (Çoklu Ortam Veritabanı & Kurtarma)

MPEG teknolojisi eşzamanlaştırılmış sayısal ses ve titreşimsiz veya titreşimli (MPEG-2 her ikisini de içerir) sayısal görüntünün belirli bir bant genişliği içine sığacak bir bit akışı şeklinde temsilidir:

- MPEG-1 -- 1.5-4.0 Mbp/s (saniyede megabit)
- MPEG-2 -- 4.0-10.0 Mbps

MPEG, bir görüntü akışını bir veya birden çok ses akışıyla çok sinyal gönderme ve eşzamanlıştırmadan sorumludur. MPEG-1, sayısal biçimde VHS/VCR kalitesi sağlamak üzere tasarlanmışken, MPEG-2 yaklaşımı MPEG-1'e benzer şekilde, DVD kalitesi de içinde olmak üzere daha geniş uygulamalar için düşünülmüştür; birincil hedefi TV yayını tümüyle sayısal olarak sağlamaya yöneliktir.

Panoramik Tarama, Sinemaskop ve Geniş Ekran

DVD'lerin ortaya çıkmasından bu yana, bu terminolojiyi sürekli duyup ne anlama geldiklerini merak etmişsinizdir. Şanslısınız, çünkü bu bölümü DVD terimlerini açıklamak için oluşturduk.

Başlarken, film sinemalarda gösterilmek üzereyken DVD, VCD, LD (Lazer Disk), hatta VHS'ye aktarılmasındaki zorluğu ve işlemleri göz önünde bulundurmak gerekiyor. Filmlerin çoğunluğu 2.35:1 ile 1.66:1 ekran oranlarında çekilir. Neden mi? Basit. Gözlerimiz "geniş" ekranlar izlemek için uygundur zira görüş alanımız geniştir. Hatta günümüzdeki standart kare şeklindeki televizyon ekranlarının değerli gözlerimiz için zararlı olduğunu ve sinema perdelerinin film izlemek için çok daha mükemmel olduğu iddia edilebilir.

Aktarma işlemi çok zorlu bir işlemdir; dolayısıyla burada Panoramik Tarama, sinemaskop ve geniş ekran terimleri için içine girmektedir:

- **Panoramik Tarama (Pan&Scan)** özelliği, kullanıcılara filmi siyah çubuklar olmadan, özgün ekran oranında (yani, 14:3/1.33:1 oranlarından daha geniş ekran oranlarında) izletme olanağı sağlayan bazı DVD yazılım veya donanım yürütücülerinde mevcuttur! Kullanıcılar için sınırlama çoğu standart televizyondaki 4:3 oranlarıdır. Dolayısıyla, izleme alanının tümünü aynı anda izleyemeyeceklerdir (diğer alanlara kaydırma yapmadan, aşağıdaki çizimde gösterildiği gibi sadece gölgeli alan izlenebilir) Panoramik Tarama özelliğini kullanarak hangi kısmı izlemek istediklerini belirleyebilirler.



- **Sinemaskop** 4:3 oranlı televizyonlarda (yani, hemen hemen tüm televizyonlarda) görüntülenecek olan görüntü oranları özgün olarak 4:3'ten daha büyük (örneğin, 2.35:1 veya 16:9) görüntü içeriğini tanımlar. Siyah çubuklar, izleyicilerin tüm ekranı bir seferde

izleyebilmeleri için üstte ve altta veya (eğer uygulanabilirse) yanlardaki boşlukları doldurmak için kullanılır.



16:9 Ekranda (siyah) 4:3 Görüntü (gölge)

- **Geniş ekranın** oranı genellikle 2.35:1 ile 16:9 arasında değişir. Çoğu DVD başlığında, herkes buna geçtiğinde her 4:3 sinemaskop TV'nin yerini alacak olan yeni bir geniş ekran TV çağının habercisi bir geniş ekran oranı özelliği bulunmaktadır! HDTV'leri (High Definition Television) gibi yeni TV'ler geniş ekran oranını kullanacaktır.

NTSC ve PAL

NTSC (National Television Systems Committee) ve PAL (Phase Alternating Line) dünyadaki ticari televizyon yayıncılığı için kullanılan televizyon standartlarıdır. NTSC ve PAL, ilki saniyede 30 kare (yani 60 alan) ve ikincisi saniyede 25 kare (yani 50 alan) hızla titreşimli içerik sunmaktadır.

Titreşimli sinyaller içindeki alanlar kare içindeki diğer alanlardan bağımsız olduğundan, farklı görüntü verisi içeren iki alan titreşimsiz bilgisayar ekranlarında görüntülenmek üzere örüldüğünde sorunlar çıkmaktadır. Fazla hareketli görüntüler görüntülendiğinde, genellikle hareket bozukluklarına yol açar (görsel sorunlar) ve bu nedenle PowerDVD'de dikey modda titreşim giderme gerekir. İçerikleri doğrudan Hollywood stüdyolarında (24 kare/saniye) üretilmiş olan DVD filmleri bu türden hareket sorunlarına sahip olmaz.

DirectShow Nedir?

Tarih öncesi çağlarda ActiveMovie olarak bilinen Microsoft'un DirectShow ürünü, çoklu ortam mimarisi olup Media Control Interface (MCI) olarak bilinen, öncesine göre ileri düzeyde iyileştirilmiştir. DirectShow, 16 bit MCI'nin iç sınırlamaları nedeniyle barındıramadığı sayısız biçimlerde ortaya çıkan yeni ve gelişen çoklu ortam donanım ve teknolojilerini barındırmak üzere tasarlanmıştır. Microsoft'un COM mimarisine (Bileşen Nesne Modeli) dayalı olarak MCI'nin başlıca sorunu olan tutarsız arabirimler çoklu iş parçacıklı ve çoklu görevli DirectShow kullanıldığında tarihe karışıyor.

DirectShow, DirectDraw, DirectSound3D, DirectInput, Direct3D, Direct-Animation, DirectMusic, vb. bileşenler içeren DirectX teknolojisinin bir parçasıdır. Başlıca hedefi hız olmak üzere, yüksek performanslı çoklu ortam uygulamaları oluşturma olanağı tanıyan düşük düzeyli uygulama programlama arabirimleri (API) takımı durumundaki DirectX, başlangıçta Windows'un oyun platformunu geliştirmek üzere tasarlanmıştır. Ama DVD, DBS ve birçok başka teknolojinin ortaya çıkmasıyla günümüzde artık farklı donanım çevre birimlerine erişmek için bir geçit görevini görmektedir ve Windows işletim sisteminin ayrılmaz bir parçası haline gelmiştir.

PowerDVD, DirectX teknolojisiyle tam uyumludur. PowerDVD'nin en önemli bileşenlerinden biri DirectDraw olup donanıma doğrudan erişir ve dolayısıyla grafik görüntüleme hızını artırır. Geliştiricilere bir ortak kullanıcı arabirimi sağlar ve HAL (Donanım Soyutlama Katmanı) ve HEL (Donanım Öykünme Katmanı) ile ortak çalışır. HAL geliştiricilere marka modelini veya ayrıntılarını bilmelerine gerek kalmaksızın donanım aygıtlarına erişme olanağı tanır. HEL, DirectX özelliklerini aygıtın kendisi desteklemiyorsa, bu özelliklere öykünebilir.

Daha fazla bilgi için lütfen aşağıdaki web sitesini ziyaret edin : <http://www.microsoft.com/directx>.



TERİMLER SÖZLÜĞÜ

3DNow! ve 3DNow! Profesyonel

3DNow![™], AMD tarafından geliştirilen ileri düzeyde yönergeler kümesidir. SIMD kayan noktası, DSP ve tamsayı işlemlerini destekleyen yönergelerce oluşturulmuştur.

A3D

Aureal tarafından geliştirilmiş olup, kişisel bilgisayarınızda 3D ses kullanılmasını sağlar.

AC-3

Bkz. Dolby Digital (AC-3).

AMD

Advanced Micro Devices. Dünyanın ikinci büyük mikro işlemci şirkettir.

anamorfik DVD'ler

Anamorfik DVD'ler dikey ve yatay uzatma yoluyla saklama alanını %33 daha çok kullanır ve aynı zamanda çözünürlüğü %33 artırırlar. Standart TV aygıtlarında, teknoloji 4:3 en/boy oranına uyacak biçimde ölçeklenmesine, ama gelişmiş çözünürlüğün de korunmasına olanak verecek kadar gelişmiştir.

en/boy oranı

DVD izlerken en/boy oranları çoğunlukla 16,9 (geniş ekran) veya 4,3'tür (TV). Görüntü Oranını Koru seçeneği görüntü içeriğinin özgün en/boy oranını ve yaptığımız değişikliklere rağmen pencereyi korur.

dikey

DVD izlerken, video içeriği titreşimsiz sinyalin kullandığı zigzaglı modun tersine titreşimli sinyal dikey modu kullanacaktır. Bu mod görüntü kalitesini etkiler, ama yatay kaymayı da önler.

cDVD

cDVD (menüler ve yüksek çözünürlüklü MPEG-2 görüntüsü de dahil) gerçek DVD'nin CD-R ortamına yerleştirildiği bir DVD Video türüdür.

cdDVD

cdDVD (menüler ve yüksek çözünürlüklü MPEG-2 görüntüsü de dahil) gerçek DVD'nin CD-R ortamına yerleştirildiği bir DVD Video türüdür.

Hücre (DVD VR Biçimi)

Bu, bir Programın bir bölümünü temsil eden bir veri yapısıdır. Özgün PGC'deki bir Hücre Özgün Hücre olarak adlandırılır. Kullanıcı Tanımlı bir PGC'deki (veya çalma listesindeki) bir Hücre Kullanıcı Tanımlı Hücre olarak adlandırılır.

bölüm

DVD'lerde bölümler başlıkları oluşturur. Bir DVD filminin tüm uzunluğunda kabaca 20+ bölüm vardır.

Parantez İçinde Ses Alt Yazısı

Parantez içinde ses alt yazısı ulusal örgütler tarafından sağlanır ve işitme engellilere yöneliktir. Alt yazılar görüntü içeriği içinde ve görüntü üzerinde metin biçiminde bulunabilir. Açık alt yazılara karşın parantez içinde ses alt yazıları görüntü sinyali içinde gizlidir ve özel bir kod çözücüye gerek duyarlar.

CSS

İçerik Bozulma Sistemi. DVD disklerde saklanan içeriğin yasadışı kopyalanmasını engellemek üzere film endüstrisi, elektronik tüketim endüstrisi ve bilgisayar endüstrisi tarafından tasarlanan sistem.

titreşimsiz

Titreşimli video içeriğini, özellikle de TV sinyallerinden kaynaklanan veya video içeriğini almadan önce titreşimsiz hale getirir ve esas olarak titreşimli görüntü programlarını titreşimsiz bilgisayar monitörlerinde görüntülemek için kullanılır (ek bilgi için bkz. "titreşimli görüntü içeriği" sayfa 97).

DirectSound

Bu API, DirectX® API'nin dalgalı ses bileşenidir. DirectSound, tümü de varolan aygıt sürücülerıyla uyumu koruyan kısa süre beklemeli birleştirme, donanım hızı ve ses sürücüsüne doğrudan erişimi sağlar. Ayrıca, dalgalı ses yakalama ve yürütmeyi etkinleştirir; ses kartları ve ilgili sürücüler tarafından sunulan genişletilmiş hizmetlerden yararlanmak için uygulama geliştiricilerini etkinleştiren özellik ayarlarını destekler.

DirectX

Microsoft DirectX®, hızlı geçersiz kılma tasarım amacıyla yüksek performanslı çoklu ortam uygulamaları oluşturmak için alt düzey API kümesidir. DirectDraw, Direct3D, DirectSound3D, DirectMusic, DirectInput vb. içerir.

Dolby Digital (AC-3)

Dolby Digital geleneksel mono veya stereo'dan kesikli altı kanala (sol, orta, sağ, sol saran ses, sağ saran ses ve subwoofer) sahip saran ses biçimine uzanan altı kanal yapılandırılmaları destekleyen esnek bir ses verisi sıkıştırma teknolojisidir. AC-3 bit akışı özelliği, 48 kHz, 44.1 kHz veya 32 kHz örnekleme oranına izin verir ve 32 kb/s (saniyede kilobit) ile 448 kb/s aralığında veri akışı oranını destekler.

Dolby Kulaklık

Herhangi bir kaynaktan beşe kadar ses kanalı alabilen ve bunu 2 kanala indirgeyip karıştırarak kulaklık kullanan dinleyicilere bir sanal saran ses etkisi sağlayan bir sinyal işleme sistemi.

Dolby Pro Logic II

Dolby Pro Logic II, MP3, ses CD'leri, VCD'ler, SVCDler gibi 2 kanallı LPCM, Dolby Digital veya MPEG Ses kodlaması olan DVD'lerde çok hoparlörlü (örneğin 4 veya 6 hoparlör) ortamı olan kullanıcılar için tasarlanmıştır. Normal Dolby Surround'un (sol, merkez, sağ, saran ses) tersine, altı kanal (sol, merkez, sağ, sol saran ses, sağ saran ses ve subwoofer) arasından daha yüksek bir ayırma ve daha kesin ses yerleşimi sağlayarak kullanıcıların geliştirilmiş benzetim saran sesi kullanmalarına olanak sağlar.

Dolby Surround

1970'lerde icat edilen Dolby Surround 2 kanallı sistemlerde kullanılmak üzere tasarlanmış gelişmiş bir ses yeniden üretme teknolojisiydi. Dört kanaldan (ön sol, ön sağ, merkez ve arka saran) bilgiyi 2 kanallı sinyal olarak kodlar. Kod çözüldüğünde, dört kanal oluşur: sol, sağ, saran ve arka.

Dolby Sanal Hoparlör

Sanal çevreleyen ses oluşturmak için tasarlanmış bir işleme sonrası efekti, gerçek bir 5.1 kanal ses sistemine benzemeye çalışır ve ses kalitesini ve doğru hoparlör konumlandırmayı ön plana çıkarır veya farklı yoğunluk düzeylerinde daha geniş bir görüntü ve dağılmayan ses efekti elde etmek için farklı konumlarda hoparlör izlenimi oluşturur.

karıştırarak birleştirme

Beş veya daha çok kesikli sayısal ses sinyalini iki kanalda birleştirme işlemi.

DTS

Dolby Digital benzeri ses kodlama biçimi; DTS, en az altı kesikli ses kanalına sahip sinema sistemi sunar, ancak Dolby Digital ile karşılaştırıldığında daha düşük oranda sıkıştırılmıştır.

DVD

DVD, CD boyutunda yüksek kapasiteli video, çoklu ortam, oyun, ses uygulamaları diskidir.

DVD-RAM

DVD-RAM'ın başlangıçta 2.6 GB olan saklama kapasitesi daha sonra 4.7 GB'a yükselmiş olup, faz değişim (PD) teknolojisi kullanılmaktadır. DVD-RAM bilgisayarlarda kullanılan tüm yazılabilir DVD biçimleri için uygundur. Çoğu sürücü ve yürütücü ile uyumlu değildir. Tek taraflı DVD-RAM diskleri kartuşlu veya kartuşsuz olabilir. DVD-RAM 100.000'den fazla kez yeniden yazılabilir ve disklerin beklenen ömrü en az 30 yıldır.

Her tarafında 4.7 GB kapasitesi olan DVD-RAM sürüm 2.0, 1999 yılında çıkmıştır.

DVD-ROM

Salt okunur biçimiyle, CD-ROM biçimine benzese de, kapasitesi tek taraflı ve tek katmanlı disklerde 4,7 GB büyüklüğüne kadar çıkar. Günümüzde en yaygın olan tek taraflı ve iki katmanlı 8.5 GB disklerdir. Bunun da ötesinde iki taraflı ve iki katmanlı 9,4 GB diskler ve iki taraflı ve iki katmanlı 17 GB diskler bulunmaktadır.

DVD-RW

DVD-RW (önceki adıyla DVD-R/W ve kısaca DVD-ER) faz değişimli silinebilir bir biçimdir. Pioneer tarafından geliştirilmiş ve DVD-R esasına dayalı olup, benzer iz perdesi, işaret uzunluğu ve devir kontrolü kullanılmaktadır . DVD-RW çoğu DVD sürücüsü ve yürütücüsünde yürütülebilir. Kapasitesi is 4.7 milyar bayt olup, yaklaşık 1.000 kez yeniden yazılabilir.

DVD+RW

Philips, Sony, Hewlett-Packard vb. tarafından desteklenen DVD+RW, CD-RW teknolojisine dayalı silinebilir bir biçimdir. DVD Forum tarafından desteklenmemektedir (DVD+RW şirketlerinin Forum'a üye olmalarına karşın), ama Forum'un standart belirleme yetkisi yoktur. DVD+RW sürücüler DVD-ROM'ları, CD'leri, DVD-R'leri ve muhtemelen DVD-RW'leri okuyacak, DVD-RAM disklerini okuyamayacak veya yazamayacaktır. Sürücüler CD-R ve CD-RW'lere de yazabilir. Bir tarafında 4.7 milyar bayt saklayabilen DVD+RW diskleri varolan DVD Video yürütücü ve DVD-ROM sürücülerin çoğunda okunabilir. Yaklaşık 1.000 kez yeniden yazılabilir (özgün sürümde ise 100.000 kez).

DVD-Video

Bu terim, DVD film başlıkları gibi, eğlence amaçlı hizmetler sunan DVD'ler için saklanır. Video ve film dağıtımı bakımından, bu on yıl içinde tümüyle VHS bantlarının yerine geçecek gibi görünüyor.

kodlama

Kodlarla değiştirmek veya koda dönüştürmek. Yazılım için, görüntü ve ses için kullanılan kodlama, analog biçimin sayısal biçime veya sayısal verilerin sıkıştırılmış biçime kodlanması gibi, sayısal örneksel biçim kodlamayı referans alır.

giriş noktası (DVD VR Biçimi)

Bu, Özgün PGC'de bir Program içinde ve Kullanıcı Tanımlı PGC'de Programın bir Kısmı içinde bir giriş noktasıdır. Her PGC'de buna göre bir Giriş Noktaları kümesi bulunur. Giriş Noktaları sunulmakta olan kaydedilmiş içeriğin bir bölümünü atlamak için kullanılır.

FourCC

FourCC, sayısal görüntü biçimi standardı için Windows atamasıdır.

kare hızı

Görüntü içeriği için, kare hızı saniyede kaç resim geçtiğini ölçer. Hareketli yakalanan görüntü içeriği yükseldikçe iyileşir.

GOP

Resim Grubu. MPEG sıkıştırma teknolojisi; GOP yaklaşımı, görüntü içeriği karelerinde (kareden kareye) geçici artıklığı düşürür; I, B, P karelerinden oluşur.

GUI veya UI

Grafik kullanıcı arabirimi. Söz konusu yazılım uygulamasının ortaya çıkışı veya görüntüsü. Bazı zamanlar, kullanıcı arabirimi (UI) olarak geçer.

I-frame

Resim içi olarak da bilinir, I-frame, özellikle her GOP'un (MPEG tarafından kullanılan görüntü sıkıştırma teknolojisinin bir parçası) ilk karesidir; ortalama sıkıştırmaya sahiptir; rasgele erişim referans noktası gibi hareket eder ve resimlere bağlanabilir.

IA

Intel Architecture. Intel Corp. tarafından geliştirilen teknolojinin kısaltmasıdır.

IA Duraksız İşleyen SIMD Uzantıları

Kayan nokta işlemlerine ilişkin SIMD (Tek Yönerge, Çok Veri) mimarisi.

IDCT

Ters Kesikli Kosinüs Dönüşümü. Aritmetik işlem kullanan MPEG görüntüsü için yürütme boşluk sıkıştırma tekniği ve kod çözmesi.

yönerge kümeleri

Yonganın yazılım işlevlerini nasıl gerçekleştireceğini anlatan ve işlemleri mikro işlemcide yönlendiren işletim yönergeleri.

titreşimli görüntü içeriği

Ayrı ayrı taranan (örneğin, NTSC ve PAL televizyon sinyalleri) 2 resim verisi alanının, tek veya çift sayı alanının yer aldığı verili karedeki görüntü içeriğini tanımlar. Titreşimli içerik,

yalnızca titreşimli olmayan içeriği görüntüleyen bilgisayar monitörü gibi titreşimsiz araçlarla karşılaştığında sorun çıkarır.

mektup kutusu

DVD'lere bakma biçimlerinden biri, mektup kutusuna sahip DVD'ler, en/boy oranı 4:3 olan özgün geniş ekrandan daha dardır (örneğin, tümü de 16:9 veya daha geniş olan geniş ekran oranında yapılmış filmler). Bu durumda 4:3 ekranını altında ve üstünde siyah bantlar olur, ancak özgün en/boy oranı korunur (kırılmaz). Bu biçim özgün 4:3 oranlı DVD'lerin 16:9 monitörlerde izlenmesini de içerir.

LPCM

Lineer Darbe Kodu Modülasyonu. Sayısallaştırılmış ses sinyallerini saklamak için kullanılır.

miniDVD

miniDVD (menüler ve yüksek çözünürlüklü MPEG-2 görüntüsü de dahil) gerçek DVD'nin CD-R ortamına yerleştirildiği bir DVD Video türüdür.

MMX Teknolojisi

Intel tarafından geliştirilen MMX teknolojisi, önceki Pentium işlemcisiyle karşılaştırıldığında başlıca 3 mimari tasarımını destekleyen yönerge kümesidir.

hareket dengeleme

Kod çözme işlemini kartın kendisine aktararak DVD yürütmesini hızlandıran bazı görüntü yongalarında bulunan gelişmiş görüntü hızı işlevi ve kod çözme tekniği.

MPEG

Film Uzmanları Grubu. Ses/görüntü bilgilerini sayısal biçimde kodlamak üzere kullanılan uluslararası standartlar ailesi. Halen, MPEG-2 sayısal görüntü biçimlendirmeleri, MP3 ise, tam anlamıyla sayısal ses biçimlendirmesi için standart olmuştur.

titreşimli olmayan görüntü içerik

Belirgin imgeler içeren veri alanlarından oluşmayan görüntü içeriğini belirtilen çerçevede tanımlar. (örneğin, DVD başlıkları)

NTSC

Ulusal Televizyon Sistemleri Komitesi. FCC tarafından ABD, Japonya, Kanada ve Meksika'daki televizyon yayınları için kabul edilen standart biçimdir. Şartlar: 30 fps. hızındaki her kare başına 525 çözünürlük çizgisi; 60 Hz alan frekansı; iletim için 6 MHz örnekleme kanal gerektirir.

Özgün PGC (Program Zinciri) (DVD VR Biçimi)

Özgün PGC bir Programlar zinciri olan Program Kümesini temsil eder.

PAL

Faz Değişim Hattı. Batı Almanya, Büyük Britanya, Güney Amerika, Avustralya ve Batı Avrupa ve Asya ülkelerinin çoğundaki televizyon yayınları için standart biçimdir.

pan&scan

Belirli DVD'lerde bulunan, özgün geniş ekran en/boy oranlarının (1.66 ve yukarı) 4:3 oranlı ekranlarda görüntülenebileceği ve siyah çubukları ortadan kaldıran bir özelliktir. Kullanıcı yürütme sırasında panoramik tarama yapabilir.

Program (DVD VR Biçimi)

Kullanıcılar tarafından tanınan veya tanımlanan, kaydedilmiş içeriklerin mantıksal bir birimidir. Program Kümesi içinde bir program bir veya daha çok Özgün Hücreden oluşur. Program sadece Özgün PGC içinde tanımlanır.

Program Kümesi (DVD VR Biçimi)

Bir diskin, Programların tümünden oluşan tüm kaydedilmiş içeriğini belirtir.

nicelme

Örneklenmiş sesi sayısal değere dönüştürme işlemi.

bölgesel kod koruma sistemi

Dünyanın her yerindeki DVD'ler için kullanılır, dünyanın farklı yerlerindeki gösterime girme tarihlerini denetlemek amacıyla altı değişik bölge içeren kopyalamayı önleyen kilitleme sistemidir.

çözünürlük

Görüntü ayrıntılarının keskinliğini ifade eder, çizgi veya piksel olarak ölçülür.

örnekleme oranı

Örnekleme oranı, sayısal dalga biçiminde ifade edilebilen ses frekans aralığını (ses perdesine karşılık gelen) belirler. Dalga biçiminde ifade edilen frekans aralıkları, çoğu kez bant genişliği olarak tanımlanır.

SPDIF

Sony/Philips Digital InterFace. SPDIF, geleneksel olarak örneksel arabirimlerle sinyal aktarımı yapmayan, Sony ve Philips şirketleri tarafından birlikte tasarlanan gelişmiş bir Sayısal Arabirim'dir.

stereo

Stereofonik teriminin kısaltmasıdır, 1950'lerde geliştirilmiş olup, iki bağımsız ses kanalı kullanan bir ses yeniden üretme sistemidir.

akış

Akışlar, genellikle Internet'ten gerçek zamanlı olarak aktarılan veya DVD disklerindeki görüntü veya ses biçimindedir (örneğin ses akışları).

altyazı

Filmde geçen konuşmaların çevirisinin film karesinin altında yazılı olarak görüntülenmesi.

yüzey türü

Geçerli elektronik örtülü birleştirme moduna göre bilgi taşır.

SVCD

Çin'de geliştirilen bu biçimin kalitesi VCD 2.0 ile DVD arasındadır. Karşılaştırma tablosu için, bkz. "VCD/SVCD Yürütme" sayfa 33.

sistem tepsisi

Systray.exe, sistem görev çubuğu bildirimleri için kullanılan bir araçtır. Görev çubuğu, programların ve donanım aygıtlarının simgelerinin görüntüleneceği bir yer sağlar.

geçici silme (DVD VR Biçimi)

Yürütmeyi önlemek için bir bölümün yeniden yazılabilir diskten silindiği, kullanıcı tanımlı bir işlem.

başlık

DVD'ler her DVD filmi için en fazla 99 başlıktan oluşur. Başlıklar içinde farklı bölümler bulunur.

TruSurroundXT

SRS Labs Inc. tarafından geliştirilmiştir; sanal saran ses oluşturan bir indirgeyerek karıştırma teknolojisidir. Özel olarak, çok kanallı ses kaynaklarından sesi 2 hoparlörlü sistemlerde çalmak için tasarlanmıştır. Ekstra 'XT,' Gelişmiş İletişim Kalitesi ve TruBass ayarları içeren yeni sistem paketini gösterir.

VCD

Video Compact Disc. Genel olarak MPEG-1 teknolojisi kullanan görüntü uygulamalarında görüntü kalitesi DVD'deki kadar ayrıntılı değildir, nedeni de, ses CD'lerindeki benzeri bir teknoloji olmasından kaynaklanır. Karşılaştırma tablosu için, bkz. "VCD/SVCD Yürütme" sayfa 33.

görüntü donanım hızlandırıcı

Verilen görüntü kod çözme görevi için, donanımı seçerek CPU yüklemesini azaltır. Seçildiğinde bazı PowerDVD özelliklerin kullanılmadığı görülebilir.

video elektronik örtülü birleştirme modu

Görüntü Birleştirme, bilgisayar grafiklerinin canlı veya önceden kaydedilmiş bir görüntü sinyalinin üstüne bindirme ve ortaya çıkan video görüntüsünü sabit diskte saklama yeteneğidir.

zigzaglı

İçeriği ters geçmeli tarama işlemi uygularken DVD başlıklarında kaliteyi sağlamak amacıyla zigzaglı modu standart olarak kullanılır. Taranmış içerik algılanırsa, taranmış içerik oynatıldığında yatay çizgiler görebileceğinizden dikey moduna geçiş yapılır.

geniş ekran

16:9 (genişlik:yükseklik) veya daha büyük değerde olan, insanın görme özelliğine en uygun en boy oranına sahip aygıtları belirler.

Windows Media Format

Bu biçim ses, görüntü ve kod verilerinin akışı ve yürütülmesi için en uygun hale getirilmiştir ve özellikle Internet üzerinden yapılan sunumlarda kullanılmaktadır. .WMV, Microsoft Windows Ortam Yürütücüsü ile birlikte kullanılan ana biçimdir.

WMA

Windows Media Audio. Normal olarak dosyaları karşıdan yüklemek ve yürütmek veya içeriğin akışını sağlamak için kullanılan Windows Media programına uygun akış ses biçimidir.

WMV

Windows Media Video. Normal olarak dosyaları karşıdan yüklemek ve yürütmek veya içeriğin akışını sağlamak için kullanılan Microsoft Windows Ortam Yürütücüsü'ne uygun bir akış ses/görüntü biçimidir.



DIZIN

Numerics

- 2 Hoparlör 64
- 3D Now! 93
- 4 Hoparlör 64
- 5.1 kanal 65
- 6 Hoparlör 65
- 7 Hoparlör 65
- 8 Hoparlör 65

A

- A3D
 - tanımı 93
- açılar arasında geçiş yapma 12, 27
- açma
 - ortam dosyaları 39
 - Sabit Sürücüdeki DVD Dosyaları 20
- altyazı 10, 78
 - görüntüleme 26
 - görüntüleme (VR) 45
 - ikincil 27
 - menü 27
 - spesifikasyonlar (VR) 7
 - spesifikasyonları 5
 - tanımı 100
- AMD 93
- ana kontroller 9–10
 - işlevleri 23–28
 - VR ile 43–45
- ana özellikler 1
- ana özellikler (VR) 7
- anamorfik DVD'ler 93
- araç çubuğu yapılandırması 53
- atlama 13, 21

menü 21

B

- Bilgi yapılandırması
 - alt resim öznelikleri 78
 - donanım bilgileri 79
 - ekran bilgisi 77
 - ses öznelikleri 78
 - video öznelikleri 78
 - yürütücü bilgisi 77
- bilgileri gösterme 31
- bölgesel kod
 - ayarları 15–16
 - koruma sistemi 99

C

- çıkartma 10, 28
- çalma 13
 - DVD Dosyalarını Sabit Sürücüden 20
 - DVD Video Kayıt diskleri 43
 - ses CD'si 39
- cdDVD 94
- cDVD 93
- çevrimiçi yardım 10
- CLEV 59
- CLMEI 66, 71
- CLPV 63
- çözünürlük 33, 99
- CSS 94

D

- dış görünüm yapılandırması 57
- dış görünümler
 - seçim yapma 10
 - varsayılan 9
 - yapılandırması 57
- derecelendirmeler 74
- dikey 60, 93
- diller
 - görüntülenen 9
 - OSD 54
 - spesifikasyonlar 5
 - Ayrıca bkz. ses akışları*
- dinamik aralık sıkıştırma 73
- DirectDraw 8, 77, 91
- DirectSound 94
- DirectSound3D 65
 - sanal hoparlörler ayarı 68
- DirectX 91, 94
- Dolby Digital 78
 - 5.1 çıkış seçimi 65
 - çeşitli yapılandırması 73
 - dinamik aralığı 73
 - spesifikasyonları 5
 - tanımı 95
- Dolby Kulaklık 65
 - tanımı 95
 - yapılandırması 67, 70
- Dolby Pro Logic II
 - tanımı 95
 - yapılandırması 73
- Dolby Sanal Hoparlör 95
 - tanımı 95
- Dolby Surround 65
 - tanımı 95
- donanım hızlandırıcı 19, 101
- donanım hızlandırması 58
- DTS 65, 95
- duraklatma 13, 21
- DVD Video Kayıt girişi 42
- DVD+RW 96
- DVD-RAM 41, 96
- DVD-ROM 8, 96
- DVD-RW 41, 96

E

- Ebeveyn Kontrolü yapılandırması 74–76
- ekran alanı 9, 38
- ekranlar
 - kontrol 58
 - pan&scan *Bkz. pan&scan*
 - sinemaskop. *Bkz. sinemaskop*
- en/boy oranı 78, 93
 - koruma 30
 - yakalama 56
- En/boy oranı yapılandırma 62
- enstantane yapılandırma 55

F

- Fare kaydırma ayarı 49
- FourCC 77, 97

G

- geniş ekran 89, 101
- geri sarma veya karıştırma *Bkz. karıştırma*
- gezinme kaydırıcısı 9
- giriş noktası (VR) 97
- GOP 97
- görsel genel bakış 9–14
- görüntü donanım hızlandırıcı *Bkz. donanım hızlandırıcı*
- görüntü profilleri 61
- Görüntü yapılandırması 58
 - ekran kontrolü 58
 - gelişmiş 60
 - renk 61

H

- hızlı menü 29
 - VR ile 46
- hareket dengeleme 98
- hareket telafisi 58
- hoparlör ortamının seçilmesi 64

hoparlörler ayarı 68
Hücreler 42, 94
arasında gezinme 43

I

IA Duraksız İşleyen SIMD Uzantıları 97
IDCT 58, 97
I-frame 22, 97
ikincil alt yazı *Bkz.* ikincil alt yazı
i-Power 10, 83–84
işlevleri 14

K

kısayol tuşları 9–13
karıştırarak birleştirme 65, 95
karıştırma 13, 21, 37
fare kaydırma ayarları 50
karaoke 12, 27
menü 28
kare hızı 97
kare ileri/geri 13, 22
kare sayısı 78
kareleri yakalama 10, 25–26
en/boy oranı 56
hedefe 26, 55
menü 26
VR ile 45
kaynak seçme 10, 17
Klavye/Fare yapılandırma 49
Kontrol Düğmesi 13, 29

L

LFE yükseltme 73
LPCM 5, 98

M

mektup kutusu 88, 98
menü grubu 10, 12, 17

menüler 10, 23, 31
altyazı 23
başlık 23
kök 23
ses 23
spesifikasyonları 5
sürdürme 23
VR ile 43
miniDVD 98
MP3 87
MPEG 87, 98
MPEG Ses 5

N

NTSC 33, 90, 98

O

önceki işlev *Bkz.* atlama
örnekleme oranı 78, 99
OSD yapılandırması 54
Otomatik Sürdürme 17
ayarları 48
otomatik sürdürme. *Bkz.* Otomatik Sürdürme
Özgün PGC 42, 99
öznitelikler 77

P

PAL 33, 90, 99
pan&scan 88, 99
parantez içinde ses alt yazısı 31, 94
Program Kümesi 42, 99
Programlar 42, 99
arasında gezinme 43

R

Renk yapılandırması 61
renk kontrolleri 61

S

- S/PDIF 64
- Sabit sürücüdeki DVD dosyalarını açma 20
- sanal hoparlörler ayarı 68
- sayısal tuş takımı 10, 12, 38
- sayısal yakınlaştırma 30
- ses
 - düzeyi 10
 - fare kaydırma ayarı 50
 - kontrolleri 10
 - sessiz 10
- ses akışları
 - geçiş (VR) 45
 - geçiş yapma 10, 27
 - menü 27
 - spesifikasyonlar 7
- ses CD'si
 - çalma 39
 - yürütme 35
- ses kanalları, geçiş (VR) 45
- Ses yapılandırması 64
 - gelişmiş 67
 - çeşitli 73
 - Dolby Kulaklık 67, 70
 - Dolby Pro Logic II 73
 - sanal hoparlörler ayarı 68
 - TruSurroundXT 69
- sessiz 10
- sistem gereksinimleri 8
- sonraki işlev *Bkz.* atlama
- SPDIF 99
- spesifikasyonlar 5
 - VCD ve SVCD 33
 - VR 7
- stereo 65
 - spesifikasyonları 7
 - tanımı 100
- SVCD 100
 - özellikleri 34
 - VCD ile karşılaştırma 33
 - yürütme 33–34

T

- tam ekran 10, 28, 58
- teknik destek 85–86
- titreşimli görüntü içerik 87, 90
- titreşimli içerik 60, 98
- titreşimli olmayan görüntü içerik 87, 90, 98
- titreşimsiz 94
- TruBass 69
- TruSurroundXT 65
 - tanımı 100
 - yapılandırması 69

V

- VCD 100
 - özellikleri 34
 - SVCD ile karşılaştırma 33
 - yürütme 33–34

Y

- yakınlaştırma
 - sayısal 30
- yapılandırma 10, 47
 - VCD 34
 - VR 46
- yer işaretleri 12, 23–25, 50
 - dışa aktarma 52
 - gitme 12, 23
 - menüsü 24
 - görüntüleyici 25
 - içe aktarma 51
 - menü 24
 - VR ile 44
 - yapılandırma 50, 51
- yineleme 12, 25
 - AB Yinele ayarı 25
 - VR ile 44
- yönerge kümeleri 79, 97
- yukarı gitme 10
- yürütme
 - dosyalar 35–38

DVD 17–20
yürütme listeleri 35–37
yürütme sırasında gezinme 21–22
VR ile 43
Ayrıca bkz. Kontrol Düğmesi
Yürütücü Ayarı yapılandırma 47
gelişmiş 49
yer işaretleri 51
yüzey türü 77, 100

Z

zaman arama fare kaydırma ayarı 50
zigzaglı 60, 101

