

CyberLink

# PowerCinema 5

Benutzerhandbuch

**CyberLink**

# Copyright und Garantieausschluss

Alle Rechte vorbehalten. Dieses Dokument darf ohne vorherige schriftliche Genehmigung der CyberLink Corporation weder vollständig noch teilweise vervielfältigt, in einem Datenabrufsystem gespeichert oder in irgendeiner Form und mit irgendwelchen Hilfsmitteln elektronisch, mechanisch, magnetisch, optisch, chemisch, manuell oder anderweitig übertragen werden.

So weit es das geltende Recht zulässt, WIRD PowerCinema AUSDRÜCKLICH OHNE MÄNGELGEWÄHR UND OHNE AUSDRÜCKLICHE ODER STILLSCHWEIGEND EINGESCHLOSSENE GARANTIE für durch oder in Verbindung mit PowerCinema erbrachte Informationen, Leistungen oder Produkte AUSGELIEFERT, EINSCHLIESSLICH ABER NICHT BEGRENZT AUF DIE STILLSCHWEIGEND EINGESCHLOSSENE GEWÄHRLEISTUNG, DASS DIE SOFTWARE VON MARKTGÄNGIGER QUALITÄT UND FÜR EINEN BESTIMMTEN ZWECK GEEIGNET IST.

MIT DEM GEBRAUCH DIESER SOFTWARE ERKLÄREN SIE, DASS CYBERLINK NICHT FÜR IRGENDWELCHE DIREKTEN, INDIRECTEN ODER FOLGESCHÄDEN HAFTBAR GEMACHT WERDEN KANN, DIE AUS DER VERWENDUNG DIESER SOFTWARE ODER DER IN DIESER PACKUNG ENTHALTENEN MATERIALIEN ENSTEHEN.

Diese Bedingungen sollen in Übereinstimmung mit den Gesetzen von Taiwan geregelt und ausgelegt werden.

PowerCinema ist ein eingetragenes Warenzeichen. Die anderen in dieser Veröffentlichung genannten Firmen- und Produktnamen dienen nur Identifikationszwecken und sind das Eigentum ihrer jeweiligen Besitzer. Dolby, Pro Logic, MLP Lossless, Surround EX, und das doppelte D-Symbol sind Warenzeichen von Dolby Laboratories.

**CyberLink Internationaler Hauptsitz:** CyberLink Corporation, 15F, No.100, Minchiuan Road, Shindian City, Taipei 231, Taiwan

Website Support: [support.cyberlink.com](http://support.cyberlink.com)

Telefonnr.:+886-2-8667-1298

Faxnr.+886-2-8667-1300

Copyright © 2006 CyberLink Corporation.

# Inhalt

## **Überblick..... 1**

Installations-Assistent .....	2
Startseite .....	13
Navigationsbedienelemente .....	14
Nach Medieninhalt durchsuchen .....	14
Fernbedienung .....	15
Player-Bedienelemente für Verwendung mit der Maus .....	15
Einstellungen .....	16
Allgemeine Einstellungen .....	16
Anzeigeeinstellungen .....	17
Audioeinstellungen .....	19

## **TV ..... 21**

Fernsehen .....	22
Expressmenü .....	22
TV-Menüoptionen .....	24
TV-Aufzeichnung .....	24
TV-Aufzeichnungszeitpläne .....	25
Programmführer .....	26
Nach einem TV-Programm suchen .....	26
Extra TV-Funktionen .....	27
Sofortige Wiederholung .....	27
Twin TV (Option) .....	27
Triple TV (Optional) .....	28
TeleText .....	29
Werbungsunterbrechung (Optional) .....	29

TV-Einstellungen .....	31
Signaleinstellungen .....	31
Kanäle verwalten .....	32
Aufzeichnungseinstellungen .....	33
Programmführer-Einstellungen .....	35

**Filme..... 37**

Filme ansehen .....	38
Filmeinstellungen .....	40

**Videos ..... 41**

Videos anschauen .....	42
Videos durchsuchen .....	42
Videos aufnehmen .....	43
Video-Einstellungen .....	44

**Musik..... 47**

Musik hören .....	48
Nach Musik durchsuchen .....	49
Visualisierungen betrachten .....	49
Wiedergabelisten verwenden .....	49
Audio-CDs rippen .....	52
Sync & Go .....	53
Musikeinstellungen .....	55

**Bilder..... 57**

Bilder ansehen .....	58
Nach Bildern durchsuchen .....	59
Bilder bearbeiten .....	60
Bildeinstellungen .....	61

**Radio ..... 63**

Radio hören .....64  
 Zeitverschiebefunktion .....64  
 Radiosender verwalten .....65  
 Einen neuen Sender hinzufügen .....65  
 Radio Aufnahme-Zeitpläne .....67  
 Radioeinstellungen .....68

**Nachrichten..... 69**

Nachrichten ansehen .....70  
 Nachrichten-Einstellungen .....72  
 Nachrichten-Feeds importieren .....73  
 Nachrichten-Feeds exportieren .....73

**Wetter..... 75**

Das Wetter anzeigen .....76  
 Eine neue Stadt zu der Städte-Liste hinzufügen .....76  
 Wetter-Einstellungen .....77

**Extras..... 79**

Extras Inhalt .....80

**Technischer Support..... 81**

Bevor Sie sich an den Technischen Support wenden .....82  
 Web-Support .....83  
 Telefonischer Support .....84

**Index ..... 85**



## Kapitel 1:

# Überblick

Willkommen bei CyberLink PowerCinema und der Welt der digitalen Unterhaltung! CyberLink PowerCinema ist ein integrierter Multimedia-Player, der Ihnen den Genuss für Live-TV, Filme, Musik, neuste Nachrichten und viel mehr bringt.

Bevor Sie CyberLink PowerCinema verwenden, empfehlen wir Ihnen, Ihren Computer mit dem Installations-Assistenten auf Multimedia zu optimieren.

### **Hinweis:**

- Stellen Sie sicher, dass die benötigte Hardware (z.B. TV-Karte und Radio-Karte) installiert wurden, bevor Sie CyberLink PowerCinema ausführen. Für eine Hardware-Kompatibilitätsliste oder ein Lehrprogramm zum Einstellen einer TV-Tuner-Karte, schauen Sie auf unserer Website <http://www.cyberlink.com> nach.
- Falls Sie Probleme während der Einstellung der Hardware haben, kontaktieren Sie bitte zur Unterstützung den Hardware-Hersteller.

Wenn Sie CyberLink PowerCinema zum ersten Mal ausführen, werden Sie aufgefordert, den Installations-Assistenten auszuführen.

# Installations-Assistent

1. Der Installations-Assistent startet mit der Anzeige einer Willkommens-Nachricht. Klicken Sie auf die Schaltfläche **Weiter** , um Ihren Computer für die Verwendung von CyberLink PowerCinema zu optimieren.

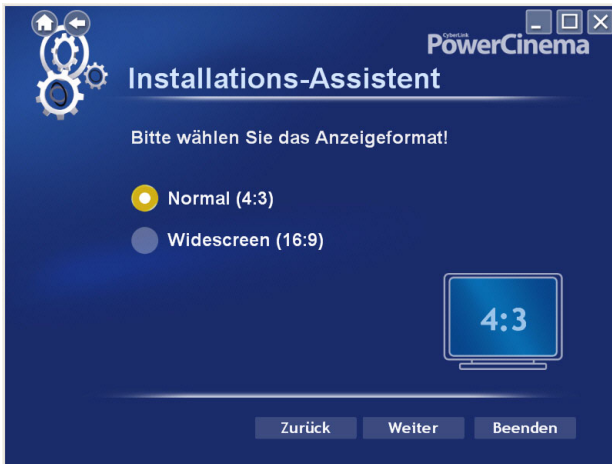


## Hinweis:

- Sie können den Installations-Assistenten jederzeit durch Klicken auf Beenden verlassen. Sie werden gefragt, ob Sie den Installations-Assistenten ausführen wollen, wenn Sie CyberLink PowerCinema das nächste Mal ausführen. Sie können den Installations-Assistenten jederzeit ausführen, indem Sie auf die Einstellungsseite zugreifen.
- Es wird empfohlen, dass Sie den Einstellungsassistenten beim ersten Start von CyberLink PowerCinema erstellen oder wenn neue Hardware installiert wurde, um sicher zu stellen, dass die Hardware richtig installiert wurde.



2. Wählen Sie das Bildschirmseitenverhältnis Ihres Bildschirms (entweder **4:3** oder **16:9**) und klicken Sie dann auf **Weiter**.



3. Der Einstellungsassistent wird Sie dann nach der Lautsprecherumgebung Ihres Computers fragen. Wählen Sie die Option aus der Dropdown-Liste, das Ihre Umgebung beschreibt und klicken Sie dann auf **Weiter**.



4. CyberLink PowerCinema wird Ihnen nun bei der Konfiguration Ihrer TV-Tuner-Karte helfen und nach verfügbaren Kanälen suchen. Klicken Sie auf **Weiter** , um mit der Konfiguration Ihrer TV-Tuner-Karte zu beginnen.



5. Um CyberLink PowerCinema zu helfen, alle Kanäle in Ihrer Gegend zu finden, wählen Sie Ihre Wohnregion aus der Dropdown-Liste und klicken Sie dann auf **Weiter**.



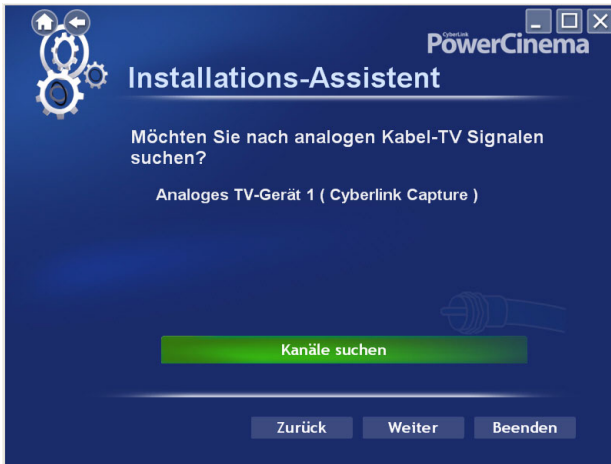
6. Wählen Sie den Typ der TV-Tuner-Karte, die Sie in Ihrem Computer installiert haben und klicken Sie dann auf **Weiter**, um fortzufahren.



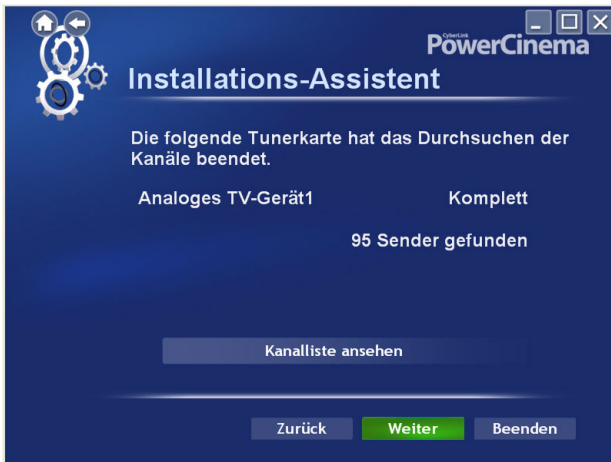
7. Wählen Sie, wo Sie die aufgezeichneten TV-Dateien auf Ihrem Computer speichern möchten. Sie können diesen Ort später auf der **TV-Einstellungs-**Seite ändern.



- Um nach verfügbaren Kanälen zu suchen, wählen Sie Ihre Tuner-Karte aus der Dropdown-Liste und klicken Sie dann auf **Weiter**.



- Wenn CyberLink PowerCinema den Suchlauf nach verfügbaren Kanälen beendet hat, klicken Sie auf **Weiter** , um die Suchergebnisse anzuzeigen.



Sie können **Kanal-Liste anzeigen** , um eine Liste der gefundenen Kanälen anzuzeigen.

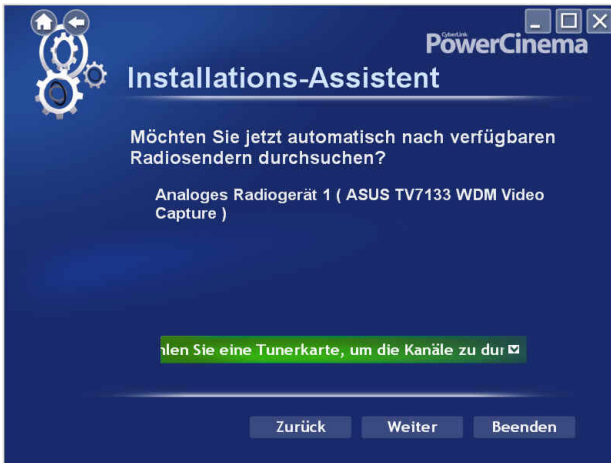
10. CyberLink PowerCinema wird Ihnen nun bei der Konfiguration Ihrer Radio-Tuner-Karte helfen und nach verfügbaren Sendern suchen. Klicken Sie auf **Weiter**, um mit der Konfiguration Ihrer Radio-Tuner-Karte zu beginnen.



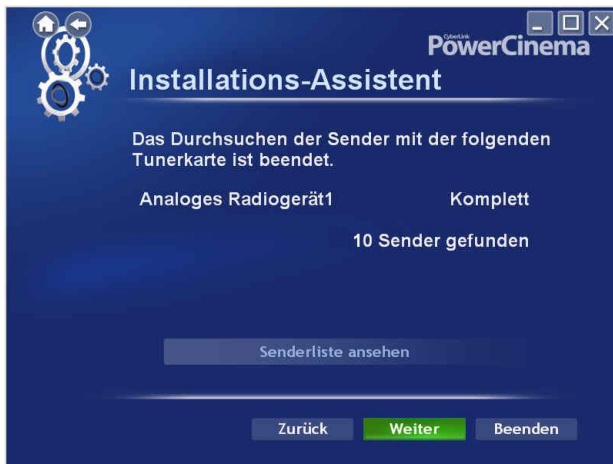
11. Wählen Sie, wo Sie die aufgenommenen Radio-Dateien auf Ihrem Computer speichern möchten. Sie können diesen Ort später auf der **Radio-Einstellungs**-Seite ändern.



12. Um nach verfügbaren Sendern zu suchen, wählen Sie Ihre Tuner-Karte aus der Dropdown-Liste und klicken Sie dann auf **Weiter**.

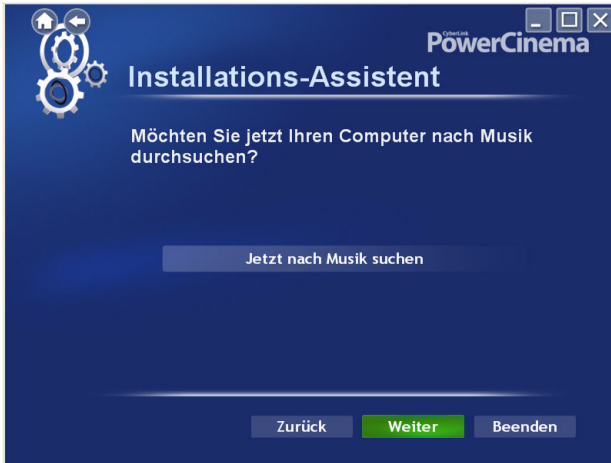


13. Wenn CyberLink PowerCinema den Suchlauf nach verfügbaren Sendern beendet hat, klicken Sie auf **Weiter**, um die Suchergebnisse anzuzeigen.

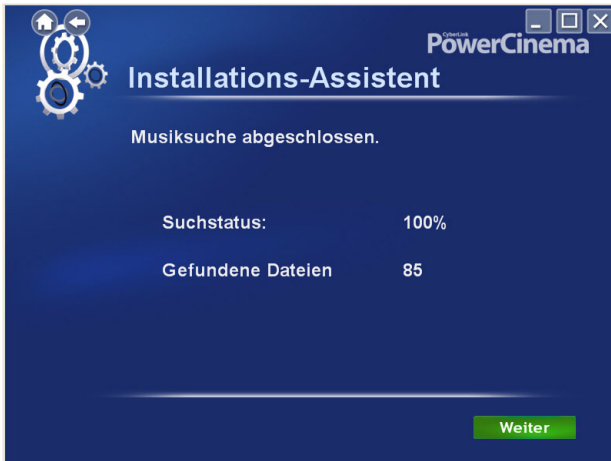


Sie können **Senderliste ansehen**, um eine Liste der gefundenen Sender anzuzeigen.

14. CyberLink PowerCinema durchsucht nun Ihren Computer nach Musik-Dateien. Wählen Sie **Jetzt nach Musik suchen**, um die Suche zu beginnen.

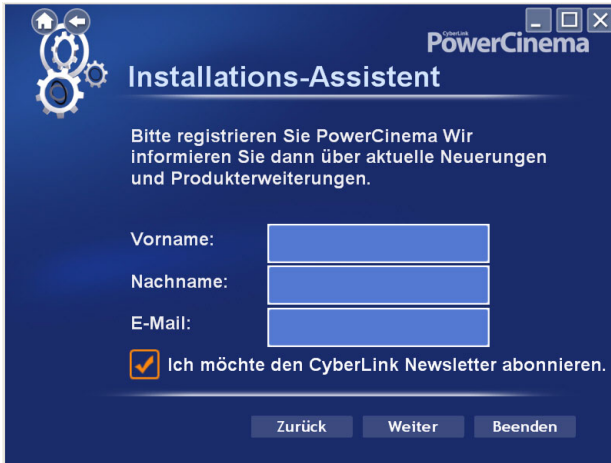


15. Wenn CyberLink PowerCinema die Suche nach Musik beendet hat, werden die Suchergebnisse angezeigt.





16. Klicken Sie auf **Weiter** , um die Produktregistrations-Seite anzuzeigen und geben Sie Ihren Namen und E-Mail-Adresse zur Registrierung Ihrer Kopie von CyberLink PowerCinema ein, damit Sie technische Unterstützung erhalten können.



The screenshot shows a dark blue window titled "Installations-Assistent" for CyberLink PowerCinema. It contains a registration form with the following elements:

- Logo: A gear icon with a home and back arrow.
- Title: "Installations-Assistent" in white text.
- Text: "Bitte registrieren Sie PowerCinema Wir informieren Sie dann über aktuelle Neuerungen und Produkterweiterungen."
- Form fields: Three light blue input boxes for "Vorname:", "Nachname:", and "E-Mail:".
- Checkbox: A checked checkbox with the text "Ich möchte den CyberLink Newsletter abonnieren."
- Buttons: Three buttons at the bottom labeled "Zurück", "Weiter", and "Beenden".

Wählen Sie auch ob Sie den CyberLink Newsletter erhalten möchten und klicken Sie dann auf **Weiter**.

17. Herzlichen Glückwunsch! Ihr Computer ist nun für Multimedia-Anwendungen optimiert. Klicken Sie auf **Beenden**, um mit der Verwendung von CyberLink PowerCinema zu beginnen.



# Startseite

Diese Startseite zeigt alle verfügbaren Mediantypen an, die Sie mit Ihrem Maus-Rad oder den Pfeiltasten **Links/Rechts** auf Ihrer Tastatur durchlaufen können. Wählen Sie eine der verfügbaren Funktionen bei CyberLink PowerCinema, um Live-TV, Filme, Musik, die neuesten Nachrichten und vieles mehr zu genießen!





**Hinweis:** Cyberlink PowerCinema Funktionen und Benutzeroberfläche sind abhängig von der Version und den Add-On-Paketen, die installiert wurden.

Wenn Ihr Computer an das Internet angeschlossen ist, zeigt CyberLink PowerCinema die momentanen Wetterbedingungen Ihrer Lieblingsstadt in der oberen rechten Ecke. CyberLink PowerCinema wird außerdem von Zeit zu Zeit Produktneuigkeiten- und Informationen in der unteren rechten Ecke anzeigen. Wenn ein Produktsymbol gewählt wird, öffnet sich die Webseite mit weiteren Einzelheiten und Bestellinformationen.

## Navigationsbedienelemente

Die Navigationsleiste oben im Fenster enthält eine Reihe von Schaltflächen zur Navigation innerhalb von CyberLink PowerCinema.

Wählen Sie das **Startseite** Symbol , um zur Startseite zurückzukehren. Wählen Sie das **Zurück** Symbol , um zu einer vorherigen Seite zurückzukehren. Die Fenster **Minimieren**, **Vollbildschirm/Fenster** und **Schließen** funktionieren wie im Standard-Windowsprogramm.




Die Funktionen Filme, Videos, Musik und TV werden weiter ausgeführt, während Sie in CyberLink PowerCinema navigieren. Hierdurch können Sie Ihre Medien genießen und dabei andere Aufgaben erledigen.



Wählen Sie die Schaltfläche Momentan läuft in der unteren linken Ecke, um zum wiedergegebenen Medium zurückzukehren.

## Nach Medieninhalt durchsuchen

Medienseiten haben links die Funktionen und einen Inhaltsdurchsuchbereich auf der rechten Seite. Die Dateien werden als Miniaturen (oder Ordner) in Ordnern organisiert angezeigt. Wählen Sie einen Ordner an, um seinen Inhalt anzuzeigen.

Wenn die Anzahl von Dateien und Ordnern mehr als eine Seite im Inhaltsdurchsuchbereich einnimmt, verwenden Sie Schaltflächen nach oben/unten  unten rechts in der Ecke, um die Seiten zu durchlaufen. Sie können ebenfalls die Pfeiltasten nach oben/unten auf dem Tastenfeld verwenden, um eine Reihe nach oben oder unten zu gelangen oder die Tasten **Seite nach oben/Seite nach unten**, um eine gesamte Seite nach oben oder unten zu durchlaufen.

Klicken Sie auf das Symbol **Nach oben** , um einen Ordner nach oben zu gehen.

## Fernbedienung

Sie können die Fernbedienung mit CyberLink PowerCinema verwenden, was den Mediengenuss von der anderen Seite des Raumes aus enorm vereinfacht. Um die Medienwiedergabe mit der Fernbedienung zu regeln, verwenden Sie bitte die entsprechenden Wiedergaberegulierungstasten. Die meisten Tasten entsprechen jenen auf Verbraucher-DVD- und CD-Spielern.

## Player-Bedienelemente für Verwendung mit der Maus

Wählen Sie im Inhaltsbereich eine Miniaturansicht (oder ein Symbol) aus, um die zugehörige Mediendatei wiederzugeben. Das Bedienfeld des Players erscheint, wenn Sie die Maus bewegen und verschwindet dann automatisch wieder nach einigen Sekunden, wenn die Maus nicht mehr bewegt wird.



Zu den Standard-Wiedergabeschaltflächen gehören **Stopp**, **Wiedergabe/Pause**, **Vorige**, **Zurück**, **Schnellvorlauf** und **Nächste**. Zu den Lautstärkeregelungen gehören **Lautstärke niedriger**, **Stumm/Lautsprecher ein** und **Lautstärke höher**. Je nach dem wiedergegebenen Medium sind weitere Bedienelemente verfügbar.

# Einstellungen

Wenn Sie **Einstellungen** auf der Startseite wählen, wird eine Seite mit Optionen für die Konfiguration von CyberLink PowerCinema geöffnet.



## Allgemeine Einstellungen

**PowerCinema Hilfe** öffnet das Hilfeprogramm.

**Anzeigeeinstellungen** öffnet eine Seite mit Optionen zur Konfiguration Ihres Anzeigegeräts. (Siehe "Anzeigeeinstellungen" auf Seite 17.)

**Audioeinstellungen** öffnet eine Seite mit Optionen zur Konfiguration des Audios Ihres PCs. (Siehe "Audioeinstellungen" auf Seite 19.)

**Spracheinstellungen** erlaubt Ihnen, die Sprache der Anzeige von CyberLink PowerCinema zu ändern. Die Sprache der Anzeige wird dynamisch geändert, ohne dass Sie das Programm neu starten müssen.

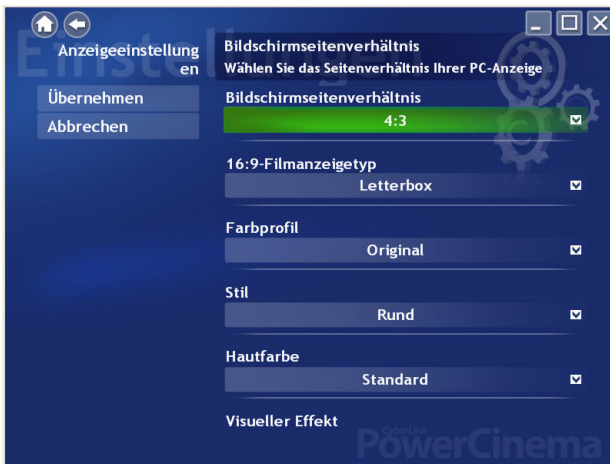
**Installations-Assistenten aktivieren** öffnet den Assistenten, der gestartet wird, wenn Sie CyberLink PowerCinema zum ersten Mal

öffnen. Hiermit können Sie Ihren Computer optimieren, wenn Sie dies nicht gleich bei der Installation getan haben oder wenn Sie Ihren Computer aktualisieren. Sie können Ihre Kopie von CyberLink PowerCinema am Ende des Assistenten registrieren.

**Info zu CyberLink PowerCinema** öffnet eine Seite mit Versions- und Copyright-Informationen sowie Ihre persönlichen Registrierungsinformationen.

**Hinweis:** Weitere Einstellungen finden Sie in den funktionspezifischen Abschnitten des Hilfe-Programms.

## Anzeigeeinstellungen



Geben Sie mit **Bildschirmseitenverhältnis** an, ob Sie eine normale (4:3) oder Widescreen-Anzeige (16:9) verwenden.

**16:9** (oder **4:3**) **Filmanzeigtyp** bestimmt, wie Filme und Videos so konvertiert werden, dass sie auf den Bildschirm passen, wenn sie dem Seitenverhältnis nicht entsprechen. **Letterbox** belässt die Videoanzeige unverändert und füllt den überschüssigen Raum mit Balken. **CLPV** (CyberLink Pano Vision) ist eine Technologie von Cyberlink zur Videodehnung, die nur eine minimale Verzerrung in der Bildmitte

aufweist. **Pan & Scan** zeigt den Mittelteil der DVD-Titel in einem Widescreen-Seitenverhältnis an und Sie können den Anzeigebereich bewegen, um weitere Teile des Videos betrachten zu können.

**Farbprofil** erlaubt Ihnen eine Veränderung des Gesamtfarbschemas des Videoinhalts während der Wiedergabe. **Original** verwendet das Farbschema der Disc, die Sie ansehen. **Lebhaft**, **Leuchtend** und **Kino** fügen der Videoanzeige verbesserte Farben hinzu. **CLEV-2** ist eine Videoverbesserungstechnologie von CyberLink, mit der die Helligkeit, der Kontrast und die Sättigung dynamisch eingestellt werden, wenn der Film, den Sie ansehen, Szenen enthält, die extrem dunkel oder hell sind. Weitere Optionen (außer **Original**) erfordern mehr Systemressourcen.

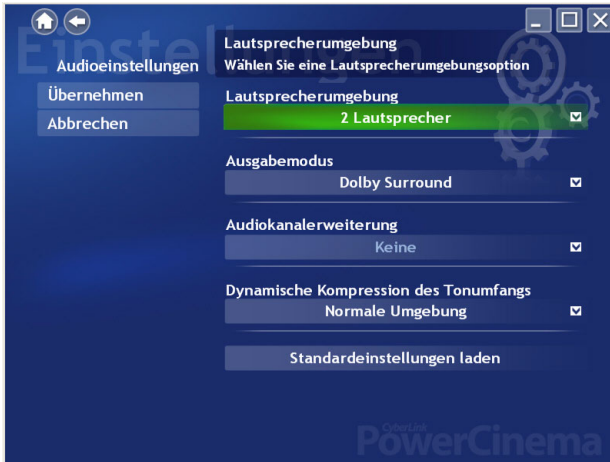
**Stil** erlaubt Ihnen den Menü-Stil auf der Hauptseite zu wählen. Wählen Sie zwischen dem Standard- und dem kreisförmigen Menü. Die Option **Skinfarbe** erlaubt Ihnen, die Skinfarbe von CyberLink PowerCinema zu verändern. Die **Visual Effekt** -Option lässt Sie zwischen 2D und 3D bei CyberLink PowerCinema wählen. Wählen Sie **Gut** oder **Bestens** für 3D Effekte oder **AUS** für 2D Effekte.

**Hinweis:** Wenn Ihre Grafikkarte keine 3D-Grafiken unterstützt, steht diese Option nicht zur Verfügung. CyberLink PowerCinema erkennt automatisch die Fähigkeit Ihrer Grafikkarte.

**Standardeinstellungen laden** bringt die Einstellungen auf dieser Seite auf ihre Originalwerte zurück. Wenn Sie Veränderungen an dieser Seite vornehmen, müssen Sie **Anwenden** wählen, damit diese implementiert werden.



# Audioeinstellungen



Stellen Sie die **Lautsprecherumgebung** passend zur Anzahl der angeschlossenen Lautsprecher ein. Wählen Sie **SPDIF** für digitale Audioausgabe.

**Ausgabemodus** bestimmt die Spezialverarbeitung des Audiosignals. Experimentieren Sie mit den verfügbaren Einstellungen, um zu sehen, welche Sie bevorzugen.

**Audiokanalerweiterung** erweitert den Tonbereich von einer 4- oder 6-Lautsprecheranlage. **CLMEI** (CyberLink Multi-channel Environment Impression technology) ist eine Audiokanalerweiterungstechnologie, die von CyberLink entwickelt wurde. Mit dieser kann man einen Stereoklang in mehrfachen Kanälen ausgeben. Hiervon gibt es drei Varianten: **CLMEI 2 - Film** zum Ansehen von Filmen, **CLMEI 2 - Musik** für den gewöhnlichen Musikausgang und **CLMEI 2 - Onstage (auf der Bühne)** für Live-Sound.

**Dynamische Komprimierung des Tonumfangs** bietet Optionen für diverse Hörumgebungen. **Normale Umgebung** erzeugt eine virtuelle Standard-Hörumgebung. **Ruhige Umgebung** emphasizes even the slightest sound effect in a movie. Bei der **lauten Umgebung** werden die

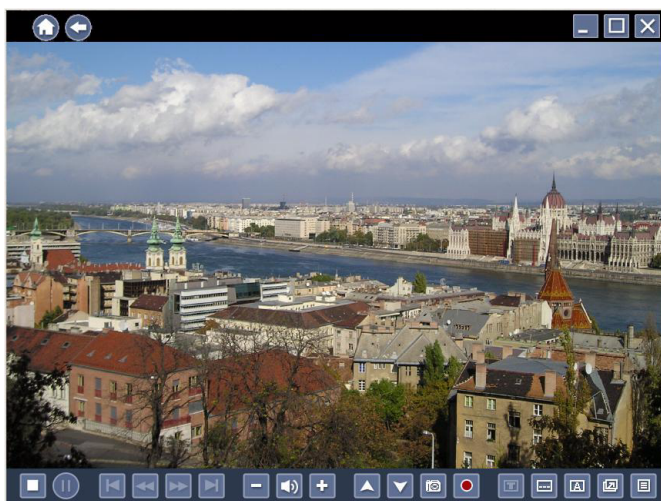
unteren Audiosignale verstärkt, was sich insbesondere für Notebook PCs eignet.

**Standardeinstellungen laden** bringt die Einstellungen auf dieser Seite auf ihre Originalwerte zurück. Wenn Sie Veränderungen an dieser Seite vornehmen, müssen Sie **Anwenden** wählen, damit diese implementiert werden.









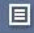
## Kapitel 2:

# TV

Mit CyberLink PowerCinema können Sie auf Ihrem Computer fernsehen. Sie können TV-Programme anschauen, Aufzeichnungen einstellen und aufgezeichnete TV-Programme betrachten. Klicken Sie auf der Startseite auf TV, um die Haupt-TV-Seite zu öffnen.



# Fernsehen

Wenn Sie fernsehen, erscheinen die folgenden zusätzlichen Bedienelemente auf dem Wiedergabefeld zur Verwendung mit einer Maus:  **Kanal nach oben** (schaltet einen Kanal weiter), **Kanal nach unten**  (schaltet einen Kanal zurück),  **Schnappschuss** (nimmt einen Schnappschuss des aktuellen Videoframes auf),  **Aufnahme** (nimmt TV-Inhalt als Videodatei auf),  **TeleText** (zeigt Teletext-Informationen an),  **Untertitel** (zeigt übertragene Untertitel an, wenn verfügbar),  **Audio** (zwischen Audio-Modi umschalten, wenn verfügbar),  **Immer oben** (TV Fenster liegt immer oberhalb von anderen Programmen auf Ihrem Computer) und  **Expressmenü** (liefert einen Schnellzugriff zum TV-Menü und anderen Einstellungen).

## Expressmenü

Das TV-Fenster zeigt den momentanen Kanal automatisch im Vollbildmodus an.. Um die TV-Menü-Optionsseite anzuzeigen, wählen Sie das Symbol Expressmenü auf dem Wiedergabe-Steuerungsfeld, und wählen Sie **Menü**.



Wählen Sie **Bild Quelle** im Expressmenü, um die Quelle Ihrer TV-Übertragungen zu wählen.

**Hinweis:** CyberLink PowerCinema unterstützt verschiedene Empfänger, einschließlich Analog (FBAS, S-Video), DVB-S, DVB-T, ATSC.

Wählen Sie **Kanalliste**, um eine Liste der verfügbaren Kanäle anzuzeigen, die Sie auswählen können. Wählen Sie **Untertitel**, um die gesendeten Untertitel anzuzeigen. Wählen Sie **Audio**, um den TV-Audiomodus zu wechseln..

**Hinweis:**

- Die Untertitel- und Audiofunktionen sind nur über einige digitale TV-Programme verfügbar.
- Wenn verfügbar, wird Twin TV auch im Expressmenü erscheinen.
- Wenn ein DVB Signal erkannt wird, wird im Expressmenü eine Radio-Option verfügbar, die alle Kanäle auflistet, die nur aus einem Audio-Signal bestehen.

# TV-Menüoptionen

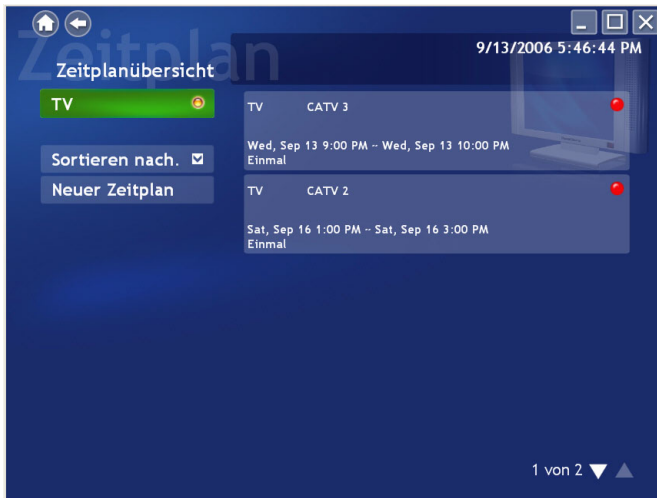


## TV-Aufzeichnung

Wählen Sie **TV-Aufzeichnung** auf der TV-Menüseite, um die aufgezeichneten TV-Seiten anzuzeigen, die Dateien beinhalten, die vom TV aufgenommen wurden. Wählen Sie, welche aufgezeichneten TV-Dateien angezeigt werden; unter Benutzung der Option **Betrachten nach....** Sie können Dateien, die mit EPG-Daten aufgezeichnet wurden, nach Datei, Kanal oder Kategorie anzeigen. CyberLink PowerCinema speichert automatisch EPG-Programminformationen, wenn TV-Programme aufgezeichnet werden, und ermöglicht Ihnen, diese Informationen im Aufgezeichnetes-TV-Ordner anzuzeigen.

Die Option **Sortieren nach...** verwenden, um die Reihenfolge zu ändern, in der die Dateien nach Datei- oder Programmname angezeigt werden. Ein Miniaturbild zeigt das erste Bild der Datei an. Klicken Sie auf eine TV-Datei, um diese im Vollbildschirmmodus wiederzugeben.

# TV-Aufzeichnungszeitpläne



Unter **Zeitplan** werden Ihre aktuellen Aufnahmezeitpläne angezeigt. Klicken Sie auf **Zeitplan**, und anschließend auf **Neuer Zeitplan**, um einen neuen Aufzeichnungszeitplan einzustellen. (Vergewissern Sie sich, dass TV markiert ist.) Auf der angezeigten Seite den Kanal wählen, den Sie aufzeichnen möchten sowie die Zeitplanfrequenz und das Aufzeichnungs-Datum und die -uhrzeit.

Klicken Sie auf **Anwenden**, um den Zeitplan zu aktivieren, oder auf **Abbrechen**, um abzubrechen, ohne den Zeitplan zu akzeptieren. Einen vorhandenen Aufzeichnungszeitplan anklicken, um diesen zur Bearbeitung zu öffnen. Wählen Sie **Löschen**, um einen Aufzeichnungszeitplan, der zuvor angelegt wurde, zu löschen.

# Programmführer

CyberLink PowerCinema ermöglicht Ihnen, **Electronic Program Guides (EPG)** zu verwenden, um verfügbare Programme nach Kanal und Zeit aufzulisten, und detaillierte Programminformationen anzuzeigen

**Hinweis:**

- Die Program Guide-Funktion ist nur in einigen Regionen verfügbar.
- Zuerst müssen Sie Ihr EPG auf der Programmführer-Einstellungen-Seite aktivieren.

## Nach einem TV-Programm suchen

Sie können nach einem bestimmten Programm suchen, indem Sie die Option **Suche Programm** verwenden.

Nach einem Programm suchen:

1. Wählen Sie **Programmsuche**, dann **geben Sie ein Schlüsselwort ein**.
2. Geben Sie ein Schlüsselwort ein, und wählen Sie dann **Enter**. Eine Liste von Programmen, die dieses Schlüsselwort enthalten, wird angezeigt.

**Hinweis:** Verwenden Sie **Letztes Stichwort**, um nach den zuvor verwendeten Schlüsselworten zu suchen.



# Extra TV-Funktionen

CyberLink PowerCinema beinhaltet eine Anzahl von extra Funktionen die Ihre Fernseherfahrungen bereichern.

## Sofortige Wiederholung

Die CyberLink PowerCinema TV-Funktion unterstützt sofortige Wiederholung, so das Sie keinen Moment Ihres Lieblings-TV-Programms versäumen. Standardmäßig ist bei CyberLink PowerCinema die Sofortige Wiederholung-Funktion aktiviert (Sehen Sie unter **Time-Shifting aktiviert** auf der **Signal-Einstellungen** seite nach, um es zu aktivieren). Dazu zeichnet CyberLink PowerCinema die TV-Übertragung als Datei auf, was zu einer geringfügigen Verzögerung zwischen der Live-Übertragung und dem TV-Inhalt führt. Unter Verwendung der TV-Schaltelemente können Sie live TV unterbrechen oder nach vorn und zurück navigieren, um eine sofortige Wiederholung zu erzeugen oder Werbung zu überspringen.

## Twin TV (Option)

**Twin TV** zeigt zwei TV-Kanäle auf Ihrem TV an; so können Sie zwei Programme gleichzeitig ansehen.

**Hinweis:** Sie müssen eine TV-Tuner-Karte besitzen, die mehrfache Video-Eingänge unterstützt, zwei TV-Tuner-Karten oder ein digital Signal, das Bouquet unterstützt, um die Twin-TV-Funktion zu verwenden.

Twin TV unterstützt sowohl analogen als auch digitalen Videoeingang. Anwender können durch Verwendung von Bouquet die gleiche DTV-Quelle für Twin TV nutzen.

## Twin TV aktivieren

Den Twin TV-Modus aktivieren:

1. Wählen Sie **Twin TV**.
2. Wählen Sie die Video-Eingangsquelle (oder **Bouquet** , falls verfügbar) für den zweiten Kanal. Der Kanal wird angezeigt.
3. Wählen Sie einen TV-Kanal aus der Liste.

Der zweite TV-Kanal wird in einem kleineren Anzeigefenster links unten in der Ecke Ihres Bildschirms angezeigt. Wenn Sie zum Vollbildschirm-Modus wechseln, wird der zweite TV-Kanal im BiB-Modus auf Ihrem Bildschirm angezeigt.

Wenn Sie eine Fernbedienung verwenden, können Sie den BiB-Frame im Vollbildmodus mit der Fernbedienung bewegen.

## Triple TV (Optional)

**Triple TV** zeigt drei TV-Kanäle auf Ihrem TV an; so können Sie drei Programme gleichzeitig ansehen.

**Hinweis:** Sie müssen eine TV-Tuner-Karte besitzen, die mehrfache Video-Eingänge unterstützt, drei TV-Tuner-Karten oder ein digital Signal, das Bouquet unterstützt, um die Triple-TV-Funktion zu verwenden.

Triple TV unterstützt sowohl analogen als auch digitalen Videoeingang. Anwender können durch Verwendung von Bouquet die gleiche DTV-Quelle für Triple TV nutzen.

## Triple TV aktivieren

Den Triple TV-Modus aktivieren:

1. Wählen Sie **Triple TV**.
2. Wählen Sie die Video-Eingangsquelle (oder **Bouquet** , falls verfügbar) für den dritten Kanal. Der Kanal wird angezeigt.
3. Wählen Sie einen TV-Kanal aus der Liste.

Der dritte TV-Kanal wird in einem kleineren Anzeigefenster links unten in der Ecke Ihres Bildschirms angezeigt. Wenn Sie zum Vollbildschirm-Modus wechseln, wird der dritte TV-Kanal im BiB-Modus auf Ihrem Bildschirm angezeigt.

Wenn Sie eine Fernbedienung verwenden, können Sie den BiB-Frame im Vollbildmodus mit der Fernbedienung bewegen.

**Hinweis:** Sie müssen zuerst Twin-TV aktivieren, bevor Sie das dritte Triple-TV-Fenster anzeigen können.

## TeleText

Wenn Sie **TeleText** wählen, öffnet sich die TeleText-Seite und zeigt Listen mit unterschiedlichem Informationinhalt an. Verwenden Sie die Tasten auf der Fernbedienung oder das Wiedergabe-Bedienfeld, um innerhalb von TeleText zu navigieren.

Wählen Sie **TeleText**, um TeleText, transparent (TeleText + TV) und Live-TV-Seiten zu durchlaufen. Bedienen Sie die Taste **Rückwärts löschen** auf dem Tastenfeld oder die Taste **ZURÜCK** auf der Fernbedienung, um zur Haupt-TV-Seite zurückzukehren.

Wenn Sie die TeleText-Funktion verwenden, werden dem Pop-Up-Bedienfeld die folgenden besonderen Bedienelemente hinzugefügt: **Rot** (öffnet rot markierte TeleText-Seiten), **Grün** (öffnet grün markierte TeleText-Seiten), **Blau** (öffnet blau markierte TeleText-Seiten), **Gelb** (öffnet gelb markierte TeleText-Seiten). Die gleichen Funktionen können über die entsprechenden Tasten auf der Fernbedienung ausgeführt werden.

**Vorige Seite** (springt eine Seite zurück), **Nächste Seite** (springt eine Seite vorwärts), **Vorige Unterseite** (springt eine Unterseite zurück), **Nächste Unterseite** (springt eine Unterseite vorwärts) und **Schnappschuss** (zeichnet den TeleText-Bildschirm in dem in den TV-Einstellungen festgelegten Format auf).

## Werbungsunterbrechung (Optional)

Sie können in Ihren TV-Aufzeichnungen die Werbung herauschneiden. Klicken Sie hierzu auf das Video, das Sie bearbeiten möchten und wählen Sie **Werbungsunterbrechung**. Klicken Sie auf **Automatische Erkennung**. So erkennt CyberLink PowerCinema die Werbungsszenen

automatisch und bearbeitet Ihr Video entsprechend. Nach abgeschlossener automatischer Erkennung klicken Sie auf **Vorschau**, um sich eine Vorschau des bearbeiteten Videos anzusehen. Klicken Sie auf **Ausgabe auf neue Datei**, um das bearbeitete Video zu speichern.

Wenn Sie Ihre TV-Aufzeichnungen automatisch bearbeiten möchten, klicken Sie auf **Manuelle Bearbeitung**, um Ihre TV-Aufzeichnungen selbst zu bearbeiten.

**Hinweis:** Die Verfügbarkeit dieser Funktionen hängt von der Version und den installierten Add-On-Paketen ab. Sehen in der Readme-Datei nach um die Version oder das Add-On-Paket festzustellen, dass Sie für die Verfügbarkeit dieser Funktion benötigen.

# TV-Einstellungen

TV-Einstellungen werden in folgende Themenbereiche aufgeteilt: Signal-, Kanalverwaltungs-, Aufzeichnungs- und Führeinstellungen.

**Standardeinstellungen wieder herstellen** setzt alle Einstellungen in CyberLink PowerCinema wieder auf deren Originalwerte zurück.

## Signaleinstellungen



Unter der Option **Bild Quelle** können Sie wählen, ob Ihr TV Signale von einer analogen, digitalen oder FBAS-Quelle erhält.

Die Option **Region** erlaubt Ihnen die Auswahl des Landes oder der Region, wo sich Ihr Kabelanbieter befindet.

**Audio** erlaubt Ihnen die Einstellung Ihres Audioausgangs. Diese Optionen hängen von der Signalart Ihres TVs ab, können aber **Mono**, **Stereo**, oder **SAP** umfassen.

In der Option **TV Audioeingang**, wählen Sie die Quelle Ihres Audio-Eingangs.

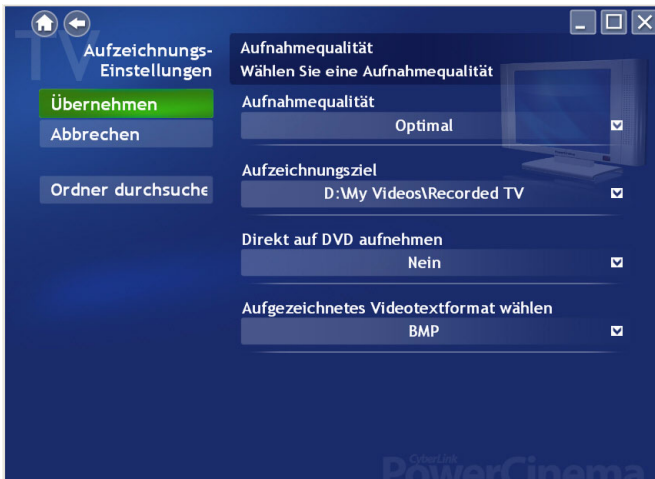
Stellen Sie die Option **Timeshifting** auf **Aktivieren** , damit Sie die Sofortwiedergabe verwenden können. Stellen Sie die Option **Automatisches Verbergen von Twin-TV im Vollbildmodus** auf **Aktivieren** , damit das BiB-Fenster automatisch verborgen wird, wenn Sie einen Kanal im Vollbildmodus anzeigen.

## Kanäle verwalten

Klicken Sie auf **Kanäle verwalten**, um Ihre TV-Kanäle zu verwalten. Wenn keine Kanalliste vorhanden ist, klicken Sie auf **Kanäle durchsuchen**. Ihr Computer scannt nun und listet die verfügbaren TV-Kanäle auf. Um einen Kanal in der Liste zu deaktivieren, klicken Sie diesen an und wählen Sie dann **Deaktivieren**. Deaktivierte Kanäle stehen nicht zur Auswahl, wenn Sie zur TV-Seite zurückkehren, um fernzusehen.

Um einen Kanal in der Liste umzubenennen, wählen Sie **Umbenennen** und geben Sie dann den neuen Namen ein. Wenn Sie Veränderungen an dieser Seite vornehmen, müssen Sie **Anwenden** wählen, damit diese implementiert werden.

# Aufzeichnungseinstellungen



Die Option **Aufzeichnungsqualität** erlaubt Ihnen, die Qualität des Videos einzustellen, das Sie vom Fernsehgerät aufzeichnen. Wenn Sie eine höhere Qualität wählen, führt dies zu einer größeren Datei.

**Aufzeichnungsziel** erlaubt Ihnen, den Zielordner festzulegen, wo vom TV aufgezeichnete Dateien gespeichert werden. Um nach aufgezeichneten Dateien zu suchen, die EGP-Daten in dem Aufzeichnungs-Zielordner beinhalten, klicken Sie auf die Schaltfläche **Ordner durchsuchen**.

**Hinweis:** Es wird empfohlen, dass Sie einen Ordner durchsuchen, wenn Sie den Aufzeichnungs-Zielordner geändert haben, um sicher zu stellen, dass Sie die besten Ergebnisse erhalten, wenn Sie aufgezeichnete Dateien nach Kategorie anzeigen.

**Direkt auf DVD brennen** erlaubt Ihnen, Ihre TV-Aufzeichnungen direkt auf eine DVD zu brennen.

**Aufgenommenes Teletext-Format wählen (Optional)** ermöglicht Ihnen Ihr bevorzugtes Format für Teletext-Aufnahmen zu wählen,

indem Sie die Funktion **Schnappschuss** verwenden. Zur Verfügung stehende Formate schließen .bmp, .txt, rtf und .html ein.



# Programmführer-Einstellungen

Wählen Sie **EPG-Quelle**, um zu bestimmen, ob Sie **NexTVView** oder das **Internet** als Ihre Quelle für EPG-Informationen nutzen möchten.

**Hinweis:**

- Die Program Guide-Funktion ist nur in einigen Regionen verfügbar.
- CyberLink PowerCinema unterstützt mehrere EPG-Vorschauen mit verschiedenen TV-Typen.

CyberLink PowerCinema wird Sie durch die Aktivierung Ihres EPGs führen. Geben Sie Ihre Regionsspezifischen Informationen ein und wählen Sie Ihren EPG-Anbieter aus der **EPG-Anbieter** Liste.

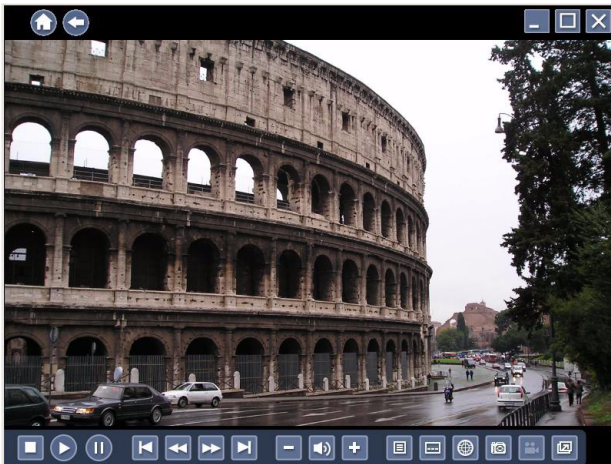
Wenn Sie fertig sind, wird es eine Weile dauern, bis Ihre TV-Programmdaten heruntergeladen sind. (Die Download-Zeit hängt von der Menge der Daten und der Bandbreite Ihrer Internetverbindung ab).



## Kapitel 3:

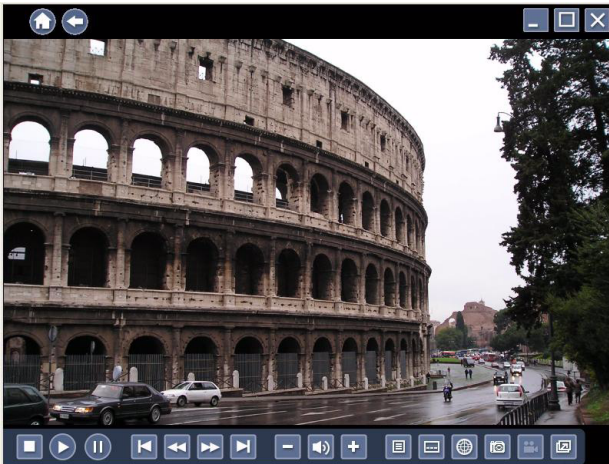
# Filme







CyberLink PowerCinema erlaubt Ihnen Filme (in DVD-, VCD- oder SVCD-Formaten) auf Ihrem Computer abzuspielen und anzuschauen. Diese Funktion weist die Merkmale und Bedienelemente eines normalen DVD-Spielers im Wohnzimmer auf. Klicken Sie auf der Startseite auf **Filme**, um die Filmfunktion zu öffnen.



# Filme ansehen

Wenn Sie eine Disc in das Disc-Laufwerk Ihres PCs einlegen, beginnt die Wiedergabe automatisch. Wenn mehr als ein CD/DVD-Laufwerk mit Inhalt zur Verfügung steht, wählen Sie die gewünschte CD/DVD aus dem Inhaltsauswahlbereich aus.



Beim Betrachten eines Films werden dem Pop-Up-Bedienfeld die folgenden besonderen Bedienelemente hinzugefügt:  **Disc-Menü** (zeigt die Menüseite der DVD an),  **Untertitel** (schaltet zwischen den verfügbaren Untertitelsprachen hin und her),  **Sprache** (schaltet zwischen den verfügbaren synchronisierten Sprachen hin und her),  **Schnappschuss** (nimmt einen Schnappschuss des aktuellen Videoframes auf; diese Funktion erfordert die Verwendung einer Maus) und  **Winkel** (schaltet zwischen den verfügbaren Kamerawinkeln hin und her) und  **Immer im Vordergrund** (TV-Fenster ist immer Vordergrund vor anderen Programmen auf Ihrem PC).

Wenn Sie während der Filmwiedergabe auf **Stopp** drücken (oder wenn Sie die Filmfunktion aufrufen, obwohl sich keine Disc im Laufwerk befindet), erscheint die Film-Hauptseite.



Zu den Funktionen links zur Regelung des Wiedergabemodus gehören **Film fortsetzen** (die Wiedergabe des Films wird an der Stelle fortgesetzt, an der Sie den Film gestoppt haben), **Neustart** (der Film wird vom Anfang wiedergegeben), **Disc-Menü** (zeigt die Menüseite der DVD an) und **Auswerfen** (öffnet die Laufwerkklade).

# Filmeinstellungen



**Closed Captioning** bestimmt die Anordnung der Closed Captioning-Funktion. Wenn diese Option auf **Normal** eingestellt ist, erscheint am unteren Bildschirmrand Closed Captioning. Wenn diese Option auf **Erhöht** eingestellt ist, erscheint das Closed Captioning am oberen Bildschirmrand.

**Bei Stummschaltung anzeigen** bestimmt die optionale Anzeige, wenn die Lautstärke stummgeschaltet wird. Wenn Sie diese Option aktivieren, können Sie zwischen Untertiteln und Closed Captioning wählen.

**Standardeinstellungen laden** bringt die Einstellungen auf dieser Seite auf ihre Originalwerte zurück. Wenn Sie Veränderungen an dieser Seite vornehmen, müssen Sie **Anwenden** wählen, damit diese implementiert werden.

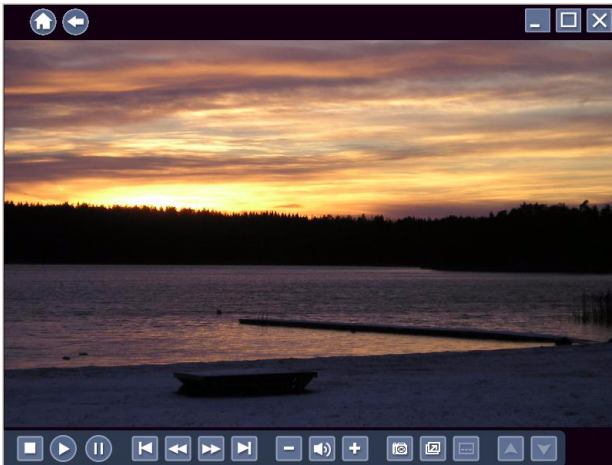
Informationen zu Anzeigeeinstellungen finden Sie unter "Anzeigeeinstellungen" auf Seite 17.

Informationen zu Audioeinstellungen finden Sie unter "Audioeinstellungen" auf Seite 19.

## Kapitel 4:

# Videos


Mit CyberLink PowerCinema können Sie Videodateien (in den Formaten .dat, .mpg, .avi, .asf, .mpeg, .div, .divx, .wm, .wmv, .vob, .dvr-ms, MPEG1 und MPEG2) auf Ihrem Computer ansehen. (Sie müssen evtl. einen speziellen Decoder installieren, um .avi, divx und .dvr-ms Dateien betrachten zu können.) Mit CyberLink PowerCinema können Sie auch eine DVD von Ihrer Festplatte ansehen. Wählen Sie auf der Startseite **Videos**, um die Videofunktion zu öffnen.



# Videos anschauen



Wählen Sie eine Videodatei aus und klicken auf **Video-Wiedergabe**, um sie wiederzugeben. Verwenden Sie das Wiedergabe-Bedienfeld oder die Tasten auf der Fernbedienung, um die Wiedergabe zu regeln. Wenn Sie auf die Video-Seite zurückkehren möchten, klicken Sie auf **Stop**.

Beim Betrachten einer Videodatei wird dem Pop-Up-Bedienfeld das folgende besondere Bedienelement hinzugefügt:  **Schnappschuss** (fertigt einen Schnappschuss des aktuellen Videobildes an; diese Funktion erfordert die Verwendung einer Maus).

## Videos durchsuchen

Die Option **Sortieren nach...** verwenden, um die Reihenfolge zu ändern, in der die Positionen angezeigt werden. Video-Datei auswählen liefert Ihnen drei Optionen. Wählen Sie **Video-Wiedergabe**, um eine Video-Datei im Vollbild-Modus wiederzugeben. Sie können die Wiedergabe mit dem eingblendeten Bedienfeld steuern. Wenn Sie auf



die Video-Seite zurückkehren möchten, klicken Sie auf **Stop**. Wenn Sie eine wiederzugebende Datei ausgewählt haben, können Sie sie wiedergeben oder an der Stelle weitersehen, an der Sie das letzte Mal aufgehört haben. Klicken Sie auf die Schaltfläche **Löschen**, um eine Videodatei aus dem Video-Ordner zu entfernen.

Wählen Sie **Meine Videos**, um Videos im Ordner Meine Videos auf Ihrem PC zu betrachten. Wählen Sie **Zuletzt verwendete Videos**, um Videos zu betrachten, die Sie kürzlich angesehen haben. Wählen Sie **Mehr Videos**, um Videos zu betrachten, die in anderen Ordnern gespeichert ist. Durchsuchen Sie die Laufwerke und Ordner, um die Videos zu finden, die Sie betrachten möchten.

## Videos aufnehmen

Mit CyberLink PowerCinema können Sie High-Definition-, digitales und analoges Video von externen Geräten aufnehmen und Video-Dateien auf Ihrem Computer erzeugen.

Ein Video von einem externen Gerät aufnehmen:

1. Wählen Sie **Aufnahmegerät**.
2. Wählen Sie das Gerät, von dem das Video auf Ihren Computer eingespeist wird. Ein Video-Fenster wird angezeigt, das das Video anzeigt, den Sie aufnehmen möchten.
3. Verwenden Sie die Steuerelemente des Spielers unten im Bildschirm, um das Video wie gewünscht aufzuzeichnen. Der aufgenommene Video wird in Ihrem Standard Video-Ordner gespeichert.

# Video-Einstellungen



Die Option **Standard Ordner** stellt den Ordner ein, der standardmäßig erscheint, wenn die Videofunktion geöffnet wird. Klicken Sie auf den Pfeil neben dieser Option und wählen Sie einen neuen Ordner, um den Ordner zu wechseln.

**Hinweis:** Wir empfehlen, diese Option entweder auf den Ordner einzustellen, der am häufigsten verwendet wird, oder auf ein oberes Verzeichnis (wie z. B. das C- Laufwerk), um die Anzahl der Ordner zu reduzieren, die Sie durchsuchen müssen.

Wenn die Option **Video in Unterordnern wiedergeben** auf **Ja** eingestellt ist, werden Videodateien aus allen Unterordnern im ausgewählten Verzeichnis ebenfalls wiedergegeben. Wenn diese Option auf **Nein** eingestellt ist, werden nur die Dateien im gewählten Verzeichnis wiedergegeben.

Die Option **Aufzeichnungsqualität** erlaubt Ihnen, die Qualität des Videos einzustellen, das auf Ihrem Computer aufgenommen wird. Wenn Sie eine höhere Qualität wählen, führt dies zu einer größeren Datei.

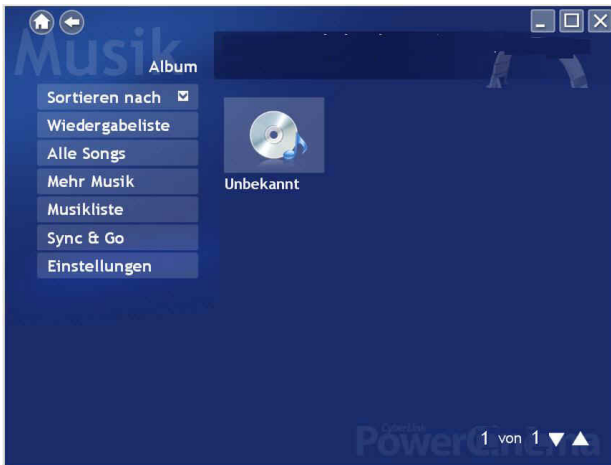
**Standardeinstellungen laden** bringt die Einstellungen auf dieser Seite auf ihre Originalwerte zurück. Wenn Sie Veränderungen an dieser Seite vornehmen, müssen Sie **Anwenden** wählen, damit diese implementiert werden.



## Kapitel 5:

# Musik

Über die Musikfunktion von CyberLink PowerCinema können Sie bequem auf Ihre Musiksammlung zugreifen. Mit der Musikfunktion können Sie auch Musikdateien hören (in den Formaten .asf, .mp3, .wav und .wma), Audio-CDs rippen und Wiedergabelisten verwenden (in den Formaten .asx, .m3u, und .wmp), um Ihre Lieblingssongs in beliebiger Reihenfolge anzuhören. Klicken Sie auf der Startseite auf **Musik**, um die Musikfunktion zu öffnen.



Sie können die Musik-Dateien nach Album, Interpret, Genre oder zuletzt gehörte Musik auflisten. Alle Lieder sortiert die verfügbaren Musik nach Titeln.

# Musik hören



Klicken Sie einen Song in der Liste (oder eine Spur auf einer CD) an, um diesen Song anzuhören. Klicken Sie **Wiedergabe** an, um die Songliste von oben nach unten zu hören. Klicken Sie auf **Zufallswiedergabe**, um die Songs in zufälliger Reihenfolge zu spielen. Klicken Sie **Alle wiederholen** an, um eine Songliste zu wiederholen, nachdem diese ganz wiedergegeben wurde. Wählen Sie **Visualisieren**, um während des Musikhörens computergenerierte Visualisierungen zu betrachten. Klicken Sie auf **Lieblingslieder**, um eine Liste aller Ihrer Lieblingslieder anzuzeigen. Ein Lied kann zu Ihren Favoriten hinzugefügt werden, indem Sie den Stern neben dem Lied in der Wiedergabeliste anklicken.

Wählen Sie **Kürzlich wiedergegebene Musik**, um die zuletzt angehörte Musik anzuzeigen. Klicken Sie eine der Schaltflächen **Album**, **Interpret** oder **Wiedergabeliste** oder **Genre** links auf der Musikseite an, um die Musik entsprechend zu sortieren. **Alle Songs** listet alle verfügbaren Musikstücke nach Titeln auf.

## Nach Musik durchsuchen

Wählen Sie **Mehr Musik**, um Musik zu hören, die in anderen Ordnern gespeichert ist. Durchsuchen Sie Laufwerke und Ordner, die die Musik enthalten, die Sie hören möchten.

## Visualisierungen betrachten

**Visualisieren** erlaubt Ihnen, computer-generierte Visualisierungen anzusehen, während Sie Musik hören. Drücken Sie **Esc** oder **Zurück** auf der Tastatur, um die Visualisierung zu verlassen.

## Wiedergabelisten verwenden

CyberLink PowerCinema lässt Sie Ihre Lieder in der Wiedergabeliste benutzerdefiniert anpassen. Diese Funktion erlaubt es Ihnen eine Abfolge von Liedern aus verschiedenen Quellen in eine Wiedergabeliste für Ihren Hörgenuss zu bringen. CyberLink PowerCinema erlaubt Ihnen, die in Windows Media Player zuvor erstellten Wiedergabelisten zu

verwenden. Um die verfügbaren Wiedergabelisten anzuzeigen, klicken Sie auf **Wiedergabeliste** auf der Musikseite.



## Erstellen einer Wiedergabeliste

So erstellen Sie eine neue Wiedergabeliste in CyberLink PowerCinema

1. Klicken Sie auf der Musik-Hauptseite auf **Alle Lieder** und beginnen Sie dann die Lieder auszuwählen, die Sie in Ihre Wiedergabeliste einfügen möchten, indem Sie auf den Stern neben ihm klicken.
2. Klicken Sie auf **Favoritenliste**, um die ausgewählten Lieder zu Ihren Favoriten hinzuzufügen; ordnen Sie die Lieder nach Wunsch an, indem Sie die Pfeile verwenden und klicken Sie dann auf **In Wiedergabeliste speichern**.
3. Klicken Sie auf **Wiedergabeliste erstellen**, um eine neue Wiedergabeliste zu erstellen. Geben Sie einen Namen für Ihre Wiedergabeliste in das Wiedergabelistenfenster ein.
4. Klicken Sie auf OK, um die neue Wiedergabeliste zu speichern.



## Geben Sie die Wiedergabeliste wieder

Wählen Sie **Wiedergabeliste** auf der Hauptmusikseite und wählen Sie eine Wiedergabeliste aus der Liste, um diese wiederzugeben.

## Wiedergabeliste bearbeiten

Um eine Wiedergabeliste in CyberLink PowerCinema zu bearbeiten

1. Klicken Sie auf **Wiedergabeliste** und wählen Sie **Wiedergabeliste bearbeiten**. Wählen Sie die Wiedergabeliste, die Sie bearbeiten möchten.
2. Demarkieren Sie die Songs, die Sie aus der Wiedergabeliste entfernen möchten.
3. Klicken Sie **Anwenden**, um Ihre Änderungen zu speichern.

## Wiedergabeliste löschen

Um eine Wiedergabeliste in CyberLink PowerCinema zu löschen

1. Klicken Sie auf **Wiedergabeliste** und wählen Sie **Wiedergabeliste entfernen**.
2. Wählen Sie die Wiedergabeliste, die Sie aus CyberLink PowerCinema löschen möchten.
3. Klicken Sie **Anwenden**, um Ihre Änderungen zu speichern.

# Audio-CDs rippen

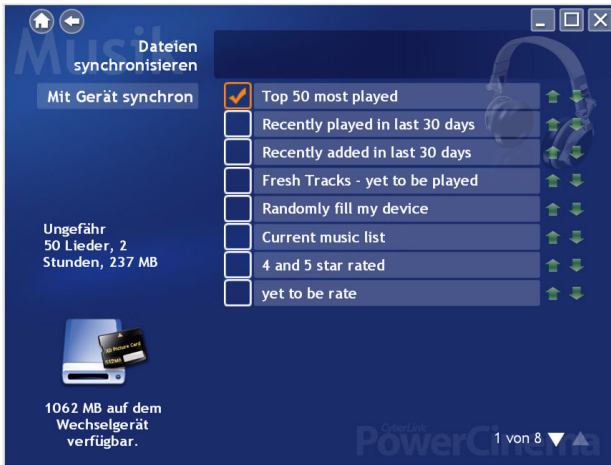
So rippen Sie eine Audio-CD auf Ihre Festplatte:

1. Klicken Sie auf **Mehr Musik** und wählen Sie die Audio-CD, die im Inhaltsbereich angezeigt wird.
2. Wählen Sie **CD rippen**.
  - Wählen Sie die zu rippenden Spuren im Fenster, das sich öffnet. Klicken Sie auf **Alle auswählen** oder **Auswahl aller aufheben**, um alle Spuren gleichzeitig zu verwalten. (Die markierten Spuren werden gerippt, nicht markierte Spuren werden nicht gerippt.)
3. Klicken Sie auf **Rippvorgang starten**. Spuren werden in einen neuen Ordner unter Meine Musik und in CyberLink PowerCinema organisiert.

**Hinweis:** Diese Funktion steht nur zur Verfügung, wenn eine Audio-CD in das Laufwerk eingelegt ist.

# Sync & Go

**Sync & Go** lässt Sie Ihre Musik-Dateien in CyberLink PowerCinema mit einem Wechseldatenträger synchronisieren.



Wenn Sie einen Wechseldatenträger an Ihren Computer anschließen, werden Sie gefragt, ob Sie Ihre Musik-Dateien synchronisieren möchten oder die momentan auf dem Wechseldatenträger vorhandenen Dateien durchsuchen möchten. Sie können auch **Sync & Go** auf der Musikseite wählen, um mit dem Synchronisieren Ihrer Musik zu beginnen, wenn Sie bereits einen Wechseldatenträger angeschlossen haben.

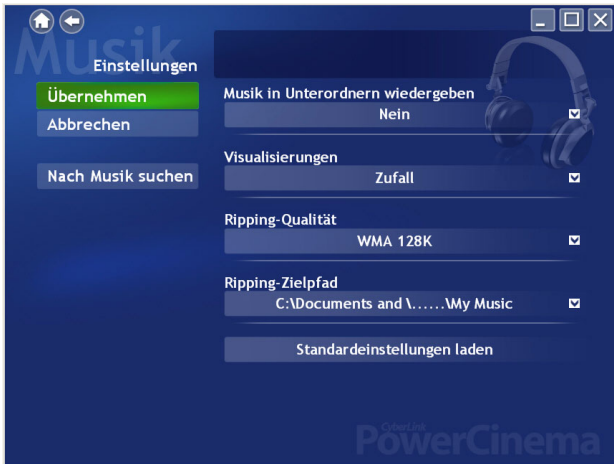
Der auf Ihrem Wechseldatenträger verwendbare Speicherplatz wird in dem Sync-Dateien-Fenster in der unteren linken Ecke angezeigt. Wählen Sie den Dateityp, den Sie exportieren möchten und wählen Sie **Mit Gerät synchronisieren**. Bevor Sie fortfahren, werden Sie gefragt, ob Sie die von CyberLink PowerCinema zuvor synchronisierten Dateien entfernen möchten.

CyberLink PowerCinema wird mit dem Export von allen ausgewählten Dateien zu dem Wechseldatenträger fortfahren. Nach Beendigung wird eine Meldung angezeigt. Klicken Sie auf **OK**, um zu der Musikseite

zurückzukehren oder klicken Sie auf **Dateien durchsuchen** , um die Musik-Dateien auf Ihrem Wechseldatenträger anzuzeigen.

Klicken Sie auf **Wiedergabe**, um sich eine Musik-Datei auf Ihrem Wechseldatenträger anzuhören.

# Musikeinstellungen



Wenn die Option **Musik in Unterordnern wiedergeben** auf Ja eingestellt ist, wird Musik aus allen Unterordnern im ausgewählten Verzeichnis ebenfalls wiedergegeben. Wenn diese Option auf Nein eingestellt ist, werden nur die Videos in dem von Ihnen gewählten Verzeichnis wiedergegeben.

**Visualisierung** wählt die computer-generierten Visualisierungen, die während Sie Musik hören, angezeigt werden.

Die Option **Ripping-Qualität** erlaubt Ihnen, die Qualität der Musik einzustellen, die Sie von einer Audio-CD gerippt haben. Wenn Sie eine höhere Qualität wählen, führt dies zu einer größeren Musik-Datei.

**Ripping-Zielpfad** legt den Ordner fest, in dem von Audio-CDs gerippte Musikdateien standardmäßig gespeichert werden.

**Hinweis:** Wir empfehlen, diese Option entweder auf den Ordner einzustellen, der am häufigsten verwendet wird, oder auf ein oberes Verzeichnis (wie z. B. das C- Laufwerk), um die Anzahl der Ordner zu reduzieren, die Sie durchsuchen müssen.

**Nach Musik suchen** durchsucht Ihren PC nach Musikdateien, die in CyberLink PowerCinema wiedergegeben werden können.

**Standardeinstellungen laden** bringt die Einstellungen auf dieser Seite auf ihre Originalwerte zurück. Wenn Sie Veränderungen an dieser Seite vornehmen, müssen Sie **Anwenden** wählen, damit diese implementiert werden.

## Kapitel 6:

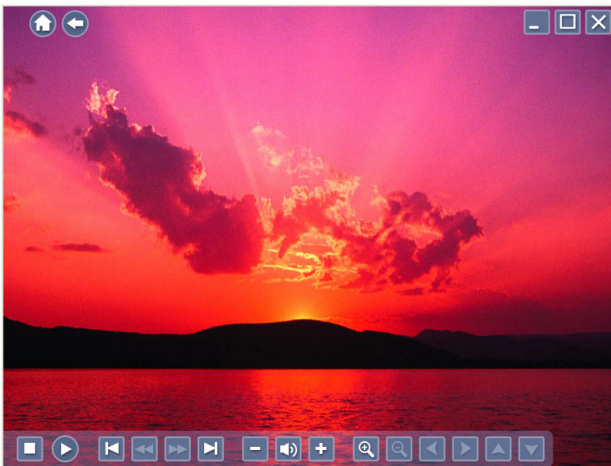
# Bilder







Mit CyberLink PowerCinema können Sie Digitalbilder (in den Formaten BMP, JPEG und PNG) entweder einzeln oder als Diaschau betrachten. Sie können die Bilder sogar bearbeiten, um sie perfekt darzustellen. Klicken Sie auf der Startseite auf **Bilder**, um die Bilderfunktion zu öffnen.



# Bilder ansehen

Wenn Sie Bilder in einer Diashow anzeigen möchten, wählen Sie den Ordner, in dem die Bilder, die Sie betrachten möchten, gespeichert sind. Klicken Sie dann auf die Schaltfläche **Diaschau wiedergeben**. Die Diaschau wird im Vollbildmodus angezeigt. Sie können die Diaschau mit den Wiedergabe-Bedienelementen steuern oder beenden. Wenn Sie auf ein Bild klicken, wird es im Vollbildmodus als pausierte Diaschau angezeigt.



Beim Betrachten von Bildern werden dem Pop-Up-Bedienfeld die folgenden besonderen Bedienelemente hinzugefügt:  **Zoom In**,  **Zoom Out**,  **Nach links schwenken**,  **Nach rechts schwenken**,  **Nach oben schwenken** und  **Nach unten schwenken**. (Auf der Fernbedienung können Sie die Tasten **Kanal/nach oben** und **Kanal/nach unten** verwenden, um zu zoomen und die Pfeile nach links und rechts, um zu schwenken.)



## Nach Bildern durchsuchen

Die Option **Sortieren nach...** verwenden, um die Reihenfolge zu ändern, in der die Positionen angezeigt werden. Wählen Sie **Eigene Bilder**, um die Bilder im Ordner Eigene Bilder auf Ihrem PC zu betrachten. Wählen Sie **Zuletzt verwendete Bilder**, um die zuletzt angesehenen Bilder anzuzeigen.

Wählen Sie **Mehr Bilder**, um Bilder zu betrachten, die in anderen Ordnern gespeichert ist. Durchsuchen Sie Laufwerke und Ordner, die die Bilder enthalten, die Sie betrachten möchten.

# Bilder bearbeiten

Um ein Bild zu bearbeiten, wählen Sie **Bearbeiten** und wählen Sie dann das Bild, das Sie bearbeiten möchten.



**Hinweis:** Um Veränderungen permanent zu gestalten, müssen Sie **Speichern** wählen.

Zu den Bearbeitungsoptionen gehören u. a.:

- **Drehen:** dreht das ausgewählte Bild automatisch um 90 Grad nach rechts.
- **Auto fix:** gleicht die Farbe und Helligkeit des Bildes automatisch aus.
- **Rote Augen entfernung:** entfernt die roten Augen, die bei der Blitzfotografie entstehen.

Drücken Sie auf **Rückgängig machen**, um einen Effekt, den Sie dem Bild hinzugefügt haben, zu entfernen. Wählen Sie **Vorige** oder **Nächste**, um weitere Bilder zu bearbeiten.

# Bildeinstellungen



Mit der Einstellung **Diadauer** legen Sie fest, wie lange jedes Dia angezeigt wird, bevor das nächste Dia in der Diaschau automatisch angezeigt wird.

Mit der Einstellung **Diaschauübergang** wählen Sie den Übergangsstil aus, der zwischen den Dias verwendet wird.

**Diashoweffekt** stellt den Typ des Effekts ein, der bei den Bildern während der Diashow verwendet wird.

**Diaschaumusik** erlaubt Ihnen, das Laufwerk und das Verzeichnis zu wählen, die die Hintergrundmusik für Ihre Diaschau enthalten.

Mit der Option **Standard-Bildordner** kann der Ordner definiert werden, der standardmäßig erscheint, wenn die Fotofunktion geöffnet wird. Klicken Sie auf den Pfeil neben dieser Option und wählen Sie einen neuen Ordner, um den Ordner zu wechseln.

**Hinweis:** Wir empfehlen, diese Option entweder auf den Ordner einzustellen, der am häufigsten verwendet wird, oder auf ein oberes Verzeichnis (wie z. B. das C- Laufwerk), um die Anzahl der Ordner zu reduzieren, die Sie durchsuchen müssen.

Wenn die Option **Bilder in Unterordnern wiedergeben** auf **Ja** eingestellt ist, werden die Bilder in allen Unterordnern im Diaschauverzeichnis auch in der Diaschau angezeigt. Wenn diese Option auf **Nein** eingestellt ist, zeigt die Diaschau nur die Fotos in dem von Ihnen gewählten Verzeichnis an.

**Standardeinstellungen laden** bringt die Einstellungen auf dieser Seite auf ihre Originalwerte zurück. Wenn Sie Veränderungen an dieser Seite vornehmen, müssen Sie **Anwenden** wählen, damit diese implementiert werden.

## Kapitel 7:

# Radio

Mit PowerCinema können Sie auf Ihrem PC Radio hören. Sie können Radio hören, Ihrer Favoritenliste Radiosender hinzufügen und automatische Aufzeichnungen planen. Wählen Sie auf der Startseite **Radio**, um die Hauptradioseite zu öffnen.



# Radio hören

**Alle Sender** zeigt alle verfügbaren Radiosender an. Wählen Sie einen Sender auf der Liste aus, um ihn zu hören. **Favoriten** zeigt die Radiosender an, die Sie zu dieser speziellen Liste hinzugefügt haben und öffnet sich standardmäßig immer dann, wenn Sie die Radiofunktion öffnen.

**Aufgezeichnetes Radio** erlaubt Ihnen, Audio-Dateien anzuhören, die Sie vom Radio aufgezeichnet haben. Wählen Sie eine Datei auf der Liste aus, um sie anzuhören. Klicken Sie auf **Wiedergabe**, um die Liste der aufgezeichneten Dateien von oben nach unten anzuhören. Klicken Sie auf **Zufallswiedergabe**, um die Dateien in zufälliger Reihenfolge anzuhören. Klicken Sie auf **Alle wiederholen**, um eine Liste von aufgezeichneten Dateien zu wiederholen, nachdem diese ganz wiedergegeben wurde. Wählen Sie **Visualisieren**, um während des Radiohörens computergenerierte Visualisierungen anzuzeigen. Klicken Sie auf **Lieblingslieder**, um eine Liste aller Ihrer Lieblingslieder anzuzeigen, die Sie vom Radio aufgenommen haben. Ein Lied kann zu Ihren Favoriten hinzugefügt werden, indem Sie den Stern neben dem Lied in der Wiedergabeliste anklicken.

## Zeitverschiebefunktion

Die CyberLink PowerCinema Radio-Funktion unterstützt immer die Zeitverschiebefunktion, so dass Sie keinen Moment Ihres Lieblings-Radioprogramms versäumen. Alle Radio-Übertragungen werden automatisch als Dateien aufgezeichnet, was zu einer geringfügigen Verzögerung zwischen der Übertragung und dem Radio-Inhalt führt. Mit den Steuerelementen links unten auf Ihrem Bildschirm können Sie die Übertragung unterbrechen oder vor und zurück navigieren, um Inhalte aufzulisten oder Werbungen zu überspringen

# Radiosender verwalten

**Sender verwalten** erlaubt Ihnen Radiosender zu organisieren. Ein Stern bezeichnet jene Sender, die der Favoritenliste hinzugefügt wurden. Wenn ein Sender auf der Liste ausgewählt wird, werden folgende Optionen angezeigt: **Zu den Favoriten hinzufügen** (der Sender wird Ihrer Favoritenliste hinzugefügt), **Löschen** (entfernt den Sender aus PowerCinema) und **Bearbeiten** (erlaubt Ihnen die Frequenz und den Namen zu ändern).



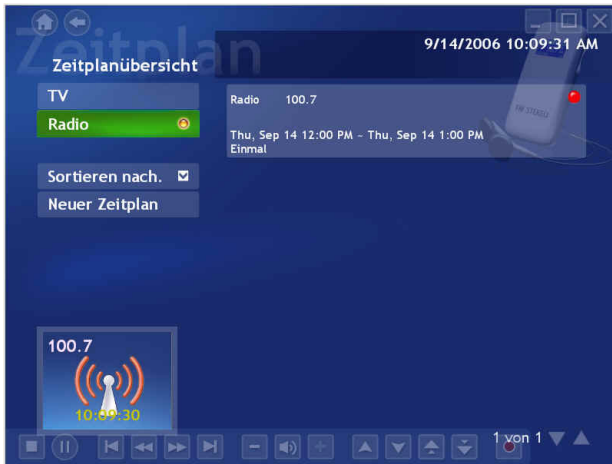
## Einen neuen Sender hinzufügen

Wählen Sie **Sender erstellen**, um der Liste der verfügbaren Sender einen neuen Sender hinzuzufügen. Der neue Sender erscheint in der Liste der verfügbaren Radiosender. Geben Sie die Frequenz des Senders ein und drücken Sie anschließend auf der Tastatur oder der Fernbedienung auf **Enter**. Geben Sie die Frequenz des Senders ein und drücken Sie anschließend auf der Tastatur oder der Fernbedienung auf **Enter**.

Wenn keine Senderliste vorhanden ist, klicken Sie auf **Kanäle durchsuchen**. Ihr Computer scannt nun und listet die verfügbaren Radiosender auf.



# Radio Aufnahme-Zeitpläne



Klicken Sie auf **Zeitplan**, und anschließend auf **Neuer Zeitplan**, um einen neuen Aufzeichnungszeitplan einzustellen. (Vergewissern Sie sich, dass **Radio** markiert ist.) Auf der angezeigten Seite den Kanal wählen, den Sie aufzeichnen möchten sowie die Zeitplanfrequenz und das Aufzeichnungs-Datum und die -uhrzeit. Klicken Sie auf **Anwenden**, um den Zeitplan zu aktivieren, oder auf **Abbrechen**, um abzubrechen, ohne den Zeitplan zu akzeptieren.

Einen vorhandenen Aufzeichnungszeitplan anklicken, um diesen zur Bearbeitung zu öffnen. Wählen Sie **Löschen**, um einen Aufzeichnungszeitplan, der zuvor angelegt wurde, zu löschen.

# Radioeinstellungen



Mit der **Feintuning-Skala** wird das Inkrement eingestellt, das zum Tunen von Radiosendern verwendet wird.

Die Option **Aufnahme-Format** erlaubt Ihnen, das Aufnahme-Format und die Qualität der Musik einzustellen, die Sie vom Radio aufgezeichnet wurde. Wenn Sie eine höhere Qualität wählen, führt dies zu einer größeren Datei.

Mit dem **Aufzeichnungsziel** wird der Ordner festgelegt, in dem vom Radio aufgezeichnete Audiodateien gespeichert werden. Wählen Sie **Sender suchen**, um die verfügbaren Radiosender zu suchen und zu listen.

**Standardeinstellungen laden** bringt die Einstellungen auf dieser Seite auf ihre Originalwerte zurück. Wenn Sie Veränderungen an dieser Seite vornehmen, müssen Sie **Anwenden** wählen, damit diese implementiert werden.

## Kapitel 8:

# Nachrichten

Mit CyberLink PowerCinema können Sie Nachrichten von verschiedenen Quellen lesen, z.B. XML Webseiten, RSS, ATOM und RDF Feeds. Wählen Sie auf der Startseite **Nachrichten**, um die Hauptnachrichtenseite zu öffnen.



# Nachrichten ansehen

Wählen Sie eine Nachrichten-Kategorie und dann **Alle Nachrichten** , um alle neuesten verfügbaren Nachrichten aus dieser Kategorie anzusehen. Oder wählen sie ein spezifisches Nachrichten-Feed von der Kategorien-Liste, um alle Nachrichten von diesem Feed anzuzeigen. Wählen Sie Aktualisieren, um die Liste zu aktualisieren und die neusten Nachrichten anzuzeigen.



Um neue Nachrichten anzuzeigen, wählen Sie diese und sie werden innerhalb der Nachrichtenseite angezeigt. Wenn Sie, um die Nachrichten besser lesen zu können, vergrößern oder verkleinern möchten, wählen Sie Menü und dann entweder **Vergrößern** oder **Verkleinern**.

Wählen Sie **Menü > Nächste Nachrichten**, um die nächsten verfügbaren Nachrichten anzuzeigen. Wählen Sie **Menü > Vorhergehende Nachrichten**, um die vorhergehenden Nachrichten anzuzeigen.

Um eine Nachricht für späteres Lesen zu speichern, wählen Sie **Menü** und dann **In Nachrichtenliste speichern**. Um gespeicherte

Nachrichten zu lesen oder zu löschen, wählen Sie **Gespeicherte Nachrichtenliste** auf der Hauptnachrichtenseite.

# Nachrichten-Einstellungen



Wählen Sie die Nachrichten-Kategorie, die Sie auf der Nachrichtenseite anzeigen möchten. Um eine Nachrichten-Kategorie zu bearbeiten oder zu löschen, wählen Sie diese aus und wählen Sie die gewünschte Aktion.

Um die Feeds, die für eine Nachrichten-Kategorie verfügbar ist, zu bearbeiten, wählen Sie diese aus und wählen Sie dann **Kategorie-Liste bearbeiten**. Fügen Sie Websites zu der Kategorie hinzu oder entfernen Sie Websites, indem Sie diese aus- oder abwählen, um die verfügbare Feeds für diese Kategorie zu bearbeiten. Verwenden Sie die Pfeile auf der rechten Seite, um die Anzeigen-Reihenfolge der Nachrichten-Kategorie zu ändern. Klicken Sie **Aktualisieren**, um Ihre Änderungen zu speichern.

Die Option **Alle aktualisieren** erlaubt Ihnen, die Nachrichten-Feed-Liste und Kategorien, die zur Verfügung stehen, zu aktualisieren, um die die neusten Nachrichten anzuzeigen.

## Nachrichten-Feeds importieren

Die Option **Feeds importieren** erlaubt Ihnen, Nachrichten-Feeds von einer Datei auf Ihrem Computer zu importieren. Feeds importieren:

1. Wählen Sie **Feeds importieren**.
2. Wählen Sie das Laufwerk und den Ordner, in dem sich das Feed befindet.
3. Wählen Sie das Feed.
4. Klicken Sie Zurück, um Ihre Änderungen zu speichern.

## Nachrichten-Feeds exportieren

Die Option **Feeds exportieren** erlaubt Ihnen, Nachrichten-Feeds von einer Datei im Outline Prozessor Markup Sprache (.opml)-Format auf Ihrem Computer zu importieren. Um Ihre Nachrichten-Feeds zu exportieren, wählen Sie **Feeds exportieren** und wählen Sie dann den Ordner, in dem Sie Ihren Feed speichern möchten.





## Kapitel 9:

# Wetter

Mit CyberLink PowerCinema können Sie die momentanen Wetterbedingungen und Vorhersageinformationen für verschiedene Städte auf Ihrem Computer anzeigen. Wählen Sie auf der Startseite **Wetter**, um die Hauptwetterseite zu öffnen.



# Das Wetter anzeigen

**Momentan** zeigt die detaillierten momentanen Wetterbedingungen in Ihrer ausgesuchten Stadt an. Wählen Sie **Vorhersage**, um die Wettervorhersage-Information für diese Stadt anzuzeigen.

Wählen Sie **Nächste Stadt**, um die Wetter-Informationen für die nächste Stadt in Ihrer **Städte-Liste** anzuzeigen. Wählen Sie **Vorhergehende Stadt**, um die Wetter-Informationen für die zuletzt angezeigte Stadt anzuzeigen.

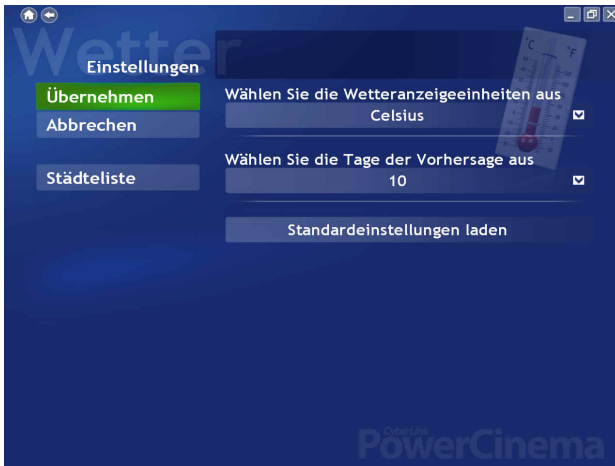
**Hinweis:** Die auf der CyberLink PowerCinema Hauptseite angezeigte Stadt-Wetter-Information wird automatisch auf die zuletzt auf der Wetterseite angezeigte Stadt eingestellt.

## Eine neue Stadt zu der Städte-Liste hinzufügen

Eine neue Stadt zu der Städte-Liste hinzufügen.

1. Wählen Sie **Neue Stadt hinzufügen** und dann **Neue Stadt eingeben**.
2. Geben Sie den Namen der Stadt ein, klicken Sie auf Enter und wählen Sie dann die Stadt.
3. Wählen Sie **Stadt speichern**, um die Stadt zu der Städte-Liste hinzuzufügen.

# Wetter-Einstellungen



**Wählen Sie die Wetteranzeigeeinheiten aus** gibt Ihnen die Möglichkeit, die Stadttemperatur in Celsius oder Fahrenheit anzuzeigen.

Die Option **Wählen Sie die Tage der Vorhersage aus** ermöglicht Ihnen die Anzahl der vorherzusagenden Tage auszuwählen, die angezeigt wird. Sie können bis zu 10 Tage der Wettervorhersage einer Stadt anzeigen.

Die Option **Städteleiste** ermöglicht Ihnen auszuwählen, für welche Stadt Wetter und Vorhersage-Informationen im Wetterfenster verfügbar sind. Wählen Sie einen Stadtnamen, der zur Liste hinzugefügt oder aus ihr entfernt werden soll. Verwenden Sie die Pfeile auf der rechten Seite, um die Anzeigen-Reihenfolge der zur Verfügung stehenden Städte zu ändern. Klicken Sie auf **Übernehmen**, um Ihre Änderungen zu speichern.

Wenn Sie Veränderungen auf dieser Seite vornehmen, müssen Sie **Übernehmen** wählen, damit diese wirksam werden.



## Kapitel 10:

# Extras

Die Funktion Extras zeigt Extrafunktionen an, die die Funktionalität von CyberLink PowerCinema verbessern. Klicken Sie auf der Startseite auf **Extras**, um die Extrafunktion zu öffnen.



**Hinweis:** Um diese Sonderfunktionen nutzen zu können, muss eine Verbindung zum Internet bestehen.


# Extras Inhalt

Zum Inhalt auf der Seite mit Extras gehören Produkt-Aktualisierungen und Patches, die die Funktionalität von CyberLink PowerCinema verbessern. Wählen Sie eine Aktualisierung oder ein Patch, um mit dem Herunterladen zu beginnen. Wählen Sie ein Programm aus dem Inhaltsbereich, um dieses zu starten.

Sie können aus den folgenden Titeln wählen:

- **Geschäft:** Das Geschäft zeigt Produkte an, die zum Kauf zur Verfügung stehen. Wählen Sie einen Artikel, um den Kaufvorgang einzuleiten.
- **Filme:** Die Funktion Filme zeigt Filme an, die zum Kauf zur Verfügung stehen. Wählen Sie einen Artikel, um den Kaufvorgang einzuleiten.
- **Musik:** Die Funktion Musik zeigt Songs an, die zum Kauf zur Verfügung stehen. Wählen Sie einen Artikel, um den Kaufvorgang einzuleiten.
- **Downloads:** Die Funktion Downloads zeigt Patches bzw. Plug-Ins an, die zum Kauf zur Verfügung stehen. Wählen Sie einen Artikel, um den Kaufvorgang einzuleiten.
- **Kundendienst:** Die Supportfunktion zeigt einen Link zur CyberLink technischen Support-Seite an.
- **Weitere Programme:** Die Funktion Weitere Programme zeigt Programme an, die zum Kauf zur Verfügung stehen. Wählen Sie einen Artikel, um den Kaufvorgang einzuleiten.

Da der Inhalt in der Funktion Extras sich ständig ändert, besuchen Sie uns häufig, um regelmäßige Aktualisierungen in Anspruch zu nehmen oder einfach, um die diversen Links anzuprobieren. Wenn die Extras-Seite aktualisierte Informationen enthält, erscheint auf der

Startseite  neben **Extras** ein Symbol.

# Technischer Support

Dieses Kapitel enthält technische Support-Informationen. Es enthält sämtliche Informationen, die Sie zum Beantworten Ihrer Fragen benötigen. Ihr Vertrieb/Händler vor Ort kann Ihnen auch schnell weiterhelfen.

Das Kapitel unterteilt sich in folgende Abschnitte:

- "Bevor Sie sich an den Technischen Support wenden" auf Seite 82
- "Web-Support" auf Seite 83
- "Telefonischer Support" auf Seite 84

# Bevor Sie sich an den Technischen Support wenden

Bitte nutzen Sie die kostenlosen technischen Supportoptionen von CyberLink:

- sehen Sie in der Bedienungsanleitung oder der Online-Hilfe Ihres Programms nach.
- lesen Sie unter den Häufig gestellten Fragen im [Support-Bereich der CyberLink Webseite](#) oder unter <http://www.cyberlink.com> nach.

Diese Fragen und Antworten enthalten u. U. Informationen und hilfreiche Tipps, die aktueller sind als die in der Bedienungsanleitung und der Online-Hilfe. Wenn Ihre Fragen hier nicht beantwortet werden, können Sie kostenlos eine E-Mail Frage im Hauptfenster des Frage/ Antwortbereichs stellen.

Schalten Sie Ihren Computer ein und halten Sie folgende Informationen bereit, wenn Sie beim Support anrufen:

- registrierter **CD-Schlüssel** (auf Ihrer CD-Hülle)
- den Produktnamen, die Versions- und Buildnummern, die man gewöhnlich durch Anklicken des Produktnamensymbols auf der Benutzeroberfläche findet
- die Version des Windows-Programms, das auf Ihrem System installiert ist
- Hardwaregeräte in Ihrem System (Capture-, Audio- und Grafikkarte) sowie deren technische Daten
- den Wortlaut der Warnmeldungen, die u. U. gezeigt wurden (Sie können sie aufschreiben oder eine Bildschirmaufnahme machen).
- Eine detaillierte Beschreibung des Problems und die Umstände, unter denen es aufgetreten ist



# Web-Support

Lösungen für Ihre Probleme finden Sie 24 Stunden am Tag gratis auf unseren CyberLink Websites:

**Hinweis:** Sie müssen sich erst als Mitglied registrieren, bevor Sie die CyberLink Web-Unterstützung nutzen können.

## **Technisches Anforderungsformular**

Für Ihre Hilfe können Sie das Anforderungsformular im Support-Bereich der CyberLink Webseite ausfüllen.

<http://www.cyberlink.com/english/cs/support/form/index.jsp>

Um so genauer und detaillierter die von Ihnen gelieferten Informationen sind, desto besser können wir Ihnen bei der Lösung Ihres Problems helfen.

## **Allgemeine Unterstützung**

Besuchen Sie bitte den Support-Bereich der CyberLink Website, um alle verfügbaren Support-Optionen anzuzeigen.

<http://support.cyberlink.com>

Neben Antworten auf häufig gestellte Fragen finden Sie auf der CyberLink Websites Hinweise zur Fehlerbehebung, allerneueste Produktnews sowie andere wichtige Informationen.

# Telefonischer Support

Um unseren Endbenutzern die besten Lösungen zu liefern, ist der **Telefon-Support** nun Teil unseres gelieferten Services.

Für nur US\$29.95, erhalten Sie zwei Monate **Telefon-Support** den Sie so oft wie nötig anrufen können. Die Gebühr deckt jede CyberLink Software, die Sie besitzen, ab.

**Hinweis:** Diese Webseite ist nur für Benutzer aus Nord-Amerika.

Siehe Telefon-Support Bereich auf der CyberLink Website , um mehr Informationen über den [Telefon-Support](#) zu erhalten, oder unter <http://support.cyberlink.com>.

# Index

## A

- Alle Nachrichten 70
- Allgemeine Einstellungen 16
- Ansehen
  - Fernseher 22
  - Filme 38
  - Videos 42
  - Visualisierungen 49
- Anzeigeeinstellungen 16
- Audio 22, 38
- Audioeingang 31
- Audioeinstellungen 16, 19
- Aufnahmequalität 33, 44
  - Fernseher 33
  - Videos 44
- Aufzeichnungseinstellungen 33
- Aufzeichnungsformat
  - Radio 68
- Aufzeichnungsgerät 43
- Aufzeichnungs-Zeitpläne
  - Fernseher 25
  - Radio 67
- Aufzeichnungsziel 33, 68
- Automatisch korrigieren 60
- Automatisches Verbergen von Twin-TV im Vollbildmodus 32

## B

- Bei Stummschaltung anzeigen 40
- Bildeinstellungen 61
- Bilder 57
- Bilder ansehen 58
- Bilder bearbeiten 60
- Bildschirmseitenverhältnis 17
- blaue Taste 29

## C

- CLEV-2 18
- Closed Captioning 40
- CLPV 17

## D

- Das Wetter anzeigen 76
- Demarkieren 32
- Diaschau
  - Dauer 61
  - Effekte 61
  - Musik 61
  - Übergang 61
- Direkt auf CD/DVD brennen 33
- Downloads 80
- Drehen 60
- Durchsuchen
  - Bilder 59
  - Medieninhalt 14
  - Musik 49
  - Videos 42

## E

Einen Kanal deaktivieren 32

Einen Kanal umbenennen 32

Einstellungen

Allgemein 16

Audio 19

Bilder 61

Fernseher 31

Filme 40

Musik 55

Nachrichten 72

Radio 68

Video 44

Wetter 77

Electronic Program Guide (EPG) 26

EPG

Anbieter 35

Quelle 35

Erhöht 40

Extras 79

Filme 80

Geschäft 80

Herunterladen 80

Musik 80

Unterstützung 80

Weitere Programme 80

## F

Farbprofil 18

Feinabstimmungsskala 68

Fernbedienung 15

Fernseher 21

Aufzeichnungs-Zeitpläne 25

Filmanzeigetyp 17

Filme 37, 80

Film-Einstellungen 40

Fortsetzen 39

## G

gelbe Taste 29

Geschäft 80

grüne Taste 29

## H

Hauptmenü 38, 39

Hautfarbe 18

## I

Immer im Vordergrund 22, 38

Info zu PowerCinema 17

Installations-Assistenten starten 16

## K

Kanäle suchen 32

Kanäle verwalten 32

## L

Letterbox 17

## M

Menü 22

Mit der Maus zu betätigende Player-Bedienelemente 15

Mono 31

Musik 47, 80

Musik hören 48

Musik in Unterordnern wiedergeben 55

Musikeinstellungen 55

## N

Nach Musik suchen 56

Nachrichten 69

Nachrichten ansehen 70

Nachrichten importieren 73

Nachrichten-Einstellungen 72

Nachrichtenliste bearbeiten 72

Nachrichtenliste gespeichert 71

Nächste Unterseite 29

Navigations-elemente 14

Neustart 39

## O

Optischer Effekt 18

## P

Pan

Abwärts 58

Auf 58

Links 58

Rechts 58

Pan & Scan 18

PowerCinema Hilfe 16

Programmführer-Einstellungen 35

Programmsuche 26

## R

Radio 63, 69

Radio hören 64

Radioeinstellungen 68

Radiosender verwalten 65

Region 31

Rippen

Audio-CDs 52

Qualität 55

Ziel 55

Rote Augen-Entfernung 60

rote Taste 29

## S

SAP 31

Schnappschuss 22, 29, 38

Signaleinstellungen 31

Sofortige Wiederholung 27

Sprache 38

Spracheinstellungen 16  
Städteleiste 77  
Standard Ordner  
    Bild 61  
    Video 44  
Startseite 13  
Stereo 31  
Stil 18  
Sync & Go 53

## T

TeleText 22, 29  
Teletext-Aufnahme-Format wählen 33  
Timeshifting  
    aktivieren 32  
Timeshifting aktivieren 32  
Triple TV 28  
TV-Aufzeichnung 24  
TV-Einstellungen 31  
Twin TV 27

## U

Unterordner  
    Bilder wiedergeben 62  
    Videowiedergabe 44  
Unterstützung 80  
Untertitel 22, 38

## V

Video-Einstellungen 44  
Videos 41  
Videos aufnehmen 43  
Visualisieren 49  
Visualisierungen 55  
Vorige Unterseite 29

## W

Wählen Sie die Tage der Vorhersage aus 77  
Wählen Sie ein Wetter-Format. 77  
Weitere Programme 80  
Werbungsunterbrechung 29  
Wetter 75  
Wetter-Einstellungen 77  
Wiedergabeliste  
    Bearbeiten 51  
    Erstellen 50  
    Löschen 51  
    Spielen Sie 51  
Winkel 38

## Z

Zeitverschiebefunktion 64  
Zoom  
    Aus 58  
    Ein 58